

Animation du réseau national des projets NCU ■

Séminaire *Flexibilisation des cursus étudiants* - 12 au 14 Mars 2025

Ateliers

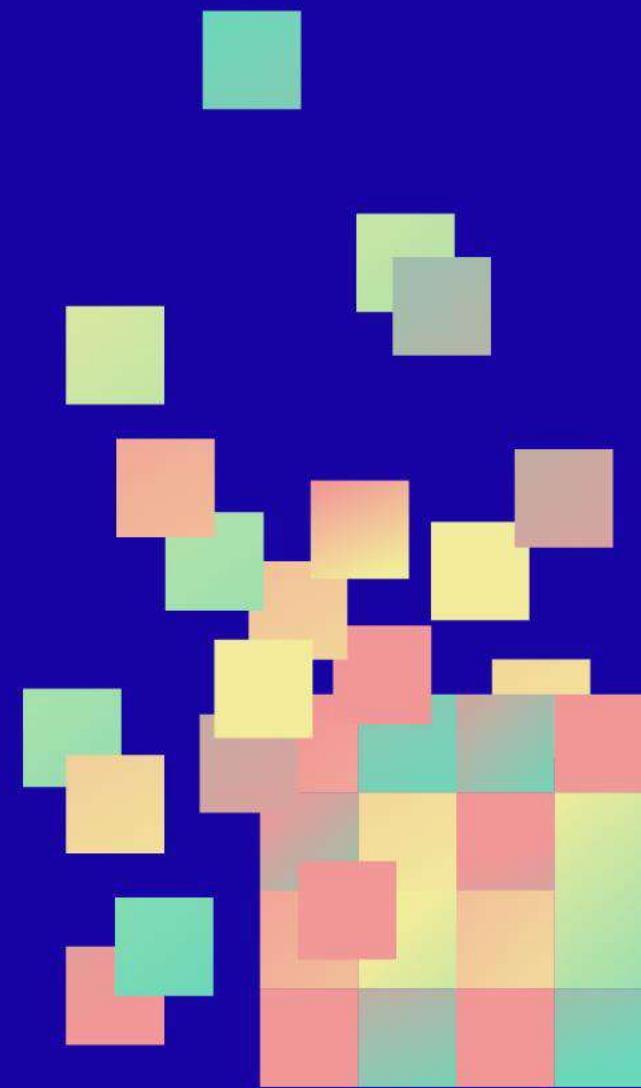
Atelier 1 : Modularité des formations

université
de BORDEAUX

Nantes
Université



anr®



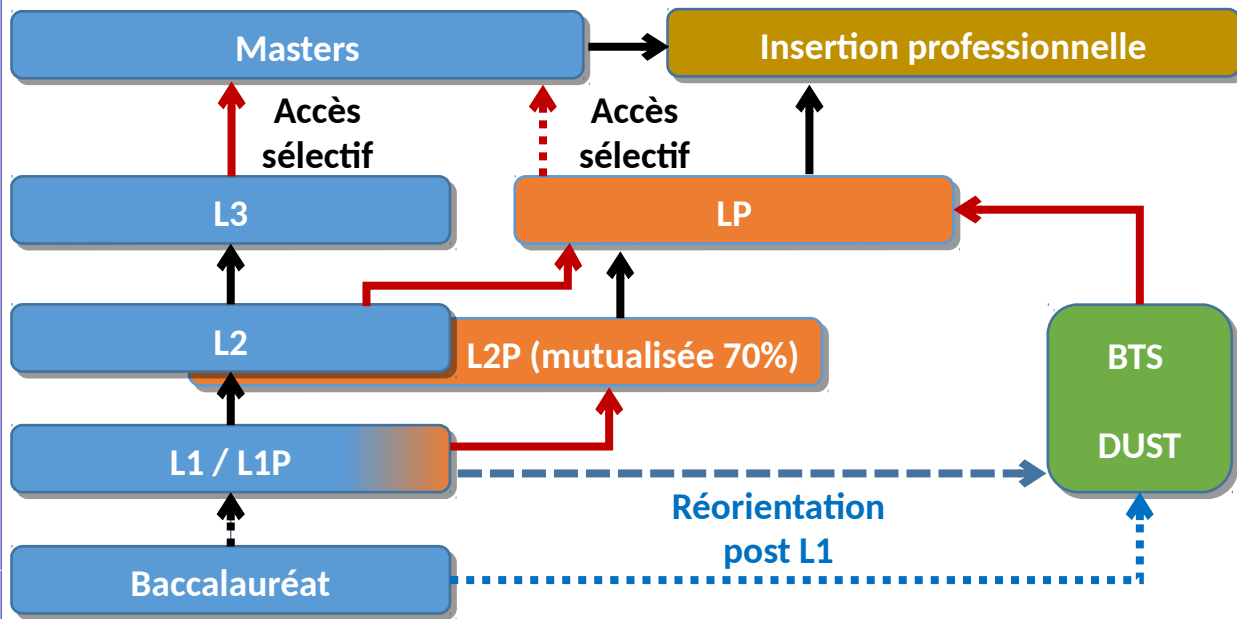
Professionnalisation du 1er cycle - La désuspension des LP

Parcours de spécialisation professionnelle à l'issue de la L1

Avignon Université / Projet NCU CAPACITE / Bassam Jabaian

Mise en œuvre:

- Coefficients différents entre L1 et L1P



Résultats attendus (dont impacts sur la réussite, escompté et observé) :

- Offrir l'opportunité aux étudiants de L1 de s'inscrire dans un parcours professionnalisant jusqu'au diplôme de LP
- Améliorer le taux de réussite et de diplomation en 1^{er} cycle
- Multiplier les choix de parcours à l'issue de la L1 pour les étudiants et diminuer par conséquent les abandons

Difficultés rencontrées :

- Convaincre les équipes pédagogiques de la L d'adossement et des Lp adossées de l'intérêt et de la nécessité de ce mariage
- Le parcours de LP peut être vu par les équipes pédagogiques comme trop concurrentielle par rapport au diplôme de licence

Modularité des formations : l'approche par compétences (APC), la Licence L3P (Licence Pluridisciplinaire Projet Personnel)

Description synthétique : modularisation des parcours en APC

Institut Catholique de Lille et Université Polytechnique Hauts-de-France / projet NCU PRÉLUDE / Carole Blaringhem, Jérôme Graindorge et Catherine Demarey

Mise en œuvre:

Phase actuelle :

- APC innovante (modularisation par box – apprentissage et certificative), modalités d'évaluation horizontale et verticale (systèmes de compensation articulés avec la trajectoire de développement de la compétence) permettant l'obtention d'open badges
- Transformation de l'offre de formation (taux de transformation dit « pré-ludisation » : 57%, nombre d'étudiants dans le dispositif : 7038)
- Flexibilisation et individualisation du parcours (de la licence disciplinaire à la L3P)
- Licence Pluridisciplinaire Projet Personnel et Professionnel (L3P USCHOOL et SHN UPHF: 119 étudiants) et thématiques (81 étudiants)

Progression envisagée :

- 26-27 : taux de pré-ludisation 90%, nombre d'étudiants : 11000
- 28-29 : taux de pré-ludisation 100%, nombre d'étudiants : 15000
- Renforcement de l'hybridation des parcours et de l'accompagnement par le e-tutorat

Résultats attendus (dont impacts sur la réussite, escompté et observé) :

- Amélioration de la réussite académique (+1pt de moyenne constaté et une augmentation du taux de réussite sur les licences disciplinaires)
- Meilleure compréhension de son parcours de formation par un accompagnement personnalisé (L3P Training Hub)
- L'étudiant est co-designer de son parcours de formation : amélioration de son engagement au service de sa réussite

Difficultés rencontrées :

- Organisationnelles : outil informatique en construction (emplois du temps, gestion des passerelles...)
- APC et semestrialisation
- Outil de gestion de scolarité qui n'intègre pas la licence en 2 ou 4 ans (étudiant considéré comme doublant, ce qui n'est pas un vecteur de réussite)



La personnalisation des parcours à travers le dispositif majeures/mineures

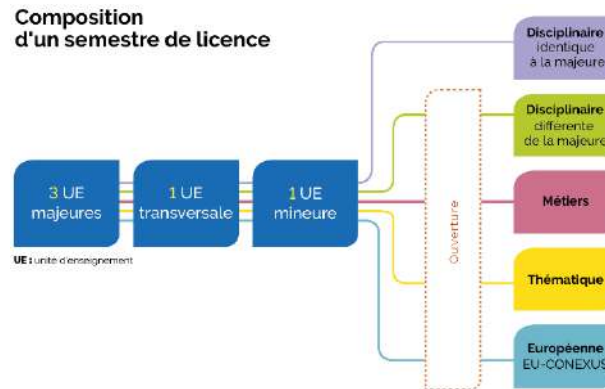
Structuration et évaluation du dispositif de 2018 à 2024

La Rochelle Université / OPENCV / Camille Ferrand

Mise en œuvre :

• Phase actuelle :

- Déploiement des mineures à l'ensemble des étudiants de Licence
- Temps de réflexion suite à l'évaluation du dispositif auprès des enseignants et des étudiants



• Progression envisagée :

- Orienter davantage les parcours vers des mineures d'ouvertures
- Favoriser l'appropriation du dispositif par les enseignants
- Améliorer la structure du dispositif et le rendre pérennisable

Difficultés rencontrées :

- Mise en œuvre de mineures disciplinaires :
 - Double fonction spécialité et découverte
 - Perte d'autonomie des mineures qui sont intégrées aux parcours des majeures disciplinaires
- Appropriation par les enseignants :
 - Réticences sur les parcours d'ouverture
 - Répartition des heures disciplinaire/transversal

Résultats attendus :

- Permettre aux étudiants de personnaliser leurs parcours en fonction de leurs profils, de leurs parcours et de leurs projets
- Favoriser la réussite étudiante à travers des enseignements transversaux



Titre : Nantes Université/ NeptUNE

Description synthétique : L'objectif principal est d'adapter l'offre de formation à la diversité des projets des étudiants en offrant de la modularité. Le bloc complémentaire est au cœur de la modularité des parcours, puisque c'est dans ce bloc que l'étudiant est invité à faire des choix en fonction de ses projets et aspirations. Ce choix permet la personnalisation de la formation et la coloration du diplôme grâce à des cursus adaptés. Pour favoriser cette modularité, un catalogue d'UEC a été créé et mis à disposition en parallèle de la structuration de l'architecture de la Licence.

Mise en œuvre:

- **Phase actuelle :** Après avoir expérimenté, nous engageons la consolidation de notre projet pour une mise à l'échelle fonctionnelle. Nous avons engagé une consultation large pour faciliter ce passage à échelle.
- **Progression envisagée :**

Les bases de la modularité au sein de Nantes Université sont désormais posées, offrant aux étudiants une flexibilité accrue dans la construction de leur parcours. La modularité s'inscrit à plusieurs échelles – inter-composante, inter-pôle et établissement – et repose sur une organisation structurée des formations, permettant une adaptation aux aspirations académiques et professionnelles des étudiants. Toutefois, pour pleinement tirer parti de cette dynamique, plusieurs défis restent à relever. L'enjeu principal réside dans l'amélioration de la lisibilité et de l'accessibilité des offres modulaires. Il est essentiel de mieux informer les étudiants, les équipes pédagogiques et les personnels administratifs sur les contenus des UEC, leurs modalités d'inscription et leur impact sur les parcours.

La mise en place d'outils dédiés, comme une visibilité renforcée des UEC dans les emplois du temps (Celcat) et une communication claire via des pages web spécifiques, permettrait de valoriser cette modularité.

Par ailleurs, une meilleure coordination des acteurs impliqués est nécessaire, impliquant la définition de processus clairs, la désignation de pilotes et la formation des parties prenantes.

Enfin, la reconnaissance institutionnelle des parcours individualisés au sein des diplômes contribuerait à valoriser l'engagement des étudiants et à renforcer l'attractivité du dispositif. En consolidant ces aspects, Nantes Université pourra pleinement exploiter le potentiel de la modularité pour enrichir l'expérience étudiante et renforcer l'articulation entre formation et insertion professionnelle.

Résultats attendus (*dont impacts sur la réussite, escompté et observé*) :

Le catalogue comprenait 48 UEC en 2024/2025 réparties comme suit :

1 UEC de la Faculté des Langues et Civilisations étrangères, 14 UEC de l'UFR Lettres et Langage, 32 UEC issues des services de Nantes Université.

1151 étudiants se sont inscrits à une UEC de ce catalogue : 160 inscrits dans une UEC proposés par l'UFR Lettres et Langage, 899 inscrits dans une UEC proposés par le SUAPS, 72 inscrits dans l'UEC proposée par la Faculté des Langues et Civilisations étrangères, 20 inscrits dans les autres UEC du catalogue.

Difficultés rencontrées :

Le déploiement des UEC du catalogue fait face à plusieurs obstacles. L'absence d'une coordination centrale claire complique la gestion du catalogue et la répartition des responsabilités entre les services et composantes. De plus, le manque d'harmonisation des calendriers d'inscription pédagogique et de cours rend difficile l'organisation des cours et la constitution des effectifs. Le défaut d'harmonisation des calendriers d'inscription pédagogique conduit parfois à des annulations d'UEC faute d'inscrits en nombre suffisant, impactant ainsi les parcours étudiants. Par ailleurs, les UEC ne sont pas suffisamment visibles dans les outils numériques de gestion des emplois du temps, créant des conflits d'organisation.

Titre : Outil de scolarité

Description synthétique : Produit des établissements pour la gestion, l'accompagnement aux services des études

Projet : PC-Scol / Pégase

Mise en œuvre:

- Phase actuelle :
 - En cours de construction, briques déjà développées : Offre de formation, Inscription, Paiement, Choix du cursus, Contrôler le cursus, Dossier apprenant
- Analyser les besoins des parcours personnalisés dans un objectif de mutualisation du SI
- Progression envisagée :
 - Répondre aux besoins des formations structurées en compétences et du secteur santé

Résultats attendus (dont impacts sur la réussite, escompté et observé) :

- *Apporter de la flexibilité pour répondre au plus grand nombre*
- *Apporter de la souplesse pour répondre aux différentes organisations d'établissements*
- *Mutualiser les moyens*

Difficultés rencontrées : répondre aux besoins de

- *Plus de 50 établissements en déploiement*
- *Des établissements de tailles différentes*
- *Des écoles, des universités*
- *Différents Ministères*



Construction d'un outil de scolarité national

Projet Pcscol solution Pégase

Valérie Desprat et Farazine Bouziane

Mise en œuvre:

- **Phase actuelle:** 18 établissements en production (totale ou partielle), 52 établissements en déploiement, dernière vague en 25/26 avec 6 établissements supplémentaires
- **Progression envisagée :**
 - Rentrée 25/26 : 8 établissements supplémentaires en production
 - Rentrée 26/27 : 27 établissements supplémentaires en production
 - A partir de sept 27 : 17 établissements supplémentaires en production
 - A la cible : + de 180 établissements du supérieur

Résultats attendus :

- Avoir un outil qui réponde aux besoin de tous les établissements
- Mettre en place de la flexibilité pour répondre aux différentes organisations

Difficultés rencontrées :

- Gestion spécifique dans les établissements :
 - D'un point de vue organisationnel (ex: autorisations à la donnée)
 - D'un point de vue pédagogique (ex: APC, parcours personnalisés...)
- Priorisation des fonctionnalités
- Ressources limitées:
 - Construction de Pégase pas assez rapide par rapport aux enjeux et besoins nationaux (risque est que chaque établissement développe ses propres outils)
 - Difficulté de recrutements (ralentit le développement)



Personnalisation et transversalité dans le CPES

Mise en œuvre de la personnalisation et de la transversalité dans la licence sciences et société / CPES (cycle pluridisciplinaire d'études supérieures) 2022-2025

Université de Bordeaux / NewDeal / Valentine Feyt et Samuel Maveyraud

Mise en œuvre:

- Phase actuelle :
 - L'étudiant peut construire progressivement son parcours d'étude d'un point de vue disciplinaire. En première année, chaque étudiant choisit un certain nombre d'enseignements disciplinaires de découverte (entre 6 et 10) afin de bien préciser l'orientation disciplinaire qu'il souhaite donner à son parcours d'études. Ces enseignements proposés sont autant en sciences naturelles qu'en sciences humaines et sociales. Il est possible voire recommandé de mixer les deux orientations. Aucun prérequis n'est nécessaire pour suivre ces enseignements.
 - A partir de la 2e année, L'étudiant va choisir un itinéraire disciplinaire parmi les 9 proposés. Les enseignements disciplinaires à l'intérieur de ces itinéraires constituent 50% des cours. Ces parcours disciplinaires ont été construits avec les responsables des licences disciplinaires (droit, biologie, économie, physique, chimie, sociologie, etc.) ainsi que des responsables de master afin de nous assurer que chaque étudiant puisse disposer des apprentissages minimums pour suivre dans les masters cibles.
- Progression envisagée :
 - Permettre aux étudiants un cheminement disciplinaire personnalisé plus progressif (saut entre les attentes des enseignements disciplinaires de l'université et les enseignements disciplinaires suivis en 1^{ère} année de CPES)
 - Renforcer le rôle de la DIRET dans l'aide à la personnalisation des parcours et l'accompagnement étudiant
 - S'appuyer davantage sur les étudiants de 3^{ème} année pour accompagner les étudiants de 2^{ème} année à réussir leur entrée dans l'itinéraire (partage de bonnes pratiques, mentorat)

Résultats attendus (dont impacts sur la réussite, escompté et observé) :

- *Engagement de l'étudiant dans la construction de sa formation pour une meilleure réussite*
- *Culture pluridisciplinaire*

Difficultés rencontrées :

- *Complexité liée à la transversalité :*
 - *Coordination des secrétariats pédagogiques pour mettre en œuvre les itinéraires : Répartition des tâches avec les services de scolarité des composantes sur l'inscription des étudiants du CPES dans les UE mutualisées avec gestion des IP par scolarité CPES et gestion UE mutualisées par scolarité SNI (emplois du temps, examen, notes, etc.)*
 - *Difficulté d'accompagnement des directeurs et directrices d'études plus grande que dans une licence disciplinaire (appropriation d'une offre de formation plus variée)*



Double diplomation BUT / Licence Economie et gestion;
Offrir la possibilité à des étudiants en BUT d'être également diplômé de Licence (et inversement)

Université de Bordeaux / P. Maunoury

Mise en œuvre:

- Phase actuelle : Déploiement sur le BUT GEA et la Licence d'Economie-gestion

En 2024-2025, sont concernés
- 4 parcours du BUT GEA
- 3 parcours de la licence Economie gestion

La Licence Economie gestion pour un double diplômé

Licence Economie et gestion

Semestre 5 Semestre 6

BUT Gestion des entreprises
et des administrations

Semestre 5 Semestre 6
Ressources SAE-stage

La licence DD comprend les enseignements académiques
Le BUT DD comprend aussi une immersion professionnelle

Le BUT GEA pour un double diplômé

- Progression envisagée :
 - élargissement à d'autres BUT et Licences
 - accueillir des étudiants de Licence en BUT

Résultats attendus (dont impacts sur la réussite, escompté et observé) :

- Favoriser la réussite en Master des diplômés de BUT
- Première promotion en 2024/2025 : 7 étudiants
- Bonne réussite en L (pour le moment)

Difficultés rencontrées :

- Participation physique des étudiants à des enseignements sur des lieux différents => « simplification » en séparant les semestres
- Adhésion des équipes pédagogiques qui doivent accepter de « laisser partir » les étudiants un semestre en dehors des compétences propres du BUT



PORTAIL LICENCE EN SCIENCES & TECHNOLOGIES

Entrée à l'Université sur un portail unique et Premier semestre d'orientation (10 mentions et environ 2000 étudiants)
Université de Bordeaux – NewDEAL – Collège Sciences et Technologies (représenté par Emilie Genin)

Mise en œuvre:

Phase actuelle :

- Construction d'un portail unique Sciences et Technologies pour adapter l'offre de formation à partir de la rentrée 2021 : réforme du lycée - nouvel arrêté licence – NewDEAL.
- Structuration en part socle, personnalisation et ouverture avec des UE disciplinaires à deux niveaux différents selon le parcours de l'étudiant et compatible avec la diversité des profils.
- Déploiement d'un outil numérique : BoOST - Conseils sur le choix des UE selon le parcours - Accessible avant Parcoursup pour construire son projet - Utilisé lors de l'inscription pédagogique avec un accompagnement enseignant.

Progression envisagée :

- Elargissement de l'offre pédagogique en ouverture.
- Accentuation de la remédiation et de l'accompagnement à la réussite dans l'ouverture.
- Automatisation des inscriptions (BoOST – Apogée).

Résultats attendus (dont impacts sur la réussite, escompté et observé) :

- Faciliter une orientation progressive et permettre aux étudiants de construire leur parcours au sein du portail en fonction de leur profil, de leur projet professionnel et des attendus des mentions.
- Donner accès à au moins trois mentions de Licence à la fin du premier semestre pour faciliter la ré-orientation le cas échéant et permettre une meilleure poursuite d'études en semestre deux.

Difficultés rencontrées :

- Assurer un EDT pour toutes les combinaisons de choix socle-personnalisation-ouverture.
- Faire des groupes équilibrés // EDT personnalisé donc manque de repère pour certains étudiants.
- Mettre en place ensuite des BCC sur l'ensemble des mentions de Licence.
- Appliquer un algorithme unique de classement des candidatures dans les mentions sur Parcoursup, qui questionne dans le cas des mentions en tension ou basées sur un projet professionnel spécifique (ex : LAS).



Titre : Dispositif des Labels pré-professionnels

Description synthétique : Construction personnalisée d'une voie de pré-professionnalisation en 4ECUE

Université de Montpellier Paul-Valéry / NEXUS / Julie Philip, Sabine Cotreaux / Viviana Rocca

Mise en œuvre:

- Phase actuelle :
 - Déploiement dans 22 mentions en LLASHS depuis 2022
 - Première promotion 2023-24 de diplômés labellisés
 - Plusieurs actions de pré-professionnalisation en collaboration avec les acteurs du monde socio-économique
- Progression envisagée :
 - Mieux adapter et harmoniser la nomenclature des 8 Labels
 - Identifier des compétences (transversales/sectorielles) développées dans les ECUE prépro
 - Renforcer les contenus pédagogiques professionnalisants
 - Développer les collaborations/partenariats avec les professionnels extérieurs
 - Valoriser les livrables issus des actions susmentionnées

Résultats attendus (dont impacts sur la réussite, escompté et observé) :

- Approfondir la connaissance que les étudiants ont des métiers visés par la formation et développer des compétences plus spécifiques à ces métiers
- Personnalisation de la voie de pré-professionnalisation (par le choix de 4 ECUE) permettant de construire son projet professionnel en conscience jusqu'au diplôme

Difficultés rencontrées :

- Nécessité d'harmoniser la nomenclature des 8 Labels et de reclasser certains ECUE prépro
- Communication sur le dispositif insuffisante ou non adaptée pour les étudiants et les enseignants
- Résistance au changement des contenus pédagogiques en renforcement du caractère professionnalisant (vs disciplinaire)
- Manque de temps pour développer des actions de professionnalisation
- Système d'évaluation insatisfaisant pour certains ECUE prépro



Flexibilisation et connaissance des cohortes étudiantes

Cartographie de la flexibilisation; analyse des cohortes et trajectoires étudiantes pour des projets au plus près des besoins

Université Côte d'Azur / Projet NCU L@UCA / Leila B. et Hugo C.

Mise en œuvre:

• Phase actuelle :

- Mise en place d'un **outil commun de cartographie des flexibilités**, renseigné conjointement avec chacun des responsables de formation pour :
 - Réaliser un **état des lieux** des flexibilités opérantes par mention et des moyens mis en place en appui (contrat pédagogique et hybridation)
 - Identifier **les leviers** à la flexibilisation (perspectives de développement)
 - Lever **les freins** à la flexibilisation (administratifs, techniques et disciplinaires)
 - Proposer des **analyses** pour mettre en évidence des **cohortes étudiantes** pour lesquelles le développement de la flexibilisation apporterait une solution à des besoins spécifiques
 - Recueil auprès des **étudiants des besoins et intérêts** en flexibilisation
 - Identification de **projets de flexibilisation, objectivés par l'analyse des cohortes et trajectoires étudiantes**
- #### • Progression envisagée :
- Mise en œuvre **d'au moins 1 projet de flexibilisation par mention**
 - Bilan à mi-parcours pour amélioration continue des projets la mis en œuvre
 - Protocole d'études d'impacts / réflexion sujet de recherche

Résultats attendus :

- Développer des **projets de flexibilisation adaptés aux publics et besoins** hétérogènes tenant compte des spécificités et singularités de chacune des mentions de l'Etablissement
- Contribuer au **pilotage par la donnée** de l'Etablissement (connaissance des cohortes et trajectoires des étudiantes)
- Soutenir la dynamique Etablissement vers la personnalisation des parcours étudiants, l'orientation active et l'innovation pédagogique
- Consolidation et mutualisation inter-composantes des projets et process

Difficultés rencontrées :

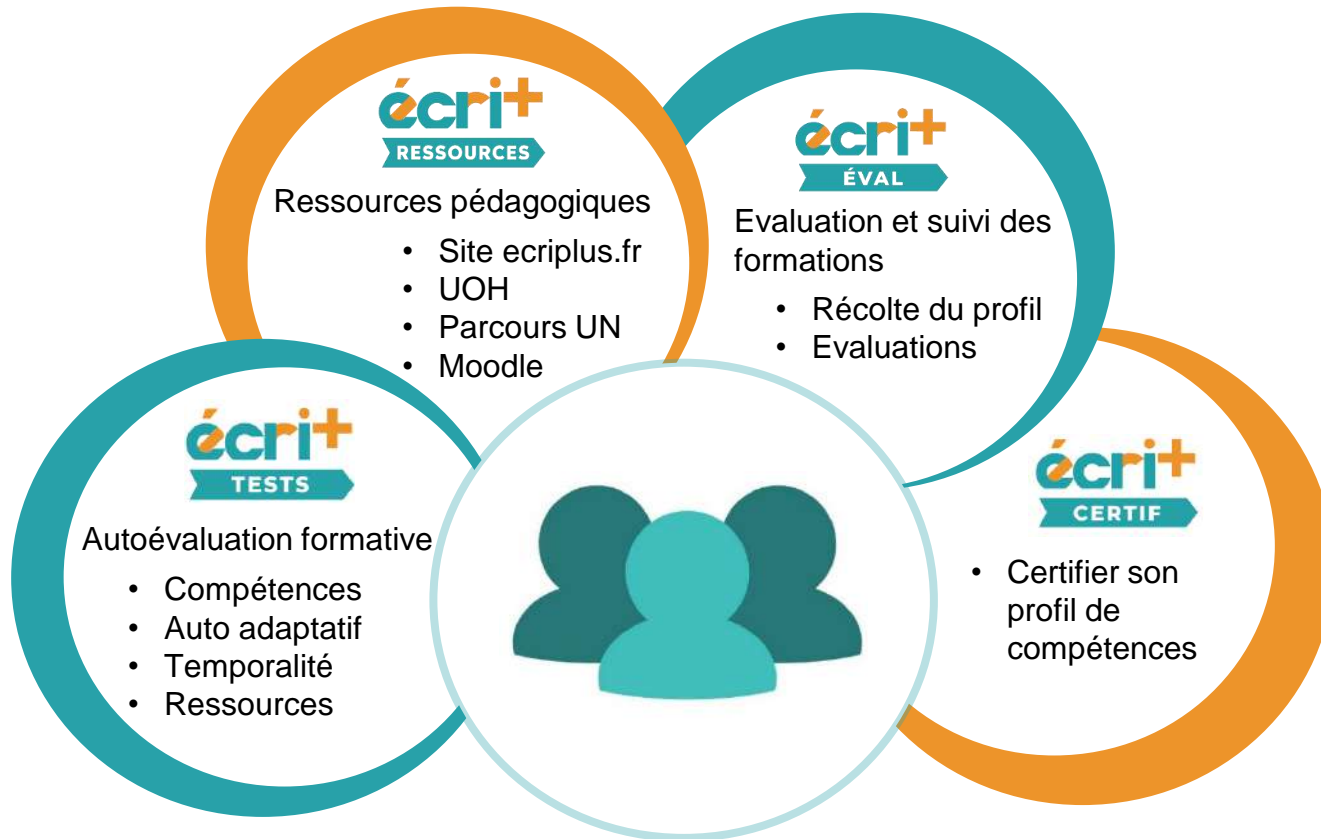
- Résistance au changement : surprotection disciplinaire, manque d'appréciation de l'intérêt à la flexibilisation et inclusion des publics hétérogènes
- **Outillage** : freins techniques du système de scolarité, manque d'outils pour valoriser et rendre lisible les possibilités de flexibilisations
- Moyens humains : manque d'accompagnants pour la mise en avant et la construction de parcours flexibles, manque de process
- **Exploitation des données** : indisponibilité de certaines données, mise en qualité complexe et normalisation chronophage



Modularité des formations

écri+ un parcours modulable et personnalisable

L'UOH – L'Université Ouverte des Humanités / projet ANR-17-NCUN-0015 / Melody Zinger



Mise en œuvre:

- Actuellement :
 - écri+tests, 52 établissements
 - écri+éval, 52 établissements
 - écri+certif, 24 centres certificateurs
 - Ressources écri+ : 77 modules de formation, 1 MOOC et 128 micro-ressources
- Progression :
 - Centre de ressources, espace communauté et mise à jour du site web

Difficultés rencontrées :

- Manque de moyens locaux pour l'accompagnement et le suivi dans les établissements



Titre :

La flexibilisation par des UE colorées préprofessionnalisantes
Université de Pau et des Pays de l'Adour / SPACE / Fabrice Floch

Mise en œuvre :

- Phase actuelle : essaimage à plusieurs licences des trois collèges
- Progression envisagée :
 - généralisation à toutes les mentions de licence lors de la nouvelle accréditation en 2027
 - 24 mois d'accompagnement à l'APC ont débuté qfui permettent la relecture des maquettes en compétences et la confirmation (ou la création) des colorations

Résultat observé :

- *Une amélioration de la motivation des étudiants qui se projettent sur des familles de métiers, qui se sentent acteurs de la construction de leurs cursus*

Résultat escompté :

- *Un renforcement des liens entre les équipes pédagogiques et les acteurs socioéconomiques du territoire*

Difficultés rencontrées :

- *Réticence à abandonner les parcours pour les colorations*
- *Complexification des emplois du temps*



Les Unités d'Enseignement Personnalisées (UEP)

Université de Rouen Normandie / Projet NCU Réussites Plurielles / Yvonne ADJIBA (Cheffe de projet)

Mise en œuvre:

Phase actuelle

- Déploiement des UEP dans toutes les licences générales normandes
- Offre de formation structurée en 18 UE disciplinaires, 6 UE transversales et 6 UEP
- Coordination avec les composantes pour la mise en place et le suivi

Progression envisagée

- Inscription des UEP en même temps que les autres UE dès la rentrée 2024
- Évaluation des apports des UE transversales sur les choix d'orientation
- Mise en place d'UE hybridées pour améliorer l'accessibilité
- Essaimage

Résultats attendus (dont impacts sur la réussite, escompté et observé) :

Description synthétique des résultats

- Participation massive des étudiants (**5300** étudiants concernés)
- **78 %** de satisfaction des étudiants quant au choix de leur UE
- Forte demande dès l'ouverture des inscriptions

Description synthétique des impacts sur la réussite

- Développement de l'interdisciplinarité et ouverture à de nouveaux champs disciplinaires
- Amélioration de la personnalisation des parcours et de l'engagement étudiant
- Contribution à la flexibilisation des cursus universitaires

Difficultés rencontrées :

Description synthétique des difficultés

- Coordination des emplois du temps pour libérer le vendredi après-midi
- Mobilité inter-campus des étudiants
- Organisation des jurys de délibération intégrant les UEP



Titre : Modularité des formations – UE transverses et intégratives en licence

Transformation de l'ensemble des licences d'amU vers une structure en BCC incluant des UE disciplinaires, transverses ou intégratives
Aix-Marseille Université (amU) / Projet DREAM-U / Odile FUNEL (cheffe de projet DREAM-U)

Mise en œuvre:

- Phase actuelle :
 - 2021 à 2023 : transformation des premières licences sur le modèle DTI (60% Disciplinaire / 20% Transverse / 20% Intégratif) et SRI (Rythme Soutien / Régulier / Intensif) suite aux AAP DREAM-U
 - Fév. 2022 : rédaction et vote de la stratégie formation pour la nouvelle accréditation 2024-2028 généralisant ce modèle DTI/SRI à l'ensemble des licences générales et professionnelles
 - Sept. 2024 : démarrage de la nouvelle offre de formation
 - Depuis 2021 : création en central de ressources pédagogiques pour les UE transverses et intégratives par l'équipe projet DREAM-U
- Progression envisagée :
 - Poursuite de la mise à disposition de ressources et mise à jour
 - Evaluation des UE transverses et intégratives en vue de l'amélioration continue

Résultats attendus (dont impacts sur la réussite, escomptés et observés) :

- *UE transverses (obligatoires ou facultatives)* : Méthodologie du travail Universitaire, Orientation, Construction du projet professionnel , Langues, TEDS, Numérique, Expression écrite, Mobilité internationale
- *UE Intégratives, à choix pour les étudiants pour* : un renforcement disciplinaire pour la gestion de l'hétérogénéité en L1 ou en vue d'un master en L3, préparer son orientation (international, recherche, connaissance du MSE),...
- *Impacts attendus sur la réussite* : rendre les étudiants plus autonomes dans la construction de leur parcours universitaire, leur réussite et leur choix de projet professionnel

Difficultés rencontrées :

- Faire accepter aux enseignants de réduire le nombre d'heures disciplinaires
- Faire connaître les ressources pédagogiques créées par DREAM-U et le fait que les ingénieurs pédagogiques sont disponibles pour les adapter aux disciplines
- Pour les composantes, décrire les enseignements des nouvelles maquettes
- Suivre et contrôler le respect du cadrage pédagogique de construction des maquettes



Animation du réseau national des projets NCU ■

Séminaire *Flexibilisation des cursus étudiants* - 12 au 14 Mars 2025

Ateliers

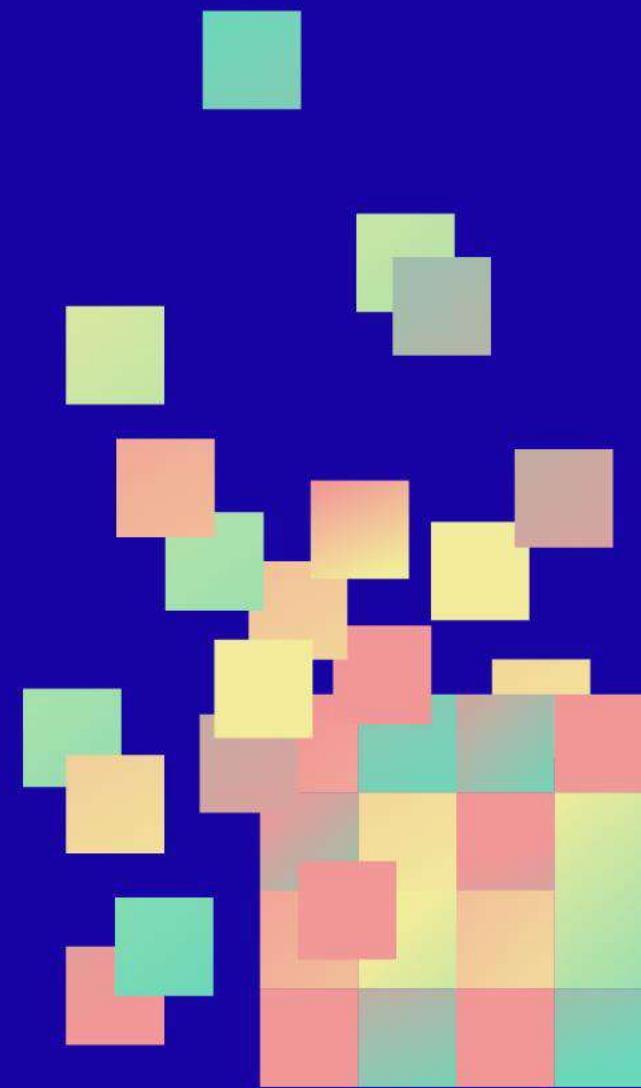
Atelier 2 : Personnalisation des
rythmes d'apprentissage

université
de BORDEAUX

Nantes
Université



anr®



Développement d'une plateforme d'apprentissage interactive

Description synthétique: Développer une plateforme interactive offrant des fonctionnalités avancées pour les étudiants, les enseignants et les

responsables pédagogiques dont l'objectif est d'améliorer le suivi des parcours académiques,

Etablissement: Université Polytechnique Hauts-de-France / Projet Prélude (Projet PIA 3 NCU) / Représentant Mourad ABED

Mise en œuvre:

- Phase actuelle :
 - Rédaction d'un cahier de charge
 - Développement d'une version 1.0 (Une première version officielle et stable de la plateforme)
- Progression envisagée :

Déploiement des différentes composantes de la plateforme:

- 1ère composante prédictive (70%)

Intègre des modèles d'intelligence artificielle pour prédire la réussite ou l'échec des étudiants dans un cours.

- 2ème composante analytique (90%)

Des tableaux de bord interactifs pour suivre la performance académique et l'engagement des étudiants en temps réel.

- 3ème composante décisionnelle (70%)

Intègre des systèmes de recommandations dont l'objectives de personnaliser l'expérience éducatifs en deux niveaux:

- Recommandation des parcours alternatives en cas d'une prédiction à l'échec à taux élevé dans le parcours actuel.
- Recommandation d'activités d'apprentissage adapté aux préférences des étudiants en terme de style d'apprentissage, afin d'améliorer la navigation du cours.

Résultats attendus (dont impacts sur la réussite, escompté et observé) :

- **Adoption de solutions numériques avancées** : Pour optimiser les processus éducatifs et administratifs.
- **Amélioration de l'expérience des étudiants** : En offrant des outils personnalisés et interactifs pour suivre et améliorer leur parcours académique.
- **Renforcement des capacités décisionnelles** : En fournissant des données précises et en temps réel aux étudiants pour une prise de décision plus éclairée.

Difficultés rencontrées :

- **Difficulté d'accès** direct à la base de données actuelle, entraînant des défis d'intégration et la nécessité de générer des données de test réalistes.
- **Difficulté d'intégration** des différents modèles d'intelligence artificielle, chacun étant conçu pour un objectif distinct, ce qui peut entraîner des problèmes de compatibilité, de coordination des résultats et d'unification des données pour assurer une cohérence globale au sein de la plateforme.



Différents rythmes d'apprentissage: « régulier », « soutien » et « intensif »

Des rythmes au service de la personnalisation du parcours étudiant.

Aix-Marseille Université / Projet DreamU/ Christophe PELLEGRINO

Mise en œuvre:

• Phase actuelle :

Rythme régulier à 60 ECTS/an

Rythme soutien (oui-si): Avec ou sans allongement de la durée d'études, tutorat, mentorat, UE de remédiation, orientation active (Rebondir). Via Parcoursup + tests de positionnement

Rythme intensif : double diplôme, parcours intensif (initiation recherche ou parcours d'excellence), DU en central

Pour tous : rentrée dynamique, Panorama, période SAS au S1 (certaines composantes)

• Perspectives :

- Depuis la rentrée 2024, des tests de positionnement (Français, anglais, mathématiques, culture générale) 5050 tests
- généralisation à toutes les composantes en 2025, 13 000 étudiants. Connaître le public pour l'accompagner au mieux, aider à l'orientation et à la réussite.

Résultats attendus en lien avec la réussite étudiante :

- Rôle des DETU sur les tests de positionnement
- Résultats variables sur les oui-si en 4 ans (effet de l'engagement des équipes et de la notion d'obligation)
- Accompagner la réorientation pour viser la réussite dans une autre mention/composante (AAP passerelles)
- Valoriser le parcours étudiants : double diplôme, supplément au diplôme, certification, diplôme établissement
- Ouverture des formations au MSE&C et aux laboratoires (formation par la recherche)
- Chaque licence de l'établissement doit proposer au moins deux rythmes

Difficultés rencontrées :

- Engagement des équipes pédagogiques à consolider et faire perdurer les dispositifs
- Créer les banques de questions et faire passer les tests en présentiel
- Exploitation des résultats des tests par les DETU en lien avec les équipes pédagogiques



Titre : Outil de scolarité

Description synthétique : Produit des établissements pour la gestion, l'accompagnement aux services des études

Projet : PC-Scol / Pégase

Mise en œuvre:

- Phase actuelle :
 - En cours de construction, briques déjà développées : Offre de formation, Inscription, Paiement, Choix du cursus, Contrôler le cursus, Dossier apprenant
- Analyser les besoins des parcours personnalisés dans un objectif de mutualisation du SI
- Progression envisagée :
 - Répondre aux besoins des formations structurées en compétences et du secteur santé

Résultats attendus (dont impacts sur la réussite, escompté et observé) :

- *Apporter de la flexibilité pour répondre au plus grand nombre*
- *Apporter de la souplesse pour répondre aux différentes organisations d'établissements*
- *Mutualiser les moyens*

Difficultés rencontrées : répondre aux besoins de

- *Plus de 50 établissements en déploiement*
- *Des établissements de tailles différentes*
- *Des écoles, des universités*
- *Différents Ministères*



Construction d'un outil de scolarité national

Projet Pcscol solution Pégase

Valérie Desprat et Farazine Bouziane

Mise en œuvre:

- **Phase actuelle:** 18 établissements en production (totale ou partielle), 52 établissements en déploiement, dernière vague en 25/26 avec 6 établissements supplémentaires
- **Progression envisagée :**
 - Rentrée 25/26 : 8 établissements supplémentaires en production
 - Rentrée 26/27 : 27 établissements supplémentaires en production
 - A partir de sept 27 : 17 établissements supplémentaires en production
 - A la cible : + de 180 établissements du supérieur

Résultats attendus :

- Avoir un outil qui réponde aux besoin de tous les établissements
- Mettre en place de la flexibilité pour répondre aux différentes organisations

Difficultés rencontrées :

- Gestion spécifique dans les établissements :
 - D'un point de vue organisationnel (ex: autorisations à la donnée)
 - D'un point de vue pédagogique (ex: APC, parcours personnalisés...)
- Priorisation des fonctionnalités
- Ressources limitées:
 - Construction de Pégase pas assez rapide par rapport aux enjeux et besoins nationaux (risque est que chaque établissement développe ses propres outils)
 - Difficulté de recrutements (ralentit le développement)



Structuration de la formation 3-3-6 (Licence de sociologie/UB)

Découpage temporel/ découpage en BCC/ enseignements

UB / Projet DEMAI (New Deal) / Ronan HERVOUET

Mise en œuvre:

- Phase actuelle :

Dispositif mis en place dans la maquette: sur un semestre, les enseignements ne sont pas répartis de manière identique sur l'ensemble d'un semestre mais ils sont répartis selon une logique 3-3-6 (3 semaines / 3 semaines / 6 semaines)

- Progression envisagée :

Désannualisation des BCC, en particulier pour éviter les « redoublements » liés à la non-obtention d'1 ou 2 BCC (sur les 6 BCC)

Résultats attendus (dont impacts sur la réussite, escompté et observé) :

- *Description synthétique des résultats:* ce découpage permet aux étudiant.e.s de mieux identifier les compétences, de mieux travailler chacune d'elles et enfin de maintenir leur motivation et de mieux comprendre les attendus et progression des enseignements
- *Description synthétique des impacts sur la réussite:* les étudiant.e.s se concentrent sur des compétences particulières durant des séquences temporelles définies au cours du semestre; ils.elles se mobilisent en particulier plus aisément pour des travaux collectifs (BCC 3 méthodes)

Difficultés rencontrées :

- *Description synthétique des difficultés:* 1- pour certaines enseignant.e.s, rythme parfois très soutenu sur certaines séquences temporelles, en particulier pour l'évaluation du contrôle continu. 2- problèmes logistiques pour désannualiser les BCC (accès aux salles informatiques en particulier)



Désannualisation des enseignements

Description synthétique : Proposer l'accès aux enseignements à tous niveaux de licence avec (ou sans) prérequis (scolarité et outils)
Université de Bordeaux / NewDEAL / Florence Vallette Chariot et Ghislain Pellarini

Mise en œuvre:

- Phase actuelle : **Exemple de la licence sociologie**

« regards sociologiques »

☑ Bloc de connaissances et de compétences vertical (validation progressive sur 3 ans)

- Liste de 21 UE proposées au semestre d'automne sur les 3 niveaux
- Liste de 22 UE proposées au semestre de printemps sur les 3 niveaux

« Liste d'UE d'ouvertures et de personnalisations identiques et communes aux L1 et L2 »

Lien avec le SI : Inscriptions pédagogiques en ligne / APOGEE

Acteurs impliqués : Pour la mise en œuvre les équipes pédagogiques, la scolarité concernée et les utilisateurs (étudiants)

- Progression envisagée :

Inscriptions dématérialisées simplifiées

Meilleur suivi des inscriptions pédagogiques

Paramétrages à simplifier pour l'écriture des règles de calcul

Résultats attendus (dont impacts sur la réussite, escompté et observé) :

- *Autonomie des étudiants pour les inscriptions en ligne*
- *Constitution des groupes d'étudiants en temps réel :*
 - ➔ *facilite la gestion des emplois du temps*
 - ➔ *facilite l'organisation matérielle des examens*
- *Souplesse de paramétrages des règles de calcul des notes*

Difficultés rencontrées :

- la liste des UE d'ouverture est commune aux 3 années de licence pour autant le nombre à sélectionner par année diffère : les scolarités doivent vérifier que ce nombre est bien respecté —> *chronophage + risque d'erreurs*
- Dans le logiciel : obligation de « supprimer » la « prise en compte des notes validées sur les UE de l'année précédente pour permettre les calculs sur l'année en cours et obligation d'écrire des règles de calcul sur les blocs de connaissance et de compétences —> *hors préconisation UB*

Catalogue des UE ouverture et désannualisation

Implémentation de la part Ouverture dans les licences SH de 2022 à 2026

Université de Bordeaux / Projet NCU NewDEAL /Virginie Postal

Mise en œuvre:

- **Phase actuelle:** Mise à disposition de 75 UE (dont 35 communes) aux étudiants de licence des 5 UF du collège SH compatibles avec les emplois du temps et ouverture en ST
- **Progression envisagée :**
 - Identification de nouvelles UE communes pour l'ensemble du collège SH
 - Essaimage à l'ensemble des composantes de l'établissement

Résultats attendus (dont impacts sur la réussite, escompté et observé) :

- Permettre aux étudiants de personnaliser leur parcours en offrant un large choix d'UE d'ouverture inter SNI (collèges et Instituts) tout au long de la licence.
- Identifier des solutions pérennes pour une généralisation à d'autres mentions (appui du Comité Transverse de l'Offre de formation)
- Initier une réflexion sur la part Ouverture dans les masters

Difficultés rencontrées :

- **Coordination pédagogique :**
 - Recensement des UE susceptibles d'être ouvertes aux autres formations (format, effectifs, pré-requis)
 - Appropriation du Gestionnaire de l'Offre de formation
 - Définition des règles de priorisation des inscriptions
- **Procédures administratives et pédagogiques:**
 - Appropriation des outils de gestion des emplois du temps par les secrariats
 - Définition de procédures et règles communes (adoption d'un calendrier commun)
 - Gestion des inscriptions aux UE sur différentes années (non automatisée) et sur différentes SNI
- **Ressources :**
 - Nécessité de se doter d'une plateforme commune (développement d'un outil informatique)



Personnalisation des rythmes d'apprentissage : L1 en 2 ans à l'UFR des Sciences (UCN)

Description synthétique : Favoriser les réussites en flexibilisant les parcours

Université Caen Normandie / NCU Réussites Plurielles / Manon Collin (cheffe de projet)

Mise en œuvre :

Phase actuelle :

- Déploiement à l'UFR Sciences depuis 2019.
Deux mentions :
 - Portail PCI avec 4 licences (Licence Physique, Licence Chimie, Licence Mécanique et Licence Électronique, énergie électrique et automatique)
 - Portail Informatique
- Étudiants "Oui-Si" fléchés sur Parcoursup
- Une centaine d'étudiants par année universitaire
- Etude réalisée en 2024 sur le suivi de cohorte du parcours adapté (2020-2021)

Progression envisagée :

- Extension du dispositif à d'autres UFR

Résultats attendus (dont impacts sur la réussite, escompté et observé) :

Résultats

- Effectifs : étudiants en parcours adapté représentent 23% en PCI et 21% en informatique (2023-2024) ;
- Profil des étudiants : majoritairement des hommes, bacheliers généraux ou technologiques avec au moins une spécialité scientifique ;
- Après la 1ère année en parcours adapté informatique (*chiffres 2021*): 60 % poursuite dans le cursus, 34% de départs (+ réorientations hors université) et 6% de réorientations internes.

Impact sur la réussite

- Réussite académique : étudiants intègrent le parcours CPGE physique en L2, master (6%), école d'ingénieurs (3%). Pour 2 étudiants (1 qui a suivi le parcours classique et 1 le parcours adapté) à l'issue de la L2, 12 points d'écart en faveur du parcours adapté.
- Réussite personnelle : réorientation rapide > forme de réussite !

Difficultés rencontrées :

- Échantillon faible pour permettre une analyse pertinente + taux de départ élevé
- Expérience contrainte : pas d'orientation volontaire vers ce parcours
- Profils des étudiants / dynamique de la cohorte
- Freins logistiques à la mise en oeuvre

Formation par blocs de compétences ouverts à la formation continue

Permettre aux publics apprenants de s'inscrire en formation à l'université sur un ou plusieurs blocs de compétences de mentions accréditées.

Université Grenoble Alpes / Projet NCU Flexi TLV / Marc Oddon et Anne Almeras



Mise en œuvre:

• Phase actuelle :

Après une expérimentation ciblée (licence pro GDOSSL), l'action a permis progressivement de tester et formuler des processus offrant la capacité :

- d'adapter des parcours de formation aux besoins spécifiques des publics apprenants;
- d'adapter le système d'information pour répondre aux besoins des parcours de formations flexibles;
- de diffuser les solutions mises en place auprès des équipes pédagogiques et des publics de formations;
- penser la nouvelle accréditation sur ces nouveaux schémas.

• Progression envisagée :

Maintenir l'accompagnement des services de scolarité et des systèmes d'information afin de permettre :

- le suivi des inscrits sur les formations modulaires;
- l'inscription en cours d'année;
- l'extraction du SI de scolarité des données permettant l'établissement d'un supplément au diplôme par parcours;
- la personnalisation du supplément au diplôme en fonction du parcours de l'étudiant.

Résultats attendus :

Permettre le perfectionnement et l'essaimage de cette méthodologie pour :

- envisager et anticiper les évolutions liées aux outils et aux réglementations;
- favoriser le développement d'une structuration des formations en blocs de compétences;
- favoriser les parcours de formation tout au long de la vie.

Difficultés rencontrées :

- **Outils** : adaptation nécessaire du SI de scolarité, ne permettant pas nativement ce type de rattachement;
- **Essaimage** : nécessité de communication et de diffusion accrue de la capacité à réaliser ces types de parcours flexibles afin de favoriser le développement de parcours de formations flexibles.



Mise en œuvre:

- Phase actuelle :
 - Volonté Politique et cadre réglementaire
 - PARI (Pôle Accompagnement Réussite Inclusion) + CAE (Chargées d'accompagnement des étudiant.e.s)
 - Lien CPRE (Contrat Pédagogique de Réussite Etudiante) et RSE
 - Circuit clair pour la mise en place d'un RSE
- Progression envisagée :
 - TBE (Tableau de Bord Etudiant) pour un meilleur suivi des étudiant.e.s
 - Formations dédiées au RSE pour équipes pédagogiques
 - Note de cadrage RSE

Résultats attendus (dont impacts sur la réussite, escompté et observé) :

- *Mieux connaître le public étudiant et la diversité des profils*
- *Avoir de moins en moins de RSE en développant l'accessibilité des formations et les pratiques inclusives = passer d'une logique d'adaptation à une logique inclusive*
- *Harmoniser le fonctionnement*
- *Développer la flexibilité des parcours en travaillant sur l'offre de formation*

Difficultés rencontrées :

- *Communication sur le cadre réglementaire, le RSE et les procédures*
- *Lien entre les services pour le suivi et l'accompagnement des étudiant.e.s*
- *Offre de formation non adaptée à la flexibilisation des parcours*
- *Communauté universitaire peu sensibilisée et formée aux questions d'inclusion et de pédagogie*
- *Augmentation du nombre d'étudiant.e.s en situation de handicap et d'étudiant.e.s éligibles au RSE*
- *Manque de moyens*



Les parcours aménagés de l'Université de Limoges

Une approche sur mesure pour la réussite de chacun, au cœur du dispositif "Booster sa réussite".

Université de Limoges / Projet NCU FORM'UL / Mélanie Peplaw – Coordinatrice de la réussite étudiante en premier cycle.

Mise en œuvre:

Parcours académique : licence classique en 3 ans

Parcours rythme progressif : licence en 4 ans

Parcours excellence : licence en 2 ans ½

Accompagnement renforcé : « Booster sa réussite »

Phase actuelle

Déploiement à la FDSE & FST.

« Booster sa réussite » déploiement également aux étudiants de licence de la FLSH.

3 chargés d'accompagnement à la réussite dédiés aux étudiants :

- Appels des étudiants durant l'été
- Evènement de rentrée d'intégration et d'appropriation des lieux : Préamb'Ul
- Accompagnement individuel à la réussite
- Accompagnement collectif à la méthodologie universitaire
- Suivi de l'assiduité
- Formation des tuteurs
- Liaison lycée/université : ateliers auprès des lycéens
- Podcasts sur la réussite

Progression envisagée

- Changement du modèle des parcours excellence : développement de licences d'excellence (Maths/Physique et LLCER Anglais et LLCER Espagnol) pour une ouverture en 2026.
- Poursuite du déploiement du dispositif « Booster sa réussite ».
- Le modèle initial des parcours aménagés a été conçu avec des parcours « pro », mais il n'a finalement pas été proposé en raison de l'apparition des BUT → déploiement du plan « Booster son insertion professionnelle. »

Résultats attendus (dont impacts sur la réussite, escompté et observé) :

Escompté

- Permettre aux étudiants de réussir leur diplôme de licence, en fonction de leur profil
- Augmenter les taux de réussite en licence
- Augmenter la satisfaction liée à la réussite personnelle étudiante

Observé

- Le taux de réussite en Licence en 4 ans en 2019 à l'Université de Limoges est de 2 points supérieur au taux national (11,6 % contre 9,6 %).
- En 2023-2024, 64.5% des inscrits en L1 ont validé leur année, en augmentation de 4,6 points par rapport à 2022-2023 (référence : présents aux examens)
- 92 % des étudiants interrogés considèrent que l'accompagnement individuel par les chargés d'accompagnement est utile et essentiel en L1.

« J'ai apprécié cet accompagnement tout au long de l'année universitaire qui m'a permis de comprendre des notions importantes en allant à mon rythme, et en me sentant aidée »

Etudiante en droit, parcours RP

Difficultés rencontrées :

- Taux de réussite académique qui reste stable
- Manque de visibilité de l'accompagnement proposé par le dispositif « Booster sa réussite » auprès des étudiants de L1.
- Manque d'homogénéisation au sein de l'établissement des parcours
- Modèle de la licence excellence non essaimable

Animation du réseau national des projets NCU.

Séminaire *Flexibilisation des cursus* – 12 au 14 Mars 2025

université
de BORDEAUX

Nantes
Université



anr®



Personnalisation des rythmes d'apprentissage

écrit+ dispositif d'évaluation, formation et certification des compétences en français écrit, une évaluation adaptée au rythme d'apprentissage

L'UOH – L'Université Ouverte des Humanités / projet ANR-17-NCUN-0015 / Alexandra Oberle



ÉVALUATION

dispositif d'évaluation en ligne

- évaluations thématiques
- diagnostiques / formatives



FORMATION

ressources éducatives libres

- auto-formation
- support / complément de cours



CERTIFICATION

service de certification national

- vérifie les acquis du profil
- certifie les compétences acquises

OBJECTIFS

- évaluation
 - formation
 - certification
- } 100% personnalisées et adaptées aux rythmes d'apprentissage

DIFFICULTÉS RENCONTRÉES

- motivation des étudiant(e)s
- inscription dans les maquettes
- accompagnement des personnels
- moyens alloués aux compétences transversales



Animation du réseau national des projets NCU.

Séminaire *Flexibilisation des cursus* – 12 au 14 Mars 2025

université de BORDEAUX

Nantes Université



anr®

Mise en œuvre:

Phase actuelle : 4^{ème} édition en cours (après 1 phase exp.)

- Dispositif de remédiation pour les étudiants de 1^{ère} année en « *défaut d'orientation* » : 2 groupes de 15 étudiants chacun, répartis sur 2 sessions de 3 mois/an (capa accueil max. : 30) ; périodes en articulation avec campagne Psup
- Conservation du statut étudiant et de l'IA dans la composante d'origine ; cadre d'un CAE + charte d'engagement (maintien des bourses)
- Phasage et contenus du dispositif :
 - 1 période identification par les enseignants-référents + SUIO-IP (= SAFIRE)
 - 1 période socle commun de 3 mois : (≈ 20 ateliers de 3h) : méthodologie/outils et construction du projet d'orientation, rencontres pros et immersions, atelier jeu de rôle, confiance en soi (interventions comédiens d'impro) etc.
 - 1 partie modulaire (« s'engager », « se former » « poursuivre »)
 - 1 suivi individuel personnalisé des démarches et candidatures
 - 2 enquêtes : 1 « à chaud » et 1 « à froid » (6 mois, rentrée suivante)

Progression envisagée :

- Diversification intervenants pros
- Consolidation écosystème professionnel interne : articulation enseignants-référents + sensibilisation/mobilisation de toute la communauté universitaire (par ex. services comme lieu d'observation de métiers + relations partenaires socio-éco)

Résultats

- Quantitatifs** : 109 étudiants intégrés en 4 ans (profil bacs : 67% Gén, 31 % Tech, 2% Pro), issus de toutes les composantes. Partie modulaire : 85% « s'engagent » (stage, serv. civ., job...). Parmi les enquêtés :
 - « à chaud », **65 % visent une poursuite d'études** pour la rentrée suivante (surtout vers filières sélectives), 28% visent une insertion pro directe (emploi, création, concours)
 - à 6 mois (rentrée suivante) : **43 % sont en poursuite d'études effective** dans la filière souhaitée dont 48% en BTS, 17% dans une autre licence, 14% en école (IFSI, IRTS,...), 11% en CAP, 10% en BUT.
 - 90% des étudiants REBOND estiment le dispositif adapté à leurs besoins (contenus, accompagnement), 90% indiquent qu'il s'agit pour eux de connaissances nouvelles (méthodologie, outils et ressources pour construire son projet), 88% estiment que le dispositif leur a été bénéfique et 86% se disent satisfait d'y avoir participé.
- Qualitatifs** : des témoignages d'étudiants très précieux sur leur perception du projet d'orientation *en amont* de l'entrée à l'université (« on a rempli l'outil Psup mais on n'a jamais travaillé la démarche ou le projet », « on n'a pas eu le temps de réflexion » etc.) ; Une prise de conscience progressive de plus en plus importante de la communauté professionnelle quant aux ressorts de la motivation et à la nécessité d'accompagner à *la démarche du projet d'orientation* (place du PPPE), quelle qu'en soit l'issue : les seuls « bons résultats » académiques ne sont pas toujours suffisants pour faire un projet ni pour réussir ! Une mobilisation de tous pour créer un écosystème favorable à la réussite plurielle (il n'y a pas *une* manière de « réussir »).

Difficultés rencontrées :

- Difficultés méthodologiques de suivi de cohorte *hors* établissement, sur un public « fragile ». Nécessité d'enquêtes à +18 et +3
- La sensibilisation/formation/mobilisation de toute la communauté univ. (équipes péda sou de scol. en proximité) pour saisir les objectifs de REBOND : ce n'est pas un dispositif de « remise à niveau » pour « les moins bons ».
- L'enjeu de la relation avec l'amont (équipes en charge de l'orientation dans le secondaire) pour Psup ne soit pas/plus du « remplissage » de plateforme et la perception de l'univeristé (= « il « suffit » d'un bac pour entrer »... Certes, mais pas que pour y « réussir ».



Mise en œuvre:

Phase actuelle : Organisation de formations-sensibilisations et mise à disposition d'outils pour assurer les fonctions d'enseignants-référents, qui sont (cadre voté dans les instances) :

l'information des étudiants sur le dispositif et le contrat pédagogique de réussite ; le suivi de l'étudiant (RDV) – l'accompagnement de l'étudiant à utiliser les dispositifs mis à sa disposition et à effectuer les procédures dans les délais nécessaires ; la réalisation d'un bilan à l'issue des premiers résultats ; l'échange autour du projet d'études de l'étudiant ; l'incitation de l'étudiant à une réflexion approfondie sur son projet personnel et professionnel et éventuellement envisager une réorientation (complémentaire au PPE) ; l'aiguillage vers des interlocuteurs adaptés : Service d'Orientation et Insertion, relations internationales, services sociaux et de santé ; la participation au processus d'évaluation du dispositif dans le cadre du pilotage des formations

- 2 à 3 créneaux collectifs/an avec le SAFIRE, fin sept.début oct., pour échanger sur : la problématique et le cadre (national et local), le périmètre et les missions, la posture et les bonnes pratiques, les ressources et les outils (guide, questionnaire indicatif d'entretien, TDB), la connaissance des calendriers, la bonne compréhension des dispositifs pour mieux les relayer (REBOND par ex.)
- Relais d'informations tout au long de l'année entre services et équipes pédagogiques

Progression envisagée :

- Mieux identifier – et plus tôt – les enseignants-référents pour mieux s'assurer de leur bonne intégration dans le dispositif et améliorer le relais dans la communauté : état des lieux du process
- Renouveler / renforcer les outils proposés (carto et tuto en cours)

Résultats

- Depuis 2019 : 18 séances organisées par le SAFIRE et 116 enseignants-référents formés, issus de toutes composantes. Mise à disposition de supports en appui. Enquêtes annuelles (réalisées par l'OREVE) sur le dispositif, auprès des étudiants de L1 et auprès des enseignants-référents (227 interrogés sur 2 années, 173 répondants)
 - 73 % des étudiants de L1 identifient leur enseignant-référent et 57 % l'ont rencontré (dans les ¾ des cas par ce que c'est obligatoire) // 27 % des étudiants ne connaissent pas leur enseignant-référent
 - Quand ils ont rencontré leur enseignant-référent, 74% des étudiants estiment que ça leur a été utile, que cela a permis d'être rassuré, de conforter l'orientation, d'avoir des conseils d'ordre pédagogique ou organisationnel. Ceux qui en ont bénéficié estiment qu'il faudrait que soit plus régulier (plusieurs fois dans l'année)
 - Côté enseignants : 26% exercent la fonction depuis 3 ans et +. 22% ont suivi la formation proposée mais 60% utilisent les outils mis à disposition. L'enquête montre une difficulté à stabiliser les équipes (turn-over important) selon composante et organisation.
 - Les questions dominantes portent sur : l'orientation, les méthodes de travail, les problèmes matériels et financiers. De plus en plus : les problèmes psychologiques.
 - 8/10 trouvent le dispositif utile et incitent leurs collègues à se former (écoute active, outils méthodos, bonne connaissance des maquettes,...)

Difficultés rencontrées :

- Hétérogénéité de la mise en œuvre en fonction de la taille des cohortes concernées et du choix de rendre obligatoire ou pas les RDV
- Problème d'information/relais : visibilité/compréhension du dispositif pour l'étudiant (superposition de « couches d'interlocuteurs »)
- Incitation des enseignants-référents à se former pour mieux répondre aux besoins



Mise en œuvre:

Phase actuelle :

Le dispositif oui si s'adresse aux étudiants de L1 identifiés en amont dans Parcoursup et à accompagner de manière plus forte pour les emmener vers la réussite. Il se déploie au sein des licences volontaires. Actuellement le dispositif Oui Si est proposé pour l'ensemble des licences de SFA, la licence Sciences Economique et Sociale et la licence AES. Ce dispositif consiste à proposer des cours de soutien et du temps complémentaire sur les TD pour les étudiants. La licence de musicologie s'est engagée sur le Oui Si en deux ans.

Ce dispositif au début ne s'adressait qu'aux titulaires de bacs technologiques et de bacs professionnels et sur une licence en trois ans. Depuis, nous avons fait évoluer les modalités du dispositif « oui si » d'une part en l'élargissant aux titulaires de bacs généraux et d'autre part, avec l'ouverture d'une première licence en 4 ans en musicologie. Cette première année de licence se fera en deux ans pour permettre à ces étudiants de bénéficier de cours de remise à niveau dans les disciplines propres de la licence en vue d'optimiser leur réussite.

Ce dispositif depuis sa mise en œuvre a bénéficié à 586 étudiants.

Progression envisagée :

Comme mentionné ci-dessus, des progressions ont déjà eu lieu.

Nous avons également entamé une réflexion sur l'ouverture plus large de la modalité des accompagnements renforcés au sein des licences générales avec les responsables pédagogiques et les services supports des différentes composantes. Il s'agit de mener une expérimentation en entrée de cycle afin de voir sur la base de test de positionnement dont les modalités sont à définir de quelle manière les étudiants pourraient également bénéficier d'adaptation de cursus. Il faudra être vigilant pour que ces tests ne soient pas vu par les étudiants comme des évaluations. Ce travail est en cours pour aboutir à un cadrage fixant les modalités des différents accompagnements proposés.

Nous avons lancé également la réalisation d'une cartographie de l'ensemble des accompagnements hors oui si qui sont déployés dans les différentes mentions de licences générales afin d'avoir une vision complète de ce qui est mis en place en termes d'accompagnements au niveau des étudiants pour favoriser leur réussite.

Résultats

• Enquête focus oui si

Un suivi sur 3 années des étudiants intégrés au dispositif « oui si » a été réalisé par l'Observatoire de la réussite et vie étudiante à l'université de Poitiers avec 373 étudiants sur les 3 années (2019- 2020, 2020-2021 et 2021-2022)

• Depuis 2019, on observe l'émergence progressive de 3 profils au sein de ces cursus aménagés :

- Sur l'ensemble des 119 étudiants « oui-si » de la 1ère promotion, 12 soit 10% ont validé leur licence en 2021-22 alors qu'au sein de la licence « classique », ils étaient 40% dans ce cas.
- Des étudiants pour qui le dispositif ne semble pas convenir et qui quittent l'établissement sans avoir rien validé, pas même la 1ère année de licence : ils représentent 29% de la promotion 2019 et 45% de la promotion 2020 ;
- Ceux qui, via ce dispositif, rentrent dans une dynamique de réussite et valident une 2ème ou 3ème année de licence : un peu plus d'1/3 (34%) de la promotion 2019;
- Enfin ceux qui, sans être parvenu à passer le cap d'une 1ère année, « persistent » à poursuivre : ils représentent 37% de la promotion 2019.

• En 2022-2023 :

De manière globale sur les 115 étudiants inscrits sur le parcours oui si, 25% des étudiants ont validé les 60 ECTS de L1. Parmi les profils de bacs, les titulaires de bacs généraux améliorent le taux de réussite général des oui si avec 34% d'étudiants ayant validé 60 ECTS, 18% pour les titulaires d'un bac technologique et 0% pour les titulaires d'un bac professionnel. Sur ce dernier profil, cela confirme les résultats des années précédentes post COVID. Ce dispositif semble plus favorable aux titulaires d'un bac général. A l'inverse, il semble moins adapté dans sa forme actuelle aux titulaires d'un bac professionnel, qui reste une population plus fragile dans l'obtention de la L1. On constate aussi un taux de réussite plus faible pour les titulaires de ce bac sur les parcours hors oui si (21% seulement obtiennent leur L1).

Difficultés rencontrées :

Les principales difficultés remontées par les enseignants, c'est le temps consacré à ce dispositif pour des résultats très mitigés. Ils signalaient aussi moins de temps pour se consacrer à des étudiants issus de bacs généraux pour lequel ce dispositif semble plus pertinent d'où l'élargissement vers ces bacs. Pour les titulaires de bacs professionnels qui est une population plus fragile, ce dispositif ne leur semble pas adapté dans la proposition qui en est faite.

Développement d'une plateforme "l-parcours" de suivi et d'orientation dans l'apprentissage

Développer une plateforme interactive offrant des fonctionnalités avancées pour les étudiants, les enseignants et les responsables pédagogiques dont l'objectif est d'améliorer le suivi des parcours académiques

Université Polytechnique Hauts-de-France et Institut Catholique de Lille / Projet NCU Prélude / Rihab BALTI et Mourad ABED

Mise en œuvre:

Phase actuelle :

- Développement d'une version 1.0 (une première version officielle et stable de la plateforme)

Progression envisagée : Déploiement des différentes composantes de la plateforme

- 1ère composante prédictive (70%) : Intègre des modèles d'intelligence artificielle pour prédire la réussite ou l'échec des étudiants dans un cours.
- 2ème composante analytique (90%) : Des tableaux de bord interactifs pour suivre la performance académique et l'engagement des étudiants en temps réel.
- 3ème composante décisionnelle (70%) : Intègre des systèmes de recommandations dont l'objectives de personnaliser l'expérience éducatifs en deux niveaux :
 - Recommandation des parcours alternatifs en cas d'une prédiction à l'échec à taux élevé dans le parcours actuel
 - Recommandation d'activités d'apprentissage adaptées aux préférences des étudiants en terme de style d'apprentissage, afin d'améliorer la navigation du cours



Résultats attendus (dont impacts sur la réussite, escompté et observé) :

- **Adoption de solutions numériques avancées** : Pour optimiser les processus éducatifs et administratifs.
- **Amélioration de l'expérience des étudiants** : En offrant des outils personnalisés et interactifs pour suivre et améliorer leur parcours académique.
- **Renforcement des capacités décisionnelles** : En fournissant des données précises et en temps réel aux étudiants pour une prise de décision plus éclairée.

Difficultés rencontrées :

- **Difficulté d'accès** direct à la base de données actuelle, entraînant des défis d'intégration et la nécessité de générer des données de test réalistes.
- **Difficulté d'intégration** des différents modèles d'intelligence artificielle, chacun étant conçu pour un objectif distinct, ce qui peut entraîner des problèmes de compatibilité, de coordination des résultats et d'unification des données pour assurer une cohérence globale au sein de la plateforme.



Animation du réseau national des projets NCU ■

Séminaire *Flexibilisation des cursus étudiants* - 12 au 14 Mars 2025

Ateliers

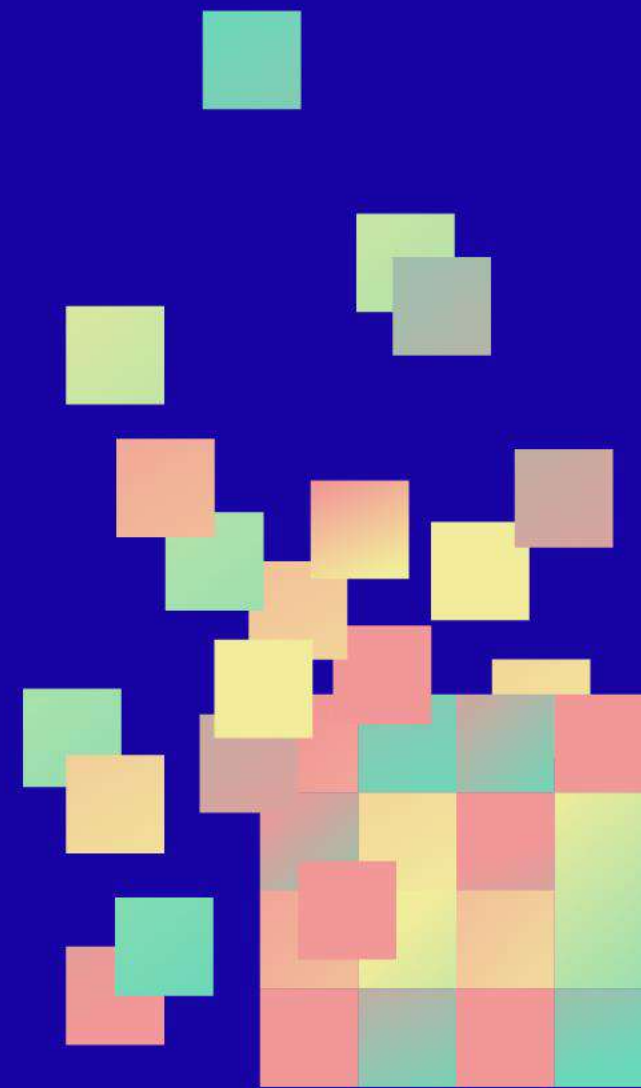
Atelier 3 : Diversification des modalités pédagogiques

université
de BORDEAUX

Nantes
Université



anr®



BoardZ, un tableau de bord pédagogique

Doter les étudiants d'un outil explicitant les attendus de l'enseignant

Avignon Université / Projet CAPACITE / Amélie SOUBRAT, Thierry SPRIET

Mise en œuvre:

- Phase actuelle : En phase de test dans votre établissement – indicateurs partiels
- Progression envisagée : Le développement informatique est encore en cours ; mise à disposition aux autres établissements juin 2025. Une seconde consultation sur les besoins fonctionnels de BoardZ après une année de fonctionnement dans les établissements.

Difficultés rencontrées :

- *Notre plus grosse difficulté est lié à la stabilité de l'équipe de développement qui nous fait prendre beaucoup de retard*

Résultats attendus (dont impacts sur la réussite, escompté et observé) :

- *Doter les étudiants dans un contexte d'enseignement hybride ou à distance d'un outil explicitant les attendus de l'enseignant et leur permettant de se comparer au rythme d'apprentissage du reste de la cohorte.*
- *Ce tableau de bord permet aux enseignants de piloter leurs enseignements en suivant la dynamique de la promotion et les alertant au plus tôt sur les risques de décrochage d'étudiants.*
- *BoardZ devra permettre aux étudiants de prendre conscience du travail attendu par les enseignants, favorisant ainsi sa réussite.*
- *Le volet enseignant du tableau de bord permet aux enseignants de mieux jauger l'appropriation de leurs ressources pédagogiques par les étudiants et donc de réorchestrer celles-ci selon l'importance qu'ils leur accordent.*



Licence SHIFT : Licence Staps Hybride Interuniversitaire Flexible Tutoré

Ce projet vise à proposer un cursus de licences mutualisées à l'échelle nationale modulaire flexible et personnalisée. 19 établissements sont partenaires de ce projet financé par le Fond de Transformation l'Action Public; porteur : Henri BENOIT

Mise en œuvre:

- Phase réalisée
 - Co-construction, à travers des conférences de consensus, de capsules pédagogiques autonomes et décontextualisées avec une signature collective sous licence CC BY-NC-SA.
 - Validation du concept de licence flexible et personnalisée auprès de 220 étudiants UGA.
- Phase actuelle : Essaimage en cours
 - Déploiement du dispositif de licence flexible dans 4 établissements.
- Progression envisagée
 - - Généralisation des dispositifs flexibles dans les 19 établissements partenaires.
 - - Partage des données expérimentales dans le cadre de l'apprentissage par la pratique.

Résultats attendus

- Permettre aux étudiants un cheminement personnalisé et flexible.
- Identifier des solutions pérennes pour une généralisation à d'autres mentions.

Difficultés rencontrées :

- Cadre réglementaire :
 - Inscriptions des apprenants aux ECTS et non pas à l'année.
 - les systèmes de compensation doivent être repensés.
 - Les critères de maintien des bourses dans l'enseignement supérieur ne tiennent pas compte de la flexibilité des formations
- Appropriation par les équipes pédagogiques :
 - Changement de paradigme important.
 - Inquiétudes concernant la mutualisation des contenus pédagogiques et l'adoption d'une licence Creative Commons.
 - Nécessité d'accompagnement du changement
- Ressources :
 - Les outils de scolarité actuels ne sont pas adaptés à ce niveau de flexibilité. Il est essentiel de prendre en compte ces contraintes dans le développement des futurs outils



Titre : Les Smart Rooms en tant que nouvel outil pédagogique

Description synthétique : salles équipées de matériel numérique et pédagogique pour permettre les enseignements en comodalité (possibilité de suivre un cours en présence ou à distance)

Établissement / Projet (si concerné) / Représentant(s) : La Rochelle Université

Mise en œuvre:

- Phase actuelle :
 - Une année d'exploitation
 - 17 salles équipées
 - Des ressources d'accompagnement conçues
 - Phase d'expérimentation des formes d'accompagnement
- Progression envisagée :
 - 5 salles supplémentaires à venir
 - Formation des enseignants en cours

Résultats attendus (dont impacts sur la réussite, escompté et observé) :

- *Description synthétique des résultats*
 - *Développement de la multimodalité*
 - *Ouverture à un public étudiant plus large*
- *Description synthétique des impacts sur la réussite*
 - *Permettre à l'étudiant de choisir la modalité qui s'adapte le mieux à son style d'apprentissage (métacognition)*
 - *Devenir acteurs de sa formation*

Difficultés rencontrées :

- *Description synthétique des difficultés*
 - Appropriation par les équipes pédagogiques
 - Valoriser cette modalité d'enseignement (ex. : lettre de cadrage)
 - Difficulté de l'exercice de la comodalité
 - Plus-value peu perceptible pour les enseignants
 - Limite du cadre proposé :
 - Impossibilité dans le système actuel de choisir sa modalité pour les étudiants
 - Les emplois du temps



Titre : développement de ressources éducatives (libres) et de la comodalité au sein d'un parcours de licence

Description synthétique : L'objectif est la réussite étudiante dans un parcours de licence, avec pour appui le développement de ressources mises à disposition, ainsi que la mise en place du mode comodal dans certaines UE, permettant aux étudiants de flexibiliser leur emploi du temps,
Établissement / Projet (si concerné) / Représentant(s): Nantes Université / M. El Gibari et R. Séveno

Mise en œuvre:

- Phase actuelle :
 - Une UE de 5 ECTS est en mode comodal (les étudiants choisissent à chaque séance de travailler les résultats d'apprentissage en présentiel ou bien en distanciel asynchrone)
 - Certaines UE disposent de ressources disponibles
- Progression envisagée :
 - Faire un bilan complet des ressources fournies aux étudiants
 - Passer à 12 ECTS en mode comodal l'année prochaine

Résultats attendus (dont impacts sur la réussite, escompté et observé) :

- Mode comodal apprécié par 90% des étudiants sondés
- Mode comodal utilisé par 93% des étudiants sondés
- Etudiants + motivés en présentiel
- Amélioration souhaitée de la qualité de la formation

Difficultés rencontrées :

- Enseignants peu ouverts à la discussion sur leur propre enseignement
- Mise en place de la comodalité très chronophage
- UE souvent mutualisées avec d'autres parcours



Aménagement de présence aux examens pour des étudiants concernés par des troubles du neuro-développement (TND)

Offrir la possibilité à des étudiants présentant des TND de passer des examens à distance

COMUE de Toulouse / Projet NCU Atypie-Friendly / Jeanne PICCARDI

Mise en œuvre:

Besoin : certains étudiants en situation de handicap ont des difficultés spécifiques pour effectuer des examens dans le cadre ordinaire. La possibilité de les effectuer à distance peut être nécessaire.

1. RDV médecin du service de santé et étudiant => arrêté d'aménagement d'examens signé par le président et certificat médical
2. L'étudiant doit remplir une demande d'aménagement d'évaluation auprès de sa composante, afin d'organiser une évaluation finale de remplacement. Possible uniquement pour les évaluations finales. Possibilité de demander une neutralisation de l'absence à une évaluation intermédiaire (absence justifiée, coef. 0) => accord ou non de la composante lors d'un vote en conseil de département. Choix des modalités de contrôles à distance : à domicile sous vidéo surveillance ; à domicile dossier à rendre ; à domicile oral en visio ; sur un Campus Connecté ; etc.
3. Mise en œuvre de modalités de contrôles à distance : Obtenir l'accord d'un Campus Connecté (contacté par l'étudiant, avec/sans l'aide du chargé de mission handicap) ; organisation surveillance par visio ; obtenir le matériel informatique nécessaire ; etc.
4. L'enseignant doit envoyer son sujet à l'avance aux secrétariats de scolarités et doit sélectionner les étudiants qui ont un temps majoré
5. L'étudiant teste les modalités choisies (lieu, outils numérique d'aide, logiciel de visio, matériel informatique, etc.)
6. L'étudiant passe son examen (à domicile, ou sur un Campus Connecté)

Résultats attendus (dont impacts sur la réussite, escompté et observé) :

- Permettre aux étudiants présentant un TND de passer leurs examens dans un environnement connu, proche de chez eux, avec une surveillance, dans une salle adaptée (sensorialité), en petit groupe ou bien seul.

Difficultés rencontrées :

- Cadre réglementaire :
 - Circulaire du 6 février 2023 (4.7 « épreuves à distance ») applicable à partir de la rentrée 2023/2024 : reconnaît cette possibilité
 - Niveau université : beaucoup de demandes ; pas de procédure interne cadrée ; pas de convention avec les Campus Connectés : blocage => report de la responsabilité au niveau des composantes
 - Nécessité d'organiser la réglementation intérieure de l'Université pour que ça soit possible : Modalités de Contrôle des Connaissances et des Compétences (MCCC) (un arrêté du médecin pas suffisant si MCCC pas prévue en amont) => proposer des clauses types à intégrer dans la MCCC ?
- Appropriation par les équipes pédagogiques, les services de scolarité et les secrétariats pédagogiques :
 - Nécessité de sensibiliser aux TND et aux besoins spécifiques de chaque étudiant dont parfois l'impossibilité de se déplacer
 - Le plus équitable : que la composante propose pour tous les étudiants le passage d'examens à distance (dossiers, oraux en visio, etc.)
- Liens avec les Campus Connectés :
 - Lien avec les tuteurs locaux ; organisation différente pour chaque site ; adaptation au cas par cas pour chaque étudiant ; nombreux acteurs et actrices impliqués ; formation des tuteurs aux TND
- Uniquement pour les étudiants ayant une reconnaissance de handicap
- Organisation fastidieuse pour l'étudiant et pour le référent handicap : tests, matériel informatique, etc.



Hybridation des enseignements

Développer la multimodalité cadrée des enseignements (en présentiel et à distance) en intégrant le support numérique pour améliorer la pédagogie, renforcer l'interactivité et favoriser un apprentissage actif de manière synchrone ou asynchrone.

Collège DSPEG / Projet New Deal / Porteur de projet : Hervé HOCQUARD

Mise en œuvre:

- Phase actuelle :
 - Rédaction d'une Charte sur l'hybridation des enseignements.
- Progression envisagée :
 - Recueil des candidatures des enseignants (comité).
 - Positionnement / formation des enseignants grâce au système de briques.
 - Évaluation de la charge de travail des étudiants et IP.
 - Création de supports numériques et de scénarii pédagogiques avec l'accompagnement du LaCT.

Difficultés rencontrées :

- Fausses idées de l'hybridation.
- Définir une valorisation du travail d'hybridation de l'enseignant (REH).
- Rationaliser le temps de travail étudiant / IP.

Résultats attendus (dont impacts sur la réussite, escompté et observé) :

- Hybrider jusqu'à 50% d'un cours et permettre aux étudiants de travailler à distance de manière asynchrone avec une charge de travail maîtrisée.
- Combiner les avantages du distanciel et du présentiel pour une approche pédagogique globale complémentaire :
 - Le distanciel favorise l'engagement cognitif des étudiants et le caractère asynchrone permet une modularité de l'apprentissage.
 - Le présentiel permet aux étudiants et enseignants d'aborder des thématiques globales, d'échanger en « direct », en s'assurant du bon « tuilage » des notions abordées en distanciel et en présentiel.
- Favoriser l'engagement cognitif étudiant.
- Le projet initié à DSPEG sera étendu à toute l'UB.
- Bonus : quelle peut être la place de l'IA ?



Création d'une licence flexible « Sciences de la transition écologique et sociétale »

Un cursus licence permettant la personnalisation du parcours et le choix des modalités

Université de Haute-Alsace / NCU ELAN / Emilie NEUFEIND, ingénieure pédagogique – (Enseignant Porteur : Hocine Sadok – Doyen de la FSESJ)

Mise en œuvre:

- Phase actuelle :
 - Déployée depuis septembre 2024, 17 étudiants en L1.
Taux de réussite au premier semestre : 85%
 - Les étudiants construisent leur formation via des substitutions d'UE et la possibilité de suivre certains cours en ligne. Chaque semestre :
 - 1 UE socle (en ligne), 1 UE méthodo et langues
 - 2 UE personnalisables (contenu et modalité) au choix parmi toutes les UE et dispositifs existants à l'UHA, un parcours type est proposé.
 - Accompagnement pédagogique 2h/semaine + démarche portfolio.
 - Portail Moodle : ressources numériques, suivi de la personnalisation
- Progression envisagée :
 - Mieux articuler le dispositif avec l'Approche Par Compétences
 - S'appuyer sur des outils numériques pour faciliter les choix des étudiants et le suivi (MODELAN, Pégase en 2026/27)

Résultats attendus (dont impacts sur la réussite, escompté et observé) :

- Permettre aux étudiants un cheminement personnalisé en fonction de leurs objectifs personnels et professionnels
- Permettre l'accès à la formation aux publics empêchés et proposer une souplesse pour les étudiants ayant des activités connexes (engagement associatif ou professionnel)
- Identifier des solutions pérennes pour essayer tout ou partie du dispositif à d'autres mentions ou composantes.

Difficultés rencontrées :

- Le dispositif est adapté pour des étudiants ayant déjà une certaine autonomie et maturité face à leur projet professionnel (public spécifique). La communication sur la particularité de ce cursus doit être améliorée pour favoriser un recrutement d'étudiants au profil adéquat.
- La personnalisation et le suivi des étudiants ne sont pas automatisables actuellement.
- La réussite du dispositif de personnalisation repose sur la coordination et l'accompagnement des étudiants par le porteur (Doyen de la composante).



Hybridation et co-modalité : le cas d'un Module TEDS, de Tutorat et de séances d'accompagnement

Description : Mise en place d'un module hybride pour former les étudiants de L1 à la TEDS (ULHN), d'un tutorat hybride en sciences pour les L1 (UCN) et de séances d'accompagnement en co-modalité pour des L2 en didactique du FLE (UCN)

Université Le Havre Normandie et de Caen Normandie / Projet Réussites Plurielles / Adeline Bouchard

Mise en œuvre :

• Phase actuelle :

- Module en ligne TEDS lancé en janvier 2025 commun à tous les L1 - activités contextuelles en présentiel au choix (différentes thématiques)
- Tutorat hybride en Sciences : en présentiel pour les Oui-Si et à distance pour l'ensemble des L1
- Comodalité en didactique du FLE : 2ème expérimentation en cours avec appui emploi étudiant assistant techno-pédagogique.

• Progression envisagée :

- Autre module TEDS déployé en L2 et ajout de projets tuteurés
- Création de contrats étudiants techniques pour favoriser la co-modalité
- Essaimage du tutorat hybride pour d'autres UFR

Résultats attendus (dont impacts sur la réussite, escompté et observé) :

Résultats et impact sur la réussite

- *Mutualiser un cours pour une grande cohorte (2300 étudiants concernés)*
- *Personnaliser le parcours d'apprentissage (choix des thématiques en TEDS)*
- *Personnaliser l'accompagnement selon les besoins (tutorat Oui-Si)*
- *Favoriser le travail en groupe même en co-modalité*
- *Laisser le choix de la modalité en fonction des contraintes*
- *Permettre l'accès continu aux ressources et de refaire autant de fois que nécessaire les exercices pour ancrer les apprentissages*

Difficultés rencontrées :

- *Appropriation des outils numériques chez les enseignants (recrutement d'un emploi étudiant technique pour la co-modalité)*
- *Logistique des salles pour la co-modalité*
- *Long travail de scénarisation des cours en amont + coordination entre enseignants et définition des rôles (enseignants créateurs du cours et/ou enseignants référents TEDS)*
- *Comment valoriser le travail des enseignants autrement qu'avec des heures complémentaires ?*
- *Des projets tenables grâce au NCU mais quid du après ? => Identifier des solutions pérennes*



Parcours d'apprentissage hybrides pour les cours de langues non spécialistes (LANSAD)

Accompagner les enseignants dans la création de ressources en ligne et favoriser l'autonomie des étudiants. Dans le cadre du projet NEXUS (NCU PIA 4) de l'Université de Montpellier Paul Valéry : 2018 / 2028

Mise en œuvre:

• Phase actuelle :

Huit langues sont en cours d'hybridation pour les niveaux débutants et confirmés. Certains niveaux sont terminés et lancés depuis septembre 2024. Ce projet inclut des enseignants volontaires : s'appuyant sur cette dynamique, les enseignants de langues (LANSAD) sont amenés à concevoir des supports de cours hybrides tout en essaillant les acquis de leur expérience (optimisation du LMS Moodle pour les langues, l'IAG, d'autres outils et ressources)

• Progression envisagée :

D'ici 2028, les 12 langues LANSAD de l'Université (niveau débutants et confirmés) devront être entièrement hybridées. Des supports sous forme de gabarits sont créés et mis à la disposition de l'ensemble des membres de l'équipe pédagogique pour chaque langue

Résultats attendus (dont impacts sur la réussite, escompté et observé) :

• **Description synthétique des résultats :**

- Renforcer l'autonomie des étudiants à travers des activités de compréhension orale et écrite
- Gagner du temps de préparation des supports pédagogiques
- Augmenter la pratique de l'oral / l'interaction en temps-classe
- Diversifier les activités proposées aux étudiants en prenant en compte toutes les échelles du CECRL

• **Description synthétique des impacts sur la réussite :**

- Amélioration de la moyenne
- Meilleure implication des étudiants en classe
- Allègement du processus d'évaluation par automatisation de certaines tâches

Difficultés rencontrées :

- **Description synthétique des difficultés :** Dans les langues à forts effectifs, des carences en termes de pratique de l'oral ont été constatées, malgré l'autonomie des étudiants. Les enseignants rencontrent également des obstacles pour évaluer l'expression écrite et orale de ces promotions.



MOTIVE : espace numérique dédié aux compétences transversales

Description synthétique : Auto-formation aux compétences transversales en lien avec le référentiel de compétences

Université de Poitiers / Projet ELANS / James ROBERT

Mise en œuvre :

Phase actuelle :

- un référentiel unique lié aux compétences transversales ;
- une plateforme d'autoformation / formation en complément des enseignements en présentiel ;
- des espaces physiques numériques dédiés.

Progression envisagée :

- révision du référentiel de compétences transversales ;
- renforcement de l'usage de MOTIVE ;
- accroissement de la communication ;
- développement de nouveaux chapitres.

Résultats attendus (dont impacts sur la réussite, escompté et observé) :

- Certification Pix pour tous les étudiant·e·s de L3
- Certification en langues et écrit+ pour tous les étudiant·e·s volontaires
- 9200 inscrits uniques sur MOTIVE

Difficultés rencontrées :

1^{ère} phase :

- Difficultés pour les équipes (en particulier celles qui n'étaient pas en APC) à comprendre l'intérêt
- Difficultés à communiquer sur les éléments créés en direction des E, EC et des étudiant·e·s

2^{ème} phase :

- Mise à jour et développement des ressources pour suivre les évolutions



Diversification des modalités pédagogiques

écri+ dispositif de formation et certification des compétences
en français écrit à distance

Université Toulouse Jean Jaurès / projet ANR-17-NCUN-0015 / Marie Auriac



Mise en œuvre:

- Phase actuelle [transition]
 - un poste à 100 % → un poste à 10 %
 - une grande diversité de modèles pédagogiques, comment les faire vivre ou évoluer ?
- Progression envisagée [institutionnalisation]
 - Inscription dans les maquettes
 - Portage politique
 - Moyens humains
 - Devenir centre certificateur

Résultats attendus :

- *Un essaimage réussi, avec plus de 9000 étudiants touchés l'an passé.*
- *Des moyens donnés à l'amélioration des pratiques écrites à l'université qui répond à un besoin.*

Difficultés rencontrées :

- *Autonomisation des publics enseignants*
- *Portage politique*
- *Moyens humains alloués par l'université*



Animation du réseau national des projets NCU ■

Séminaire *Flexibilisation des cursus étudiants* - 12 au 14 Mars 2025

Ateliers

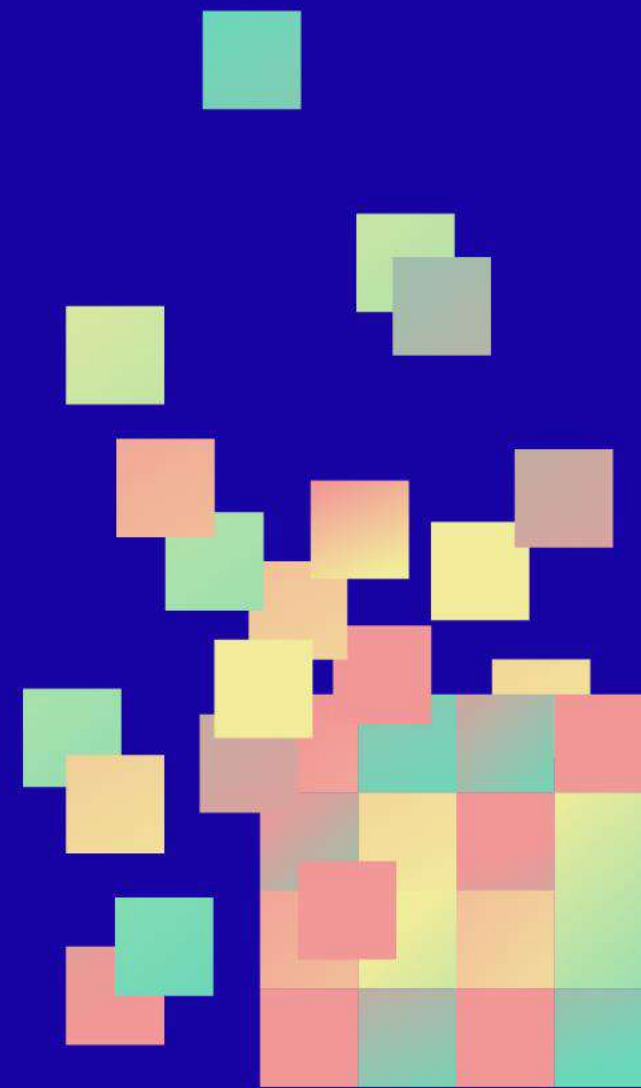
Atelier 4 : Accompagnement des étudiants

université
de BORDEAUX

Nantes
Université



anr®



Accompagnement des étudiants

Accompagnement personnalisé des étudiants par le contrat pédagogique de réussite mis en place à amU au travers de l'outil ConPeRE.

CONtrat PÉdagogique pour la Réussite Étudiante.

Aix-Marseille Université / Projet DreamU/ Marie ONNO

Mise en œuvre:

- Phase actuelle :

Déployer l'outil ConPeRE auprès de tous les étudiants des niveaux Bac +3 (Licences, Licences Professionnelles et BUT) de l'ensemble des composantes de l'Université.

L'outil permet d'identifier les besoins spécifiques de chaque étudiant, de proposer des dispositifs de remédiation adaptés et de mettre en place des mesures d'accompagnement pour favoriser leur réussite.

- Perspectives :

- Contractualiser systématiquement les étudiants.
- Renforcer la communication.
- Former et accompagner les directeurs des études (DEU).
- Adapter l'outil aux nécessités et aux besoins spécifiques d'accompagnement individualisé.
- Généraliser le contrat d'études au niveau Master.

Résultats attendus en lien avec la réussite étudiante :

- Faire de l'outil ConPeRE une ressource intégrée à l'accompagnement individuel et permettre un suivi pédagogique adapté aux besoins particuliers des étudiants.
- Créer un espace partagé de communication entre l'étudiant et chacun des acteurs de la vie de l'étudiant, tout au long de son parcours universitaire pour un meilleur suivi.
- Suivre la progression des étudiants et identifier les difficultés par les résultats académiques de l'étudiant par les Responsables Pédagogiques.
- Faire le lien entre les années par la transmission du contrat pédagogique entre les responsables d'années.

Difficultés rencontrées :

- Modalités informatiques (développements, interfaçage et intégration des SI).
- Inter-opérabilité avec Apogée.



Parcours entrepreneuriat

300 heures accessible à tous les étudiants de L2 et L3 de l'université
Avignon Université / Projet NCU Capacité / Ludovic BERNARD

Mise en œuvre:

- **Phase actuelle :**

Parcours entièrement à distance accessible à tous les étudiants de licence 2 et 3 de l'université, soit en substitution d'UE disciplinaires, soit en parcours augmenté.

Jeu « 24H pour entreprendre »

- **Progression envisagée :**

doubler le parcours de l'obtention d'un DU créateur d'entreprise, voir du D2E.

Résultats attendus (dont impacts sur la réussite, escompté et observé) :

- *Permettre aux étudiants d'acquérir une formation répondant à leur projet personnel et professionnel quel que soit leur mention de licence.*
- *Augmenter le nombre d'étudiants sensibiliser et former à l'entrepreneuriat.*

Difficultés rencontrées :

- *Volume horaire important.*
- *Stratégie d'évitement d'UE disciplinaires de la part certains étudiants provoquant des réticences à la substitution d'UE pour certains responsables pédagogiques.*
- *Regroupement physique des étudiants.*



Accompagnement des étudiants : la Licence L3P (Licence Pluridisciplinaire Projet Personnel), pluridisciplinarité et accompagnement personnalisé des étudiants dans leur projet personnel et professionnel

Transformation des services dédiés à l'accompagnement des étudiants : évolution du Career Center (ICL) et du Pôle Formation et Vie étudiante (UPHF) intégrant le Training hub

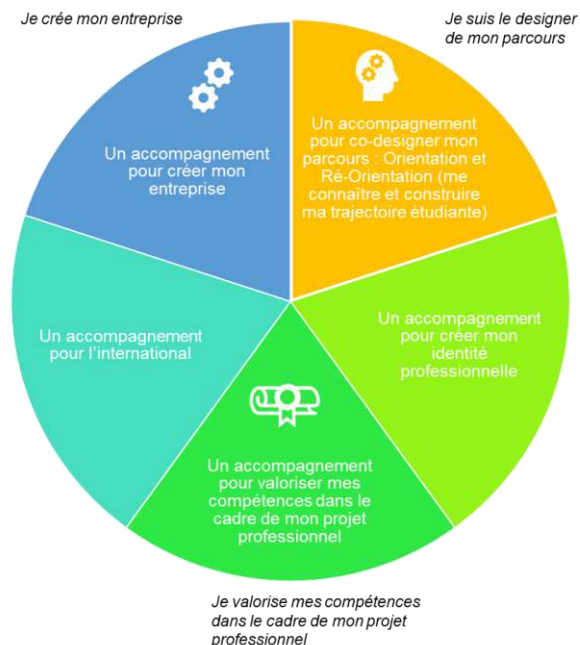
Institut Catholique de Lille et Université Polytechnique Hauts-de-France / projet NCU PRÉLUDE / Yasmine Ligerot et Juliette Taisne

Mise en œuvre:

Phase actuelle :

Training Hub au sein des :

- *Career Center (ICL)
- *Pôle Formation et Vie étudiante (UPHF)



Progression envisagée :

- Poursuite de l'ancrage de l'accompagnement dans et hors la maquette (catalogue de box)
- Essaimage vers le master et FASM
- Consolider le tableau de bord de suivi des activités

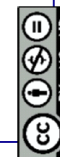
Résultats attendus (dont impacts sur la réussite, escompté et observé) :

Accompagner TOUS les étudiants dans leur projet pédagogique et professionnel, en définissant un parcours personnalisé au sein d'un écosystème dédié à la réussite étudiante

	2022-2023	2023-2024
ICL – ateliers	34	192
ICL – rdv individuels	250	806
UPHF – Ateliers	320	494
UPHF – rdv individuels	767	1009

Difficultés rencontrées :

- Organisationnelles : temps dédié pour participer aux ateliers
- Compatibilité du calendrier académique et celui de l'entreprise
- E-Portfolio : recherche d'un outil stable pour gérer des cohortes importantes d'étudiants



Animation du réseau national des projets NCU.

Séminaire *Flexibilisation des cursus* – 12 au 14 Mars 2025

université
de BORDEAUX

Nantes
Université



anr®

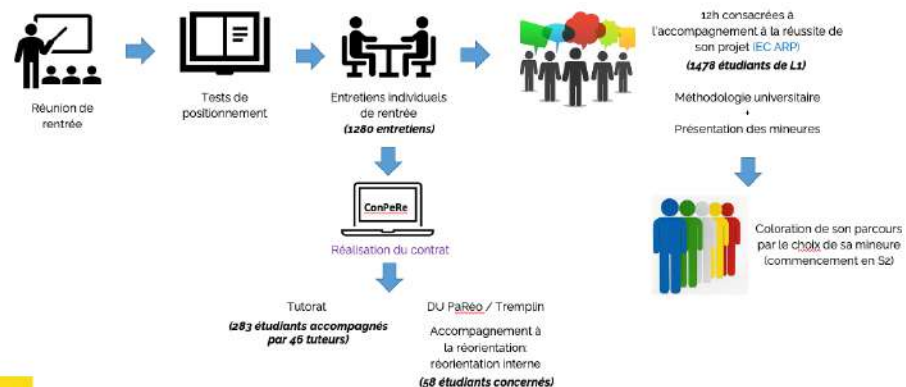
Scénario de rentrée pour les étudiants de L1

Mise en place d'outils de diagnostic, d'accompagnement et de remédiation au service de la réussite et de la lutte contre le décrochage étudiant

La Rochelle Université / Projet Open CV/ Amandine Courtadon

Mise en œuvre:

- Phase actuelle : Déploiement à l'échelle de l'ensemble des 14 licences



- Progression envisagée : Développement d'une plate-forme de suivi pédagogique de l'étudiant permettant le partage d'informations entre les différents acteurs

Résultats attendus (dont impacts sur la réussite, escompté et observé) :

- Assurer le repérage des étudiants en difficulté et proposer un accompagnement adapté en fonction de leurs profils et de leurs problématiques (matérielle, sociale, médicale, pédagogique, en lien avec leur motivation et/ou leur orientation)
- Impacts sur la réussite : suivi de l'étudiant dans sa globalité

Difficultés rencontrées :

- Travail encore trop en silos et manque de partage de l'information entre les différents acteurs
- Appropriation inégale de l'outils CONPERE par les équipes pédagogiques et les scolarités (impact sur l'organisation des études)
- Décalage entre les prescriptions au tutorat et les participations réelles

Déploiement du dispositif « Cycle d'accompagnement »

Accompagnement à la démarche réflexive sur l'orientation à travers la motivation et la performance académique – cycle Licence

Nantes Université / Projet Neptune / Patricia Thibaud et Margaux Le Borgne

Mise en œuvre:

- Phase actuelle :
 - Rentrée 2022-23 : déploiement du volets 1 & 2 du cycle pour la L1 auprès de deux licences pilotes (psycho et Eco/gestion) « *questionnaires 1-1 en sept. et 1-2 en nov.* »
 - 2024-25 : Volets 1 & 2 déployés en L1 dans 5 composantes
- Progression envisagée :
 - Rentrée 2025-26 : déploiement L1 sur une nouvelle cohorte + poursuite sur la L2 pour la cohorte 2024-25 des 5 composantes engagées
 - Intégration L1 de nouvelles composantes ?

Difficultés rencontrées :

- *Appropriation de la démarche et implication des composantes dans la construction des questionnaires et la passation*
- *Difficultés techniques liés à l'outil*

Résultats attendus (dont impacts sur la réussite, escompté et observé) :

Du point de vue des étudiants :

- Se donner des **repères dans l'avancement de son parcours** (disciplinaire et d'orientation) : **développer des compétences à s'orienter** et évaluer / autoévaluer des compétences en lien avec la formation choisie
- **Systématiser un temps de réflexion** sur son parcours à différentes périodes clés
- **Identifier** des personnes ou dispositifs **ressources** au sein de l'université
- Définir des objectifs à atteindre et des moyens pour y parvenir
- **S'aider à faire un choix** parmi les spécialités, les parcours, les UEC (modularité)

Du point de vue des équipes pédagogiques et des professionnels de l'orientation :

- Estimer le niveau des étudiants et les préparer aux révisions
- Orienter les étudiants vers des dispositifs et des parcours
- Identifier les différents types de trajectoires des étudiants et les facteurs contributifs
- Adapter les dispositifs d'aide à la réussite

RETOURS étudiants HHAA (échantillon de 150 de L1 suite aux questionnaires 1-1 et 1-2)

- ✓ 55 ont découvert des choses dont ils n'avaient pas connaissance sur l'environnement universitaire
- ✓ 56 ont trouvé les préconisations adaptées à leur situation
- ✓ 47 ont réfléchi à des questions qu'ils ne s'étaient pas encore posées
- ✓ 44 ont trouvé le cycle utile
- ✓ 13 ont fait des démarches suite aux conseils reçus dans le cadre du cy
- ✓ 11 ont demandé à être recontacté pour être accompagnés dans une problématique



ORGANISATION DE LA DIRET DANS L'ACCOMPAGNEMENT DES ETUDIANTS

Focus sur les questions d'orientation : la construction individuelle des parcours dans le cadre d'une offre pédagogique diversifiée et soucieuse de la réussite

Université de Bordeaux / Faculté de sociologie / Pascal Ragouet

Mise en œuvre:

Phase actuelle :

1. Cartographie de l'offre de formation pour identifier des parcours thématiques (formule de CM-TD)
2. Production de livrets d'aide à l'orientation (les parcours thématiques, la réorientation, les débouchés professionnels)
3. Entretiens individuels avec les étudiant.e.s dans le cadre de leur orientation et (plus souvent) réorientation

Progression envisagée :

1. Production en collaboration avec l'EOC et la MAOIP d'un document de type « Que faire après une licence de sociologie ? »
2. Implication plus forte dans l'organisation avec l'EOC, en début d'année, d'un amphi "Que faire après une L3 SHS" afin de mettre du lien entre les Livret des parcours étudiants en Licence de sociologie et le projet de poursuite d'étude et/ou professionnel de l'étudiant

Résultats attendus (dont impacts sur la réussite, escompté et observé) :

- Donner aux étudiant.e.s une capacité plus grande à se saisir de l'offre pédagogique qui a été pensée pour améliorer leur réussite (CM-TD mélangent les trois années de licence, apprentissage des méthodes par immersion, généralisation d'une évaluation en cc)
- Mieux cerner les attendus des étudiants pour les aider dans la définition d'un projet d'étude

Difficultés rencontrées :

- Difficultés informatiques lors des inscriptions pédagogiques qui ne permettent pas un choix libre dans les UE permettant une individualisation des parcours et sont sources de difficultés dans la construction de leurs itinéraires par les étudiants.



TUTORAT SANTÉ BORDEAUX

Accompagnement des étudiants en PASS/LAS.

Université de Bordeaux / Collège santé / Tutorat Santé

Mise en œuvre:

- Phase actuelle :
 - Accompagnement pédagogique les étudiants en PASS/LAS/Licences (EDs et colles, des conseils, des infos).
 - Soutien avec des projets comme les tuteurs bien-être, le tut'coaching, le Tut'oral, le Tut'filères, La pré-rentree ...
- Progression envisagée :
 - Améliorer la formation/qualité des tuteurs recrutés.
 - Améliorer la proximité des tuteurs et enseignants-chercheurs.

Résultats attendus (dont impacts sur la réussite, escompté et observé) :

- *Objectif : réussite des étudiants aux concours de Santé MMOP-K.*
- *Permettre aux étudiants de se préparer aux examens écrits et oraux.*
- *Soutien moral auprès des étudiants.*

Difficultés rencontrées :

- *Proximité des tuteurs et des professeurs est un atout majeur qu'offre le tutorat ... mais pas toujours réalisée / UE.*
- *Difficulté de compréhension de la réforme PASS/LAS, des MCCC, de l'organisation, problème par rapport à l'utilisation des supports pédagogiques par les prépas privées (Vol de la Propriété intellectuelle) ...*



Titre : Dispositif Objectif Réussites pour accompagner les étudiants dans la personnalisation de leur cursus

Description synthétique : développement d'une application et mise en place de chargés d'accompagnement à la réussite
Université de Caen Normandie / Projet NCU Réussites plurielles / Noémie Gautier

Mise en œuvre:

• Phase actuelle :

- Deux composantes pilotes (STAPS et SEGGAT) - 4 licences / 2300 étudiants + les sportifs de haut et bon niveau de l'ensemble de l'établissement
- Mise en place d'un pôle Accompagnement aux réussites étudiantes : interface entre les équipes pédagogiques, administratives et les étudiants, accompagnement individualisé des étudiants

• Progression envisagée :

- extension à une autre UFR (Sciences) en sept. 2025
- essaimage régional en sept. 2025
- des modules en cours de développement

Résultats attendus (dont impacts sur la réussite, escompté et observé) :

• Résultats

- Favoriser la circulation des informations entre les différents acteurs
- Repérer les étudiants susceptibles d'avoir besoin d'un accompagnement individualisé
- Placer l'étudiant comme acteur de son parcours
- Meilleure compréhension des profils étudiants et de leurs besoins : RSE, Fortes disparités entre les profils des étudiants et leurs motivations à l'entrée en formation

• Impact sur la réussite

- Suivi et mesure des réussites : du point de vue du pilotage, cela permet, au regard du projet professionnel ou personnel de l'étudiant notamment, d'apprécier les réorientations, les décrochages universitaires, etc

Difficultés rencontrées :

- Intégration dans le parcours d'inscription des étudiants : pas d'obligation de complétion du CPRE
- Articulation des missions des chargés d'accompagnement à la réussite avec les missions des différents interlocuteurs dans les UFR (scolarités, référents, directeurs des études). Définition du rôle des équipes pédagogiques dans l'outil.
- Hétérogénéité des pratiques selon les UFR : adaptation et paramétrage propre à chaque composante
- Pas de suivi de l'assiduité aux dispositifs d'aide à la réussite



Hackathon interdisciplinaire: ELAN d'avenir

Le Hackathon interdisciplinaire mobilise des étudiants de Licence, BUT et lycéens. Pendant 48 heures, les participants travailleront en équipes interdisciplinaires pour résoudre un problème RSE posé par la ville de Mulhouse. Il favorise la collaboration, l'innovation, et le développement de compétences transversales tout en permettant aux étudiants de valoriser leurs acquis

Université de Haute Alsace (UHA) / Projet NCU ELAN/ Stéphanie LITZLER

Mise en œuvre:

- Phase actuelle :
 - Evènement prévu en novembre 25 dans le cadre des 50 ans de l'UHA
 - Il est validé par le Président de l'UHA et est porté par le VP Responsabilité sociétale, le VP CFVU et le VP Etudiant
 - Construction d'une UE libre « gestion de projet » en amont
- Progression envisagée :
 - Pérennisation de l'UE Gestion de projet

Résultats attendus (dont impacts sur la réussite, escompté et observé) :

- Développer des compétences transversales : TEDS, gestion de projet, collaboration interdisciplinaire, résolution de problèmes.
- Favoriser l'innovation : imaginer des solutions concrètes aux défis en lien avec les TEDS et la RSE.
- Valoriser les acquis : reconnaître la participation via une UE libre et une certification délivrée par Centrale Lille grâce au MOOC Gestion de Projet de Rémi Bachelet.

Difficultés rencontrées :

- L'adhésion de l'ensemble des composantes pour promouvoir l'évènement auprès des étudiants.



Plateforme de personnalisation des parcours : ModELAN

ModELAN est un projet qui vise à transformer l'expérience étudiante en personnalisant les parcours de formation. À travers une plateforme numérique innovante, ModELAN permet aux étudiants de créer des parcours modulaires sur mesure, adaptés à leurs besoins et aspirations.

Université de Haute Alsace (UHA) / Projet NCU ELAN/ Stéphanie LITZLER

Mise en œuvre:

- Phase actuelle et calendrier :
 - Septembre- novembre : construction du cahier des charges. Atelier de co-construction avec les parties prenantes pour définir les exigences techniques et pédagogiques
 - Décembre : choix du prestataire suite à AO - Ametys
 - Constitution d'un Comité de pilotage et d'un Comité de suivi représentatif des parties prenantes
 - Décembre 2024 – Février 2025 : phase de conception et zoning
 - Mars – Mai 2025 : développement, tests fonctionnels, et recette
 - Juin 2025 : formation des utilisateurs et ajustements
 - Septembre 2025 : mise en production officielle
- Progression envisagée :
 - Développement de l'offre de formation (notamment asynchrone)

Résultats attendus (dont impacts sur la réussite, escompté et observé) :

- Personnaliser les parcours : proposer des choix d'enseignement sur mesure grâce à des UE libres, transversales et professionnalisantes
- Rendre les formations flexibles : offrir des modalités d'apprentissage hybrides adaptées aux rythmes individuels
- Valoriser les compétences : assurer un suivi précis des acquis
- Soutenir l'innovation pédagogique : accompagner les enseignants dans la création et la gestion de parcours modulaires innovants

Difficultés rencontrées :

- L'intégration de l'ensemble des parties prenantes dès la phase de conception et durant tout le projet permet de minimiser les risques



Entretien d'expression des besoins pour identifier les particularités de l'étudiant.e et co-construire un parcours universitaire adapté.

Objectif : Faciliter la compréhension des besoins de l'étudiant présentant un Trouble du Neuro-Développement (TND) pour favoriser sa réussite et son bien-être dans l'enseignement supérieur en faisant évoluer son environnement de travail.

Projet NCU ATYPIE-FRIENDLY- représentante: Pascale Chiron Enseignante-Chercheure/ Référente Atypie-friendly Université de Toulouse

Mise en œuvre:

- Phase actuelle: Déploiement dans plus de 30 universités où des référent.e.s atypie-friendly existent. Un guide de l'EEB existe. L'EEB est mis en œuvre dans le cadre d'un processus plus global d'accompagnement qui aboutit à la transmission aux encadrants pédagogiques et administratifs des particularités de l'étudiant.e liées au TND (avec accord signé de l'étudiant/ confidentialité) et à la possibilité pour ces encadrants d'être formés aux TND.
- Progression envisagée :
 - Former plus de référents atypie-friendly face à l'augmentation de la population des TND (TSA et TDAH en particulier) (en cours)
 - Entrée des données de l'entretien sur une plateforme sécurisée mutualisable avec les pôles handicap et les SSE (service santé) (en cours)
 - Questionnaire numérique préalable à l'entretien (en cours)
 - Former les enseignants à l'accessibilité pour tous pour diminuer les besoins particuliers des étudiants avec TND (en cours)

Résultats attendus:

- Permettre aux étudiants d'évoluer dans un environnement de travail mieux adapté (en proposant aides humaine ou technique), et favoriser ainsi leur réussite et leur bien être.
- Une meilleure compréhension des encadrants des particularités de fonctionnement (exemple: dessiner en cours, demander des explicitations etc.)
- Une conception de cours d'emblée inclusifs pour éviter des cas trop nombreux d'adaptation.

Difficultés rencontrées :

- Difficulté de l'étudiant à connaître ses besoins (métacognition) et à s'autodéterminer (en dehors de la famille, des attendus de la société etc.)
- Motiver les enseignant.es pour se former à l'accessibilité pour tous
- libérer des heures de référentiel pour créer des référents atypie-friendly enseignants.

Titre : Dispositif Objectif Réussites pour accompagner les étudiants dans la personnalisation de leur cursus

Description synthétique : développement d'une application et mise en place de chargés d'accompagnement à la réussite
Université de Caen Normandie / Projet NCU Réussites plurielles / Noémie Gautier

Mise en œuvre:

• Phase actuelle :

- Deux composantes pilotes (STAPS et SEGGAT) - 4 licences / 2300 étudiants + les sportifs de haut et bon niveau de l'ensemble de l'établissement
- Mise en place d'un pôle Accompagnement aux réussites étudiantes : interface entre les équipes pédagogiques, administratives et les étudiants, accompagnement individualisé des étudiants

• Progression envisagée :

- extension à une autre UFR (Sciences) en sept. 2025
- essaimage régional en sept. 2025
- des modules en cours de développement

Résultats attendus (dont impacts sur la réussite, escompté et observé) :

• Résultats

- Favoriser la circulation des informations entre les différents acteurs
- Repérer les étudiants susceptibles d'avoir besoin d'un accompagnement individualisé
- Placer l'étudiant comme acteur de son parcours
- Meilleure compréhension des profils étudiants et de leurs besoins : RSE, Fortes disparités entre les profils des étudiants et leurs motivations à l'entrée en formation

• Impact sur la réussite

- Suivi et mesure des réussites : du point de vue du pilotage, cela permet, au regard du projet professionnel ou personnel de l'étudiant notamment, d'apprécier les réorientations, les décrochages universitaires, etc

Difficultés rencontrées :

- Intégration dans le parcours d'inscription des étudiants : pas d'obligation de complétion du CPRE
- Articulation des missions des chargés d'accompagnement à la réussite avec les missions des différents interlocuteurs dans les UFR (scolarités, référents, directeurs des études). Définition du rôle des équipes pédagogiques dans l'outil.
- Hétérogénéité des pratiques selon les UFR : adaptation et paramétrage propre à chaque composante
- Pas de suivi de l'assiduité aux dispositifs d'aide à la réussite



D'un outil informatique de spécialisation progressive au synopsis formation

Rendre lisible l'offre de formation flexibilisée et les possibilités de cheminements pour l'étudiant à travers un outil informatique d'accompagnement pédagogique

Université Côte d'Azur / Projet NCU L@UCA / Isabelle M. et Leila B.

Mise en œuvre :

Phase actuelle :

- Rédaction du recueil des besoins (maquettes)
- 3 modules d'exploration et de simulation pour :
 - Connaître le champ des possibles à partir de sa position à l'instant T
 - Se projeter dans le choix des enseignements selon ses précédentes étapes
 - Associer les formations aux masters et aux débouchés professionnels
- Rapprochement avec le prestataire Kosmos, fournisseur d'Explorasup, un explorateur de parcours pour lycéens dans le cadre d'un PIA orientation.
- Important investissement financier et nécessité d'un travail conséquent de la mise en qualité des données de l'offre de formation.

Progression envisagée :

- Opportunité de mutualisation avec d'autres universités du coût de développement du module simulation.
- Développement d'un *Synopsis Formation* comme solution alternative

Résultats attendus :

- Améliorer la lisibilité pour les étudiants et leurs accompagnants
- Valoriser la richesse de l'offre de formation
- Soutenir la dynamique établissement vers la personnalisation des parcours étudiants, l'orientation active et l'innovation pédagogique
- Expliciter et agréger la connaissance (prérequis, passerelles, trajectoires et poursuite d'études)
- Contribuer à l'amélioration de la qualité de la donnée par la rédaction de procédures

Difficultés rencontrées :

- Outillage : freins techniques du système de scolarité
- Exploitation des données : indisponibilité de certaines données, mise en qualité complexe et normalisation chronophage



Animation du réseau national des projets NCU ■

Séminaire *Flexibilisation des cursus étudiants* - 12 au 14 Mars 2025

Ateliers

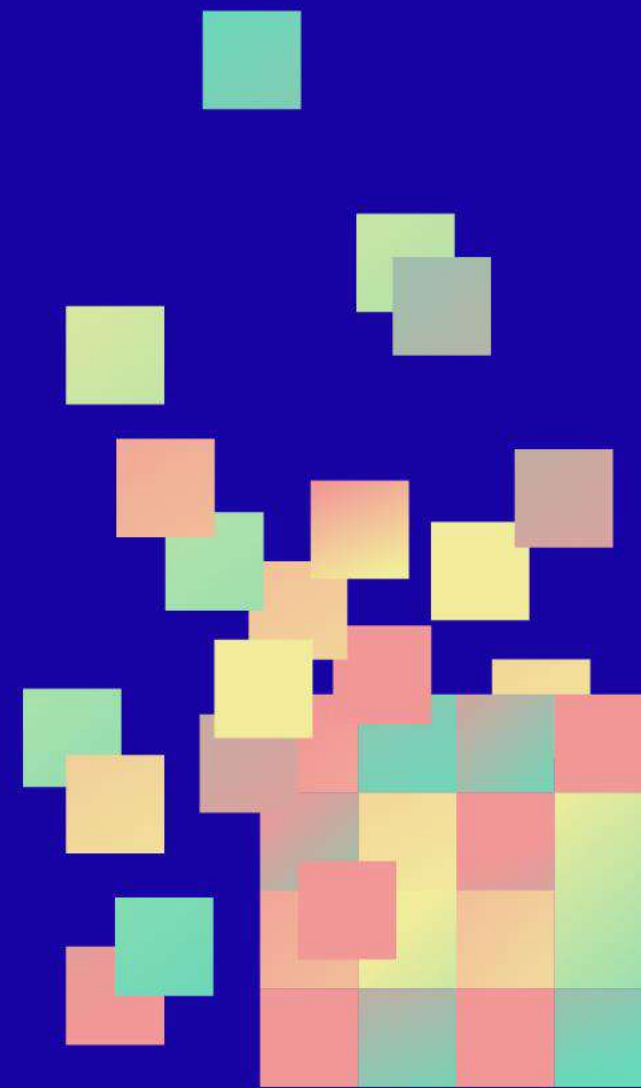
Atelier 5 : Lisibilité et valorisation des
parcours

université
de BORDEAUX

Nantes
Université



anr®



Mise à disposition d'attestations de parcours personnalisé

Description synthétique : Fournir à tous les étudiants un document rendant lisible la personnalisation du parcours de formation sur divers aspects (mineure, internationalisation etc.)

Univ. Bordeaux / Newdeal / Florence Vallette Chariot et Ghislain Pellarini

Mise en œuvre:

- **Phase actuelle :** Déploiement de 2 modèles :
Attestation de parcours personnalisé « Formation aux Métiers de l'Enseignement » (basée sur une sélection UE) & Attestation d'internationalisation de son parcours de formation (basée sur les acquis → compétences)

Acteurs impliqués : Direction de la Formation et de la Gestion des Cours / Direction des Systèmes d'Information / Équipe pédagogique

Lien avec le Système d'Information : 1) Référentiel de l'offre pour les relations acquis / compétences, 2) APOGEE pour les résultats, 3) Renard (outil interne) pour la mise à disposition des documents aux étudiants

- **Progression envisagée :** Passage à l'échelle de l'établissement d'un processus de création d'attestation à destination de la communauté pour générer différents modèles.

Résultats attendus (dont impacts sur la réussite, escompté et observé) :

- **Attendus :** Permettre aux étudiants de valoriser un parcours dont les spécificités ne sont pas lisibles sur le supplément au diplôme, notamment dans le cadre d'une candidature vers des Masters spécifiques.
- **Attendus :** Améliorer le taux d'entrée dans les masters orientés « Métiers de l'enseignement » des étudiants provenant de toutes licences.
- **Observés :** Finalement peu d'utilisation (voir les difficultés)

Difficultés rencontrées :

- Attestation parfois basée sur la validation des enseignements, impliquant une mise à disposition uniquement après les jurys : disponibilité trop tardive dans le parcours de candidature de l'étudiant.
- 1ère année de mise en œuvre : des critères permettant la mise à disposition des attestations aux étudiants résultant sur un panel d'étudiants ciblés trop large (qui n'avaient pas la volonté de valoriser leur personnalisation)



Valorisation des compétences et activités professionnelles liées aux parcours de formation

Intégrer et valoriser les compétences visées par les formations, dans les outils de portfolio, les livrets de suivi des alternants et les conventions de stage et favoriser la généralisation de l'établissement des suppléments au diplôme.

Université Grenoble Alpes / Projet NCU Flexi TLV / Alexandre Adji-Anastasiou



Mise en œuvre:

• Phase actuelle :

- Amélioration de l'affichage du catalogue de formation UGA pour favoriser la mise en valeur des compétences acquises en cours de formation et intégration d'un lien vers les fiches RNCP correspondantes;
- Amélioration de l'affichage des compétences dans les conventions de stage par la création d'un outil de référencement s'appuyant sur les compétences décrites dans les fiches RNCP et permettant de faciliter la rédaction, intégrée dans la convention, des compétences à acquérir ou à développer au cours du stage;
- Mise en place d'ateliers collectifs (Espace OIP) : des séances en petits groupes pour accompagner les étudiants dans leur orientation, leurs recherches de stages ou d'alternance et leurs candidatures : entretien, CV, lettre, réseaux sociaux... En axant la réflexion sur les compétences et activités professionnelles et leur valorisation.

• Progression envisagée :

- Accompagnement des scolarités pour l'établissement des suppléments au diplôme pour les parcours écrits en compétences;
- Accompagnement des équipes pédagogiques;
- Utilisation du module "compétences" du Livret Electronique de l'Apprenti.

Résultats attendus :

Valoriser auprès des étudiants les compétences et activités professionnelles pour permettre :

- de faire de la compétence un langage commun pour le dialogue université, étudiant, monde du travail;
- de favoriser la réussite par l'amélioration de l'orientation et de l'accompagnement personnalisé.

Difficultés rencontrées :

- **Outils** : instabilité et multiplicité des outils déployés (portfolio)
- **Essaimage** : nécessité de communication et de diffusion accrue auprès des équipes et des étudiants pour favoriser la valorisation systématique des compétences.



Engagement étudiant : Les Voix d'ELAN

Création d'un espace de dialogue structuré pour permettre aux étudiants de participer à la co-construction des actions du projet ELAN et de faire entendre leurs besoins, attentes et aspirations.

Université de Haute Alsace (UHA) / Projet NCU ELAN/ Laure Huber

Mise en œuvre:

- Phase actuelle:
 - Projet validé par le Président de l'Université et présenté en CFVU
 - Projet co-porté par le Vice-Président Etudiant
 - Finalisation du calendrier des rencontres et des sujets
 - Valorisation de l'engagement étudiant (contrat de travail)
- Progression envisagée :
 - Ce dispositif est pilote d'un projet de la gouvernance UHA de construction d'un « parlement étudiant ». A l'issue du NCU, le dispositif pourra être repris par la gouvernance de l'UHA.

Résultats attendus (dont impacts sur la réussite, escompté et observé) :

- Impliquer activement les étudiants dans les décisions et actions liées au projet ELAN dès les 1ères étapes.
- Créer un espace de dialogue structuré, favorisant l'expression des idées, des besoins et des aspirations des étudiants
- Co-construire des solutions innovantes adaptées aux attentes des étudiants et aux enjeux de transformation pédagogique
- Renforcer l'appropriation et l'adhésion des étudiants aux initiatives du programme ELAN (exemple : l'APC)

Difficultés rencontrées :

- Nous avons pu anticiper plusieurs difficultés en profitant :
 - des REX et bonnes pratiques du NCU NEW DEAL de l'Université de Bordeaux
 - des travaux de recherche du projet DEMO UHA



Titre : Reconnaissance des compétences transversales avec les open badges.

Description synthétique : Open Badges et compétences transversales

Université Le Havre Normandie / Réussites Plurielles/ Cécile MAOUT



Mise en œuvre:

Les open badges et Réussites Plurielles:

- depuis 2016 à l'UCN
- badge régional tuteur depuis 2020

Le référentiel de compétences « tuteur » comprend 3 champs de compétences :

1 : compétences en termes d'organisation pédagogique

2 : compétences relationnelles et communicationnelles

3 : compétences auto-centrées

- Arrivée des badges bibliomane, ambassadeurs du développement durable/ Missions TEDS, podcast audio et IA en 2023

• Progression envisagée :

- actions de communication envers les étudiants
- utilisation comme un micro-portfolio (cf la clinique juridique)

Résultats attendus (dont impacts sur la réussite, escompté et observé) :

- 1051 badges délivrés de 2019 au 30 juin 2024 dans le cadre de Réussites Plurielles
- Création de deux badges régionaux : bibliomane et tuteur
- Valorisation des compétences transversales auprès des professionnels : insertion facilitée - Journées open Badges

Difficultés rencontrées :

- *Appropriation par les étudiants : un grand nombre ne l'accepte pas*
- *Valorisation des compétences transversales à l'Université*
- *Légitimité des enseignants pour évaluer ces compétences transversales*



Titre : Dispositif des Labels pré-professionnels

Description synthétique : Construction personnalisée d'une voie de pré-professionnalisation en 4ECUE

Université de Montpellier Paul-Valéry / NEXUS / Julie Philip, Viviana Rocca

Mise en œuvre:

- Phase actuelle :
 - Déploiement dans 22 mentions en LLASHS depuis 2022
 - Première promotion 2023-24 de diplômés labellisés
 - Plusieurs actions de pré-professionnalisation en collaboration avec les acteurs du monde socio-économique
- Progression envisagée :
 - Mieux adapter et harmoniser la nomenclature des 8 Labels
 - Identifier des compétences (transversales/sectorielles) développées dans les ECUE prépro
 - Renforcer les contenus pédagogiques professionnalisants
 - Développer les collaborations/partenariats avec les professionnels extérieurs
 - Valoriser les livrables issus des actions susmentionnées

Résultats attendus (dont impacts sur la réussite, escompté et observé) :

- Approfondir la connaissance que les étudiants ont des métiers visés par la formation et développer des compétences plus spécifiques à ces métiers
- Personnalisation de la voie de pré-professionnalisation (par le choix de 4 ECUE) permettant de construire son projet professionnel en conscience jusqu'au diplôme

Difficultés rencontrées :

- Nécessité d'harmoniser la nomenclature des 8 Labels et de reclasser certains ECUE prépro
- Communication sur le dispositif insuffisante ou non adaptée pour les étudiants et les enseignants
- Résistance au changement des contenus pédagogiques en renforcement du caractère professionnalisant (vs disciplinaire)
- Manque de temps pour développer des actions de professionnalisation
- Système d'évaluation insatisfaisant pour certains ECUE prépro



Lisibilité des parcours personnalisés par les étudiants et les enseignants

Comment communique-t-on sur les parcours personnalisés et comment sont-ils perçus par les étudiants et les enseignants ?

Université de Limoges / Projet NCU Form'UL / Anne-Sophie Macharinow - Cheffe de projet Form'UL et Responsable Service Universitaire de Pédagogie

Mise en œuvre:

Parcours académique : licence classique en 3 ans

Parcours rythme progressif : licence en 4 ans

Parcours excellence : licence en 2 ans ½

Accompagnement renforcé : « Booster sa réussite »

Phase actuelle :

- Parcours mis en place depuis 2019.
- Le parcours Rythme Progressif dans 10 licences générales.
- La Faculté des Lettres et des Science Humaines a choisi de ne pas déployer de parcours aménagés.
- Le parcours excellence en licence de Physique.
- Plateforme multimedia ANA en atelier dans les lycées et escape game.
- Informations lors des JPO et sur le site internet.
- Contacts Oui-Si en amont de la rentrée (550 appels et mails en août 2024).
- Journée d'intégration Préamb'UL.
- Journées Réussites enseignants et étudiants (3 par an).
- Journées psy EN/PP.
- Enquête quantitative et qualitative tous les deux ans auprès des étudiants et enseignants en PA ☑ **737 réponses**, soit un taux de réponse de 46,3 % en 2024.

Progression envisagée :

- Programme de soutien pédagogique aux enseignants intervenants dans ces parcours.

Résultats attendus (*dont impacts sur la réussite, escompté et observé*) :

- Une meilleure intégration des étudiants en PA.
- En 2023-2024, 64.5% des inscrits en L1 ont validé leur année, en augmentation de 4,6 points par rapport à 2022-2023 (référence : présents aux examens)
- Un ressenti plus positif lorsque l'attribution dans le parcours se fait après le S1 ☑ Opportunité vs Sanction.
- Une perception plus positive à l'égard du Rythme progressif en FST (65 %) qu'en FDSE (41 %).
- Sentiment d'intégration à l'université et d'accompagnement par l'équipe pédagogique en hausse ☑ +8 et +9 points par rapport à 2021-2022.
- 73,4 % des enseignants interrogés estiment que les parcours aménagés ont un effet positif sur la réussite des étudiants, soit 13 pts de plus qu'en 2021-2022.

Difficultés rencontrées :

- Problèmes d'emploi du temps, rythme souvent jugé insuffisant en Rythme progressif, horaires des cours inadaptés...
- La perception de certains enseignants sur les profils des étudiants en PA ☑ Beaucoup de vacataires dans certaines composantes.
- Charge de travail supplémentaire.

**Animation du réseau national
des projets NCU.**

Séminaire *Flexibilisation des cursus* – 12 au 14 Mars 2025

université
de BORDEAUX

Nantes
Université



anr®



R2o - Outil d'aide à l'orientation / réorientation & à la personnalisation des parcours

R2o permet aux acteurs impliqués dans l'orientation (personnes des services d'orientation, étudiants, enseignants référents...) de disposer d'un outil de médiation pour les orientations / réorientations

Projet Cursus IDE@L / Université de Rennes - Université Rennes 2 - INSA Rennes - ENS Chimie Rennes - ENS Rennes - EHESP - ENSAI - Institut Agro Rennes-Angers - Sciences Po Rennes - Centrale Supélec Rennes / JF Jousseume

Mise en œuvre

- Phase actuelle
 - Déploiement des catalogues de R2o & intégration dans le 3PE
 - Valorisation des compétences via le tableau de bord de R2o et le Supplément au Diplôme
 - Renforcer l'affinité formations - métiers sur le territoire breton
- Progression envisagée
 - Développement & Déploiement de l'application R2o
 - Formation généralisée des étudiants et des enseignants référents à R2o

Résultats attendus (*dont impacts sur la réussite, escompté et observé*)

- Permettre aux étudiants un choix plus large de personnalisations y compris entre les différents établissements du consortium
- Renforcer l'insertion professionnelle des étudiants

Difficultés rencontrées

- Réglementations interne et externe trop rigides pour des approches agiles
 - Pas de culture en mode projet
- Dimension multi-établissements
 - Peu d'harmonisation dans les procédures et les outils
- Ressources
 - Pas/Peu de d'outils numériques adaptés mais parfois en concurrence (retards de Pégase, Passeport de compétences vs KPC+...)
 - Manque de connaissance métiers de certains acteurs nationaux (France Compétence) → données **peu exploitables et instables**



Les colorations et traduction dans le supplément au diplôme ou portfolio.

La coloration du parcours de l'étudiant se fait soit à partir d'Ues maquette de la formation identifiées pré professionnalisantes , soit par l'intermédiaire d'UEs transverses accessibles par tous les étudiants .

Université de Pau et des Pays de l'Adour / SPACE / Eve PERE

Mise en œuvre:

- Phase actuelle :
 - Ues colorées maquette sont valorisées par l'étudiant dans son portfolio PEC utilisé dans le cadre du dispositif PEP'S (projet d'études et professionnels).
 - UE transverses : valorisées dans le relevé de notes mais aussi dans le supplément au diplôme. Certains font office d'open badge.
- Progression envisagée :
 - Relevé de compétences associé au relevé de notes

Résultats attendus (dont impacts sur la réussite, escompté et observé) :

- Lien connaissances - compétences
- Une amélioration de la motivation des étudiants du fait du sentiment de développement de compétences nécessaires dans leur futur emploi.

Difficultés rencontrées :

- Le PEP'S étant un dispositif en ligne, tous les étudiants ne s'approprient pas toujours cette opportunité de savoir valoriser leurs expériences de formation.
- Supplément aux diplômes mal connus des étudiants mais aussi des entreprises
- Pas d'application permettant de retranscrire l'évaluation des compétences



Titre : Professionnalisation progressive en Licence SPI
Description synthétique : Parcours mixte Licence / BUT
Université de Bordeaux / Projet PEPSCI / Noëlle Lewis

Mise en œuvre:

- Phase actuelle :

Formation support : Licence SPI (parcours EEA)

Principe : mixage avec les SAE BUT GEII, en remplacement de certains enseignements théoriques

Année 1 : L1 SPI standard pour 60 ECTS

Année 2 : L2 SPI dont 18 ECTS en SAE BUT1 GEII

Année 3 : L3 SPI dont 12 ECTS en SAE BUT2 GEII

2 étudiants en fin d'expérimentation, en année 3
Accompagnement personnalisé pour insertion pro (stages)

- Progression envisagée :

Pérennisation sans surcoût ? Passage à l'échelle ?

Résultats attendus (dont impacts sur la réussite, escompté et observé) :

- *Donner aux étudiants les compétences professionnelles minimales permettant d'envisager une insertion professionnelle immédiate à Bac +3*
- *Construire le parcours en accord avec les besoins industriels*
- *Constituer une communauté pédagogique Licence / BUT dans un même champ disciplinaire*

Difficultés rencontrées :

- *Gestion des emplois du temps croisés Licence / IUT*
- *Communication sur le parcours (qui dépend notamment de la question du passage à l'échelle)*
- *Professionnalisation incompatible avec poursuite d'étude ?*

