

Vice-Président en charge de l'Orientation et de
L'insertion Professionnelle
Estèle Jouison

Vice-Président en charge de l'innovation
Etienne Duguet

Vice-Président en charge de la Formation
Pascal Lecroart

Pôle Recherche, International, Partenariats et Innovation (RIPI)
DIESE - Direction du Développement par l'Innovation,
l'Entrepreneuriat et le lien avec les acteurs Socio-Economiques
Hélène SCHWALM

Service #Développement_Entrepreneuriat : Alexandre SAVIN

Pôle FIPVU, MAPI

Cellule Programmes transformants : Pauline GEY, Cécile PICARD-
LIMPENS

Destinataires :

Pascal Lecroart, Etienne Duguet et Estèle Jouison

04/10/2024

Note de cadrage du programme acculturation et formation des étudiants à l'innovation et l'entrepreneuriat

Nom du programme ou projet	<i>Acculturation et formation des étudiants à l'innovation et l'entrepreneuriat</i>
VP responsable de l'action	<i>Estèle Jouison</i>
VP référents	<i>Etienne Duguet (CTO Innovation) Pascal Lecroart (CTO FARE)</i>
Responsable opérationnel (si pertinent)	<i>Pauline Gey</i>
Cheffe de Programme InnovationS	<i>Hélène Schwalm</i>
Expertise entrepreneuriat :	<i>Alexandre Savin – Chef de service Entrepreneuriat (DIESE)</i>
Expertise innovation pédagogique	<i>Cécile Picard-Limpens – Coordinatrice de la cellule Programmes Transformant (MAPI) En cours de recrutement – Ingénieur.e pédagogique InnovationS Lucas Pasqualinotto – Chef de projet Feuilles de route de mention</i>
Expertise Nouveaux espaces d'apprentissage	<i>Océane Martin – Coordinatrice Pédagogie active et NEA Erika Hierholzer – Ingénieure Pédagogique NEA</i>
Date de la proposition initiale (première version)	<i>02/09/2024</i>
Version actuelle	<i>5</i>
Date de la version actuelle	<i>04/10/2024</i>

TABLE DES MATIERES

Table des matières

TABLE DES MATIERES	2
1 CONTEXTE	3
1.1.1 Innovation et UB	3
1.1.2 Innovation et grands programmes	3
2 CADRE OPERATIONNEL	5
2.1 Cadre général et alignement stratégique avec le grand programme InnovationS	5
2.1.1 Objectifs généraux	6
2.1.2 Objectifs chiffrés	7
2.1.3 Description du programme	8
2.2 Pilotage	10
2.2.1 Gouvernance et orientation stratégique	10
2.2.2 Processus d'instruction	11
2.2.3 Equipes programme	12
2.2.4 Partenaires et ressources	13
2.2.5 Mise en œuvre de l'activité et des ressources (workpackages)	13
PHASE 1 - Conception	14
PHASE 2 - Expérimentation	15
PHASE 3 - Déploiement	16
2.3 Calendrier	17
3 EVALUATION	18
3.1 Bénéfices du programme	18
1.1.1 Réalisations attendues	18
1.1.2 Résultats attendus	18
1.1.3 Impacts attendus	19
3.2 Suivi des indicateurs	19
4 FINANCEMENT ET BUDGET	20
5 ANNEXES	21
5.1 Annexe 1 : Définition de l'innovation à l'Université de Bordeaux	21
5.2 Annexe 2 : Etat des lieux interne et externe	25
5.2.1 Questionnaire UB-InnovationS: premier état des lieux en termes de sensibilisation et de formation.	25
5.2.2 Inventaire des formations à l'innovation	25
5.2.3 Entretiens individuels en interne et avec les partenaires	26
5.2.4 Points clés et besoins identifiés	27
5.2.5 Benchmarking : plan d'action opérationnel pour le déploiement des grands programmes PIA et/ou la manière dont l'innovation et l'entrepreneuriat sont intégrés à leur offre de formation	30
5.3 Annexe 3 : Détail des différents niveaux d'intervention et dispositifs génériques pour la diffusion d'une culture entrepreneuriale (et innovante) au sein de l'UB et ses partenaires	35
5.4 Annexe 4 : Descriptif détaillé des WP	43
PHASE 1	43
PHASE 2	46
PHASE 3	49
5.5 Annexe 5 : SWOT	50

1 CONTEXTE

L'innovation et l'entrepreneuriat occupent de plus en plus de place dans les cursus universitaires en France, répondant à la demande croissante de compétences adaptées aux évolutions du marché du travail et aux aspirations des étudiants. Cette dynamique est soutenue par des initiatives gouvernementales (Plan d'Investissement d'Avenir, Appel à Manifestation d'intérêt Compétences et Métiers d'avenir...), des partenariats avec le secteur privé, et une prise de conscience des institutions académiques comme l'université de Bordeaux de l'importance de préparer les étudiants aux nombreux défis scientifiques et sociaux que présente le contexte mondial (volatile, incertain, complexe et ambiguë – VUCA) du XXIème siècle.

1.1.1 Innovation et UB

Avec sa stratégie « Horizon Stratégie 2030 », l'université de Bordeaux met en avant trois axes de développement : permettre aux diplômées et diplômés de faire la différence, innover et expérimenter pour les transitions, s'affirmer comme université étendue. En complément, trois axes de renforcement visent à : consolider les piliers de l'excellence institutionnelle durable, diversifier les ressources pour accompagner l'évolution des missions, promouvoir une culture distinctive de l'impact, fondée sur la science.

Le pôle formation, insertion professionnelle et vie universitaire (FIPVU) joue un rôle fondamental en contribuant à porter le cadrage de l'amélioration continue de l'offre de formation (cadre de référence pour l'accréditation 2022-2028ⁱⁱ) qui permet aux étudiants de devenir les principaux acteurs de leurs réussites en structurant la transformation des parcours autour de trois grands principes (au cœur du projet NewDeal) :

- L'ouverture des cursus
- La connexion des programmes de formation aux enjeux du monde contemporain
- Une plus grande autonomie des étudiants

1.1.2 Innovation et grands programmes

L'innovation fait partie des missions des universités et est ancrée dans la stratégie de l'université. Cette mission est également nourrie et portée par les grands projets institutionnels, pédagogiques, scientifiques (ACT, InnovationS...) avec comme ambitions principales, la réussite étudiante, le bien-être durant les études et au travail et l'engagement en faveur des transitions environnementales et sociétales. Le présent programme entend **être en cohérence avec les objectifs et ambitions de l'établissement**, notamment en matière de transitions sociétale et environnementale.

En effet, la stratégie de l'établissement permet notamment la prise en compte de thématiques centrales, et de plus en plus interdisciplinaires, dans l'ensemble des parcours de formation (transitions, internationalisation, intelligence artificielle...)

1.1.2.1 InnovationS (sous toutes ses formes)

InnovationS est l'un des grands programmes institutionnels. Il vise à intégrer pleinement l'innovation comme la « 3ème mission de l'université » en conduisant un changement culturel et organisationnel profond. InnovationS s'appuie sur un réseau de partenaires (*Bordeaux INP, Science Po Bordeaux, OGS, Bordeaux Science Agro, Inserm, ESTIA, CNRS, CHU Bordeaux, INRAE, INRIA*) qui sont également co-fondateurs du PUI (Pôle Universitaire d'Innovation). Mis en œuvre sur une période de sept ans, InnovationS est construit autour de quatre objectifs clés :

- Développer une culture de l'innovation distinctive ;
- Multiplier les projets d'innovation ouverte et d'entrepreneuriat ;
- Renforcer l'attractivité en tant que « campus d'innovation » ;
- Promouvoir le développement d'idées scientifiques nouvelles.

Ce cadre stratégique vise à faire de l'université de Bordeaux un acteur majeur de l'innovation, tout en contribuant à la dynamique du territoire et en renforçant sa compétitivité à l'échelle internationale.

ⁱ https://fr.wikipedia.org/wiki/Volatility,_uncertainty,_complexity_and_ambiguity

ⁱⁱ https://enseigner.u-bordeaux.fr/application/files/5616/9538/8941/230922_Note-De-Cadrage_ACOF.pdf

Piloté par la cellule Programmes Transformants de la Mission d'Appui à la Pédagogie et à l'Innovation (MAPI), le programme d'acculturation et de formation des étudiants à l'innovation et à l'entrepreneuriat, développé dans le cadre du grand programme **InnovationS (Action 4 : Acculturer et former les étudiants à l'innovation et Action 5 : Mener des projets phares de transformation innovants ancrés dans le monde réel « Learning by doing »)**, soutient les ambitions institutionnelles et les transformations en cours.

1.1.2.2 *Pôle Universitaire d'Innovation*

Le programme Pôles Universitaire d'Innovation (PUI) a pour but **d'accélérer la dynamique d'innovation des écosystèmes territoriaux** en renforçant le rôle des universités dans leur structuration. L'université de Bordeaux et ses partenaires (*le Centre national de la recherche scientifique (CNRS), l'Institut national de la santé et de la recherche médicale (Inserm), l'Institut national de recherche pour l'agriculture, l'alimentation et l'environnement (INRAe), l'Institut national de recherche en sciences et technologies du numérique (Inria), l'Institut Polytechnique de Bordeaux (Bdx INP), Sciences Po Bordeaux (SPBx), l'Ecole Nationale Supérieure des Sciences Agronomiques (BSA), l'Ecole Supérieure des Technologies Industrielles Avancées (ESTIA), l'Institut d'Optique Graduate School (IOGS), le Centre Hospitalier Universitaire de Bordeaux (CHUBDX), l'école Arts et Métiers, l'Université Bordeaux Montaigne (UBM), l'Ecole Nationale Supérieure d'Architecture & de Paysage de Bordeaux (ENSAP Bdx), la SATT Aquitaine Science Transfert (AST) et l'ADERA*) ont pour objectif de **faciliter et d'accélérer la valorisation des résultats de recherche**, en particulier ceux qui permettront d'apporter des solutions aux défis climatiques, énergétiques, économiques et sociétaux actuels et futurs.

La majorité des partenaires du PUI étant également les partenaires du programme InnovationS, une dynamique conjointe s'est initiée entre ces deux programmes afin de multiplier les résultats et les impacts. Dans le cadre du programme acculturation à l'innovation et l'entrepreneuriat des étudiants, les partenaires PUI **étant également partenaires du programme InnovationS** et ayant des missions d'enseignement supérieur seront dans la mesure du possible bénéficiaires des dispositifs développés et du partage d'expériences envisagé. Il sera notamment opportun de permettre au plus grand nombre d'étudiants possible, quel que soit leur formation, de pouvoir participer aux événements développés dans le cadre du programme. Aussi, la note qui suit utilisera le terme « **partenaires** » ou « **université de Bordeaux étendue** » pour désigner l'ensemble des partenaires d'InnovationS.

La présente note a vocation à définir un cadre et caractériser différentes initiatives à faire émerger dans le cadre du programme d'acculturation et formation des étudiants à l'innovation et l'entrepreneuriat pour permettre un développement d'actions et assurer le planning de développement du projet InnovationS. Elle peut être considérée comme préambule à la *feuille de route stratégique pour le déploiement de l'acculturation des étudiants à l'esprit d'entreprendre et d'innover* en cours de rédaction parallèlement.

Il est entendu que dans l'ensemble de la note, « étudiant » fait référence aux inscrits au sein de l'université de Bordeaux ou chez ses partenaires, de la Licence 1 au Doctorat en passant par les IUT de Bordeaux, les CFA et les Diplômes universitaires.

2 CADRE OPERATIONNEL

2.1 Cadre général et alignement stratégique avec le grand programme InnovationS

Le programme Acculturation et formation des étudiants à l'innovation et à l'entrepreneuriat s'inscrit dans le cadre du programme InnovationS. InnovationS propose une vision renouvelée de l'innovation « sous toutes ses formes » au-delà de la simple relation industrielle. En 7 ans, le programme a comme objectif ambitieux d'opérer un **changement culturel** profond participant à la reconnaissance de l'UB étendue comme une université entreprenante et innovante. Cet enjeu assumé d'une pratique de l'innovation par tous et pour tous est particulièrement prégnant en termes de formation. Avec un **objectif de 20 000 étudiants sensibilisés à l'innovation chaque année**, l'UB et ses partenaires se fixent comme cap à horizon 2029 que chaque étudiant puisse dans son cursus être sensibilisé, acculturé, formé. Un objectif en termes d'étudiants accompagnés à l'innovation et à l'esprit d'entreprendre de près de **500 étudiants par an** est également envisagé. Ainsi, le programme est aligné avec le Grand programme InnovationS car il sert cet objectif de massification en traitant différents aspects de la formation à l'innovation, à différents niveaux (de l'information à l'accompagnement).

En effet, déjà avancée sur l'entrepreneuriatⁱⁱⁱ, l'université développe des actions allant de la simple information à l'accompagnement. L'intégration de l'innovation et de l'entrepreneuriat dans l'offre de formation revêt un enjeu de société. L'université comme vecteur de la professionnalisation des étudiants, a aujourd'hui la responsabilité de doter les étudiants de compétences innovantes et entrepreneuriales. Ce renforcement de l'employabilité des formations s'opère notamment à travers des liens forts entre le monde socio-économique et l'université et s'inscrit dans de nouvelles formes organisationnelles. Elles vont avec l'appui d'InnovationS se massifier grâce au renforcement des équipes d'une part, le renforcement des liens avec les partenaires et à la digitalisation des ressources d'autre part. Mais force est de constater que l'innovation en termes techniques reste à développer, voire même à définir pour pouvoir prendre la même dynamique.

Dans le cadre de ce programme, la diffusion de la culture de l'innovation hors entrepreneuriat entend s'appuyer sur un ensemble de livrables : la création de nouveaux espaces d'apprentissage dans les principaux bâtiments d'enseignement, la multiplication des projets en lien avec le monde réel (*learning by doing*). D'autres livrables à plus long terme démontrent toute la volonté d'ancrage de l'innovation dans la formation initiale et continue dans l'établissement : "spécialisation légère" autour de l'innovation ou encore à plus long terme la création d'un programme transdisciplinaire dédié à l'innovation et à sa gestion d'ici 2028. Cette courbe ascendante, ainsi que la réalisation de tous ces livrables, ne peut s'opérer sans s'appuyer sur un socle défini et solide. L'expérience de l'entrepreneuriat est à ce titre fondatrice pour la mise en œuvre de ce chantier.

Par ailleurs, l'appropriation d'une culture de l'innovation dans l'offre de formation à destination des étudiants ne sera possible sans l'acculturation et la formation des personnels (administratifs et enseignants) à cette notion. Aussi, ce programme est intimement lié à l'opérationnalisation du programme acculturation et formation des personnels à l'innovation et nécessitera un travail conjoint.

Afin de permettre une appréhension des enjeux autour de ces questions de l'innovation et l'entrepreneuriat aux communautés de l'université étendue, nous proposons un plan d'action courant jusqu'à fin 2027 pour dresser un état des lieux, analyser les besoins, définir les projets pédagogiques à développer, expérimenter en fonction des terrains, analyser les résultats afin d'ajuster la marche à suivre d'ici 2029, fin du programme InnovationS.

Annexe 1 : définition de l'innovation à l'UB. La question "Qu'est-ce que l'innovation ?" est fréquente, notamment face aux démarches de simplification, dématérialisation, transformation et transition. À l'Université de Bordeaux, l'innovation dans toutes ses formes, est perçue comme un continuum allant des améliorations progressives aux transformations radicales. Elle englobe des innovations technologiques,

ⁱⁱⁱ Le premier Master spécialisé en entrepreneuriat a ouvert en France en 1992 à l'IAE de Bordeaux. Les premières actions de sensibilisation auprès des étudiants ont été lancées dès 2005, en même temps qu'une équipe de recherche spécialisée dans ce domaine a vu le jour, sous l'impulsion du Professeur Thierry Verstraete, au sein de l'IRGO (Département ECOR).

pédagogiques, sociales et organisationnelles, adaptées à divers contextes. L'innovation vise à créer des nouvelles solutions ou adapter des solutions existantes à de nouveaux contextes et à promouvoir une culture d'ouverture au changement, de curiosité et d'amélioration continue. Il est important d'avoir une vision claire de l'innovation à l'UB pour que les personnels et étudiants s'y reconnaissent. Cette annexe propose une définition multiple adaptée à notre contexte.

Annexe 2 : Etat des lieux de l'existant à l'université de Bordeaux et au-delà (partenaires et universités françaises). Cette annexe propose une synthèse de la première version de l'inventaire des formations à l'innovation et l'entrepreneuriat de l'université de Bordeaux et des rencontres des communautés y contribuant. Une synthèse d'un benchmarking réalisé sous forme d'interviews individuelles auprès des personnes clés en lien avec l'innovation et l'entrepreneuriat dans différentes universités françaises et de rencontres avec les partenaires de l'UB est également disponible. Ces démarches ont révélé l'existence d'une offre de formation diversifiée et diffuse qui nécessite une mise en lumière et une harmonisation. Plusieurs besoins et projets à explorer ont été identifiés pour intensifier l'innovation et l'entrepreneuriat dans la formation.

2.1.1 Objectifs généraux

Notre ambition : développer une culture ouverte de l'innovation et de l'entrepreneuriat des étudiants de l'université de Bordeaux et ses partenaires afin de leur permettre de comprendre et d'agir en tant que citoyen.

Cette ambition se décline au travers de plusieurs objectifs :

- **Valoriser l'offre de formation à destination des étudiants, en lien avec les enjeux d'innovation et d'entrepreneuriat.** Permettre une lecture cohérente de l'offre de formation en lien avec l'innovation et l'entrepreneuriat aux étudiants afin qu'ils puissent personnaliser leur parcours de formation (spécialisation progressive) au regard de leurs ambitions et de l'offre disponible.
 - o Indicateurs associés^{iv} : Nombre d'étudiants formés à l'innovation et/ou l'entrepreneuriat, nombre d'étudiants ayant bénéficié d'une action de sensibilisation et nombre d'étudiants acculturés et/ou formés à l'innovation et/ou l'entrepreneuriat^v
- **Soutenir les projets de formation et/ou d'amélioration de l'offre de formation et de la réussite étudiante émergeant au sein des communautés.** Favoriser l'émergence de projets pédagogiques en lien avec les compétences à l'innovation et l'entrepreneuriat permettant une meilleure appréhension de ces concepts par les communautés universitaires et les étudiants.
 - o Indicateurs associés : Nombre de nouveaux modules, nombre de places dans les formations, nombre d'heures enseignées
- **Favoriser le développement des compétences spécifiques en innovation et en entrepreneuriat.** Ces compétences viennent soutenir l'employabilité des étudiants. Il est important de permettre aux étudiants une réflexivité sur leur parcours universitaire et personnel pour qu'ils sachent de quelle manière ils peuvent contribuer à un projet d'innovation au regard de leurs compétences lorsqu'ils y seront confrontés.
 - o Indicateurs associés : Taux d'emploi des étudiants issus des formations nouvelles ou enrichies à trois ans
- **Promouvoir des projets de transformation innovants ancrés dans le monde réel.** Faciliter la porosité entre la recherche, la formation et le monde socio-économique en augmentant le nombre de projets ancrés dans le monde réel au sein des formations.
 - o Indicateur associé : Nombre de projets de formation en lien avec le monde socio-économique, Pourcentage étudiants menant un projet d'innovation et/ou d'entrepreneuriat

^{iv} Ces indicateurs posés par le programme InnovationS sont alimentés par l'évaluation du programme détaillée page 18

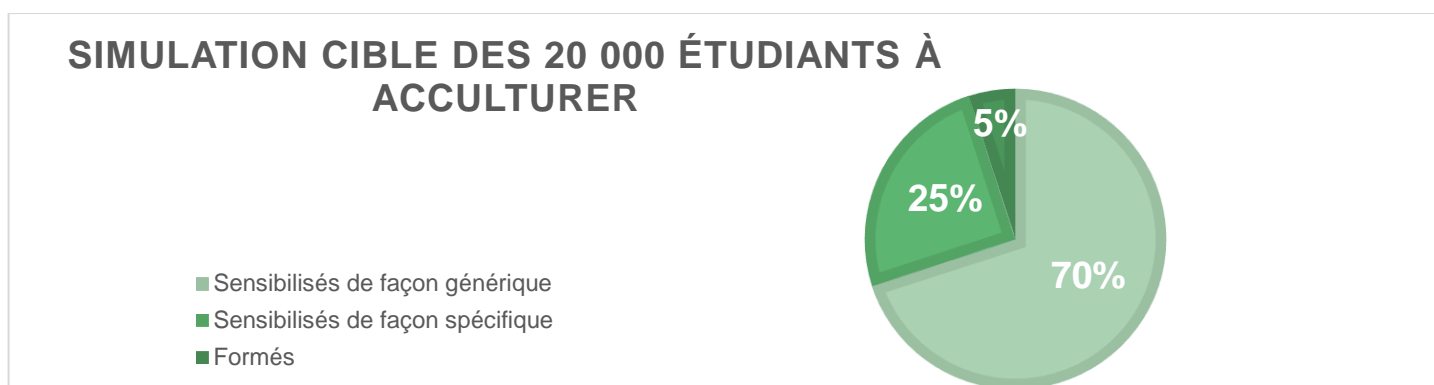
^v Les éléments de définition des termes « accompagné », « sensibilisé », « formé », « informé » associés au plan d'action du programme sont disponibles page 8, page 10 ainsi que dans l'annexe 3.

- **Accompagner l'intention d'entrepreneure ou les projets d'innovation des étudiants pendant leurs études.** Permettre aux étudiants de bénéficier d'un accompagnement adapté à leurs projets afin qu'ils puissent avoir toutes les cartes en main au sortir de leur parcours universitaire.
 - o Indicateur associé : Nombre d'étudiants entrepreneurs (dont SNEE...), pourcentage d'étudiants ayant le statut d'entrepreneur

Faciliter l'innovation et l'entrepreneuriat par le biais d'espaces d'opportunités est un autre objectif important. Il s'agit de mettre à disposition des communautés les conditions facilitant l'adoption d'une posture innovante et adaptée à un apprentissage plus actif et collaboratif. Cet objectif est traité par ailleurs dans le cadre du programme Nouveaux espaces d'apprentissage et sera évalué par des indicateurs spécifiques.

2.1.2 Objectifs chiffrés

Au regard des indicateurs déclarés en Mars 2024 auprès de l'ANR, **une simulation cible** de la répartition de l'objectif des 20 000 étudiants acculturés à l'innovation et à l'entrepreneuriat par an, en fonction des différents niveaux d'intervention (détaillés plus loin) est proposée ci-dessous :



Aussi, nous estimons que sur le périmètre de l'université de Bordeaux et ses partenaires, que chaque année, 70% des étudiants seront sensibilisés de manière générique à l'innovation ou l'entrepreneuriat au cours de leur formation quand 25% recevront une sensibilisation spécifique. Les étudiants spécialistes de l'innovation et de l'entrepreneuriat représenteront 5% des étudiants touchés.

Il est opportun de répartir cette cible au regard des effectifs d'étudiants de chacun des établissements partenaires du programme.

Bordeaux INP	2500 étudiants
Science Po Bordeaux	2500 étudiants
Bordeaux Science Agro	620 étudiants
ESTIA	1100 étudiants
IOGS	500 étudiants
Université Bordeaux	56000 étudiants

L'université de Bordeaux représentant 88.5% du nombre d'étudiants global du consortium InnovationS. Si nous rapportons l'objectif de sensibilisation de 20 000 étudiants/an à la part que représente l'UB dans le consortium, cela équivaut à cibler un minimum de 17 716 étudiants / an sensibilisés chaque année par l'établissement.

Si nous décomposons cet objectif au regard de la simulation cible explicitée ci-dessous, voici les objectifs chiffrés que nous projetons d'atteindre au sein de l'université de Bordeaux chaque année :

	Part UB au sein du consortium InnovationS
Sensibilisé de façon générique	12 401 étudiants
Sensibilisé de façon spécifique	4 429 étudiants
Formé	886 étudiants

La **sensibilisation générique** fait référence à l'exposition indirecte des étudiants à des compétences entrepreneuriales ou d'innovation dans le cadre d'autres disciplines ou activités. Elle se focalise principalement sur le développement des soft skills, comme la gestion de projet, la créativité, la résolution de problème ou la communication, sans être spécifiquement orientée vers l'entrepreneuriat ou l'innovation. Ainsi, ces compétences peuvent être acquises au sein même de leur formation principale et pas uniquement en complément.

La **sensibilisation spécifique** désigne les actions qui visent à immerger les étudiants dans des situations concrètes leur permettant de découvrir et de développer un ensemble de compétences spécifiques à l'entrepreneuriat et à l'innovation. Contrairement à une approche générique, ces initiatives sont explicitement conçues pour préparer les étudiants à ces domaines, en les orientant directement vers des pratiques et des savoir-faire en lien avec l'entrepreneuriat et/ou l'innovation.

Nous nous sommes engagés auprès de l'ANR à ce que **1 % de l'ensemble des étudiants** au sein de l'université et des établissements partenaires soient accompagnés sur des projets personnels d'entrepreneuriat ou d'innovation. Étant donné le nombre d'étudiants à l'université de Bordeaux, notre objectif est de permettre à 560 étudiants entrepreneurs par an de bénéficier d'un accompagnement tout au long de leur parcours. Pour le consortium InnovationS, cela représente 632 étudiants par an. La nature de cet accompagnement sera adaptée en fonction de l'engagement et des besoins de chaque étudiant, notamment pour ceux qui n'ont pas demandé le statut SNEE.

Un **étudiant entrepreneur** est entendu dans le cadre de cette note de cadrage comme un étudiant ayant obtenu le Statut National d'Étudiant-Entrepreneur (SNEE) ou un étudiant qui, à travers ses activités personnelles, associatives ou autres, développe et maîtrise une grande partie des compétences du portefeuille entrepreneurial.

2.1.3 Description du programme

Le programme s'inscrit dans une démarche itérative ajustant ses actions au regard des réalités auxquelles son déploiement sera confronté et des enjeux stratégiques et opérationnels qui seront à prioriser. Il capitalise sur l'offre de formation existante, l'expertise spécifique déjà présente et l'approche de l'innovation « sous toutes ses formes » d'ores et déjà intégrées aux formations (Annexe 2) proposées par l'université de Bordeaux et chez ses partenaires.

Aussi, l'enjeu de ce programme est de produire une offre de formation lisible sur les sujets de l'innovation et l'entrepreneuriat en cohérence avec l'offre existante, le cadrage de l'amélioration continue et les attentes du monde socio-économique.

Le programme se structure autour de 3 axes principaux :

- Les profils d'étudiants adressés par l'offre de formation
- Les niveaux d'acculturation et de formation proposés
- La diversité des acteurs impliqués dans l'offre de formation à l'innovation et l'entrepreneuriat de l'UB étendue.

2.1.3.1 Un programme à destination de divers profils

Le programme s'appuie sur quatre catégories de profils d'étudiants concernés par l'offre de formation à l'innovation et l'entrepreneuriat en fonction de leur degré de maîtrise des compétences de l'innovation et de l'entrepreneuriat ; ces compétences pouvant être développées par une démarche de progression volontaire ou imposée par le parcours universitaire.

Gradation des objectifs d'un parcours de formation :

Les **débutants** : ces étudiants possèdent de faibles connaissances en innovation ou en entrepreneuriat et sont informés sur les compétences de l'innovation et de l'entrepreneuriat qu'ils pourraient acquérir.

Les **intermédiaires** : ces étudiants commencent à développer certaines compétences en lien avec l'innovation et/ou l'entrepreneuriat, notamment des soft-skills. Ils peuvent attester de quelques expériences pratiques qui leur ont permis de développer une curiosité/motivation sur ces sujets.

Les **avancés** : ces étudiants disposent de fortes compétences en innovation et en entrepreneuriat. Ils se sont déjà essayés à l'expérimentation encadrée d'une idée entrepreneuriale ou ont déjà pris part à la réalisation d'un projet d'innovation. Ils peuvent déterminer de façon autonome à quelle compétence faire appel selon le projet auquel ils sont confrontés.

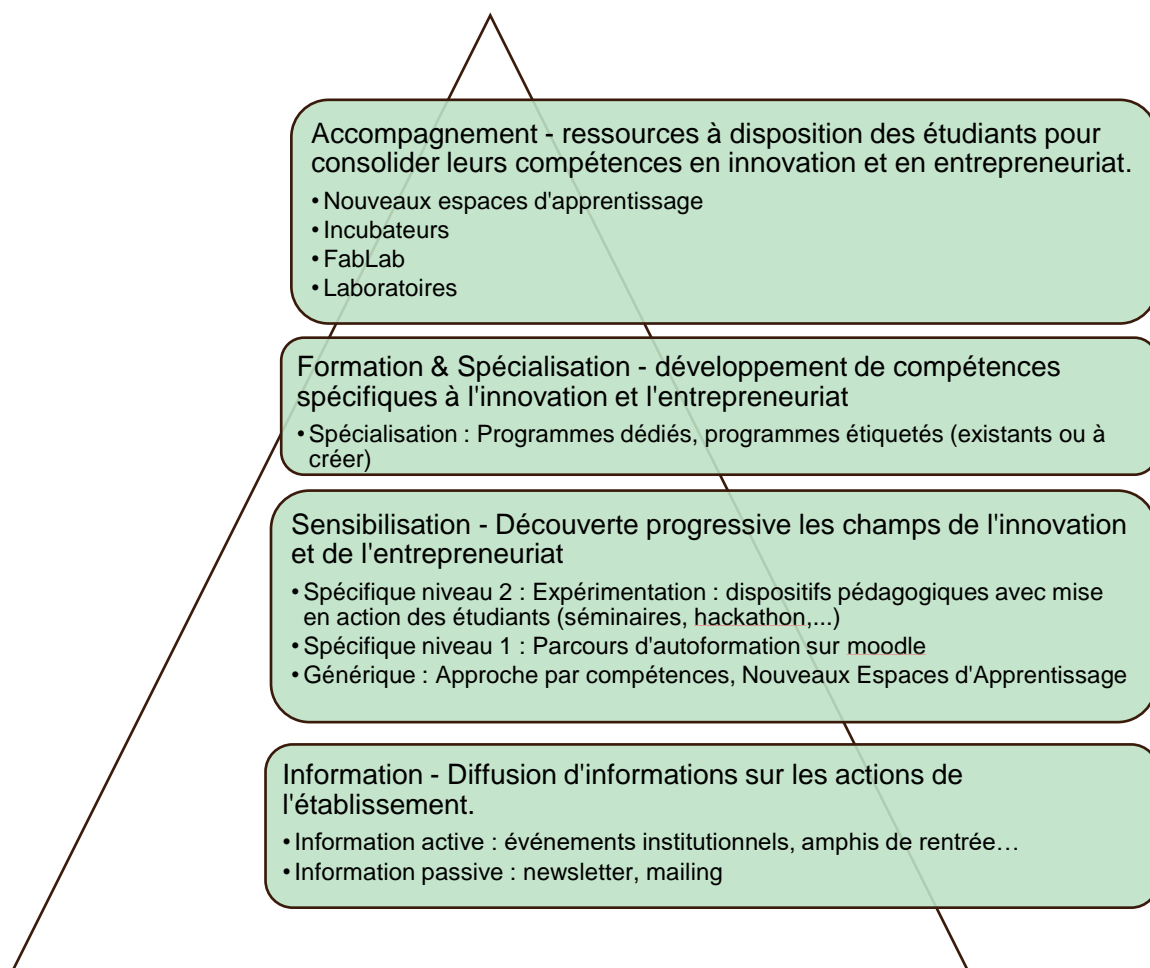
Les **experts** : ces étudiants possèdent une forte capacité d'analyse et de recherche. Ils ont toutes les clés pour développer leur propre projet entrepreneurial ou d'innovation. Ils ont par le biais de leur parcours de spécialisation développés une expertise associée à un domaine d'étude qu'ils appliquent de façon transversale à un projet d'innovation et/ou d'entrepreneuriat. Dans certains contextes, ils peuvent mettre leurs compétences au service de la montée en compétences de profils moins expérimentés.

Le programme proposé prend en compte la réponse aux besoins de ces quatre profils afin de proposer une offre de formation complète et cohérente avec la diversité des étudiants qui peuplent l'université de Bordeaux étendue.

2.1.3.2 Un programme en plusieurs niveaux

L'Université de Bordeaux met déjà en œuvre des initiatives dans le champ de l'entrepreneuriat et de l'innovation et a l'ambition d'aller plus loin. Nous proposons de structurer l'acculturation et la formation à l'esprit d'innover et d'entreprendre en s'inspirant des différents niveaux déjà mobilisés depuis plus de 10 ans sur le périmètre de l'entrepreneuriat^{vi} : information / sensibilisation / formation & spécialisation / accompagnement des projets et des pratiques.

L'objectif du programme étant de soutenir les dynamiques existantes et à venir, dans le cadre de ces différents niveaux d'intervention afin de permettre aux étudiants, quelles que que soient leurs connaissances, leurs aspirations et leurs ambitions de disposer des terrains d'expérimentations adaptés. Il vise à proposer une approche ciblée sur les besoins et ancrée dans une démarche d'amélioration continue.



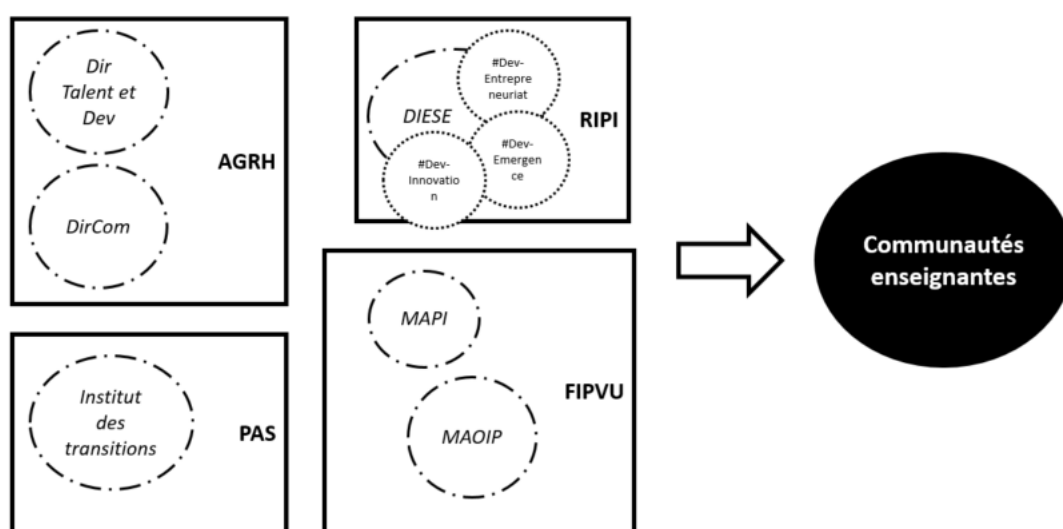
^{vi} <https://grp-lab.com/wp-content/uploads/2023/05/Re.-et-pers-2000-senicourt-Verstraete.pdf>

Annexe 3 : Détail des différents niveaux d'intervention et dispositifs génériques pour la diffusion d'une culture entrepreneuriale (et innovante) au sein de l'UB et ses partenaires. L'annexe 3 apporte un regard davantage détaillé sur les différents niveaux d'intervention, la manière dont l'UB s'en est déjà imprégnée et quelques axes de réflexions.

A noter que les **annexes 2 et 3** donnent à voir l'état de la réflexion sur le sujet de la formation et acculturation des étudiants à l'innovation et l'entrepreneuriat en septembre 2024.

2.1.3.3 Un programme impliquant une diversité d'acteurs, une diversité d'actions pour démultiplier l'impact

La réalisation de l'état des lieux de la formation en matière d'innovation et d'entrepreneuriat a permis d'identifier une communauté d'acteurs gravitant autour de la formation à l'innovation et l'entrepreneuriat des étudiants de l'UB et de ses partenaires (**Annexe 2**). Le présent programme souhaite ainsi mettre à disposition les dispositifs nécessaires à l'intensification de la sensibilisation des étudiants et l'émergence d'initiatives en lien avec l'innovation et l'entrepreneuriat au sein de l'UB et ses partenaires.



Ces éléments mettent en exergue une nécessaire transversalité entre le sujet de la formation, de l'orientation et l'insertion professionnelle des étudiants ce qui explique le portage politique multiple du projet et la diversité des services qui seront touchés par le programme proposé ci-après pour la **période 2024-2027**.

2.2 Pilotage

2.2.1 Gouvernance et orientation stratégique

Le programme acculturation et formation des étudiants à l'innovation et l'entrepreneuriat est porté par la VP Orientation et Insertion professionnelle – Estèle Jouison. Les VP Formation et Vie Universitaire – Pascal Lecroart et VP Innovation – Etienne Duguet sont référents du programme en tant que VP pilote du Comité Thématique Opérationnel Formation et Accompagnement à la Réussite Etudiante (CTO FARE) et du CTO Innovation, respectivement.

- Le programme intégrera le portefeuille de programmes suivis par le CTO FARE. Une validation globale des orientations stratégiques et des moyens engagés sera réalisée, a minima une fois par an, en CTO FARE en présence d'un représentant du CTO Innovation.

- Toute décision du CTO FARE (rapport d'activité, revue d'indicateurs...) concernant le programme sera transmise, pour information, par le CTO FARE au CTO Innovation et les données du programme seront également consolidées sur le périmètre Innovation.
- En tant que programme financé par le grand programme InnovationS, l'avancement du programme sera régulièrement présenté au Comité Innovation qui réunit mensuellement les partenaires d'InnovationS. Tout infléchissement du plan d'actions du programme sera notamment validé par le Comité Innovation en amont.

La gouvernance assurée par ces instances porte sur :

- **Les conditions favorables à la mise en œuvre opérationnelle du programme et l'articulation avec les programmes en lien avec ce programme (Programme NEA, Programme acculturation des personnels...).** Afin de pouvoir intensifier l'acculturation à l'innovation et à l'esprit d'entreprendre des étudiants avec une approche transversale, il est nécessaire de créer les conditions propices au développement des dispositifs envisagés et leur bonne intégration dans les feuilles de route des différents services concernés.
- **Le soutien (financier et politique) des dispositifs au service de la réussite étudiante.** Afin de porter un changement culturel durable et renforcer l'adhésion à une dynamique complémentaires à celles déjà en place (ACOF, Transitions...), le soutien à la mise en place d'un certain nombre de dispositifs permettra de favoriser la diffusion de cette culture au sein de l'établissement.
- **La valorisation des actions dans la communication dans les différents comités et plus largement.** Ces instances permettant une montée en connaissances sur le programme acculturation et formation des étudiants à l'innovation et l'entrepreneuriat, doit permettre aux personnes présentes dans les différentes instances, de faire le lien avec des besoins ou actions potentielles à développer. Cela permettant de faire avancer certains sujets de façon direct ou indirect.
- **L'alignement continu du programme avec les objectifs stratégiques de l'établissement** (dans la section consacrée à la présentation du contexte)

Les sujets de l'entrepreneuriat étudiant et de l'acculturation à l'innovation, sont des sujets transverses qui touchent à l'offre de formation de l'université. A ce titre, ils pourront faire l'objet de temps de travail, dans le cadre du COTOF (Comité de Coordination Transverse) dont Virginie Postal Le Dorse est chargée de coordination.

2.2.2 Processus d'instruction

En fonction des différents dispositifs développés, des processus d'instructions seront définis. Une part importante de projets envisagés touchant à la pédagogie et la formation, les dispositifs intégreront leur processus d'instruction au sein d'instances existantes dont :

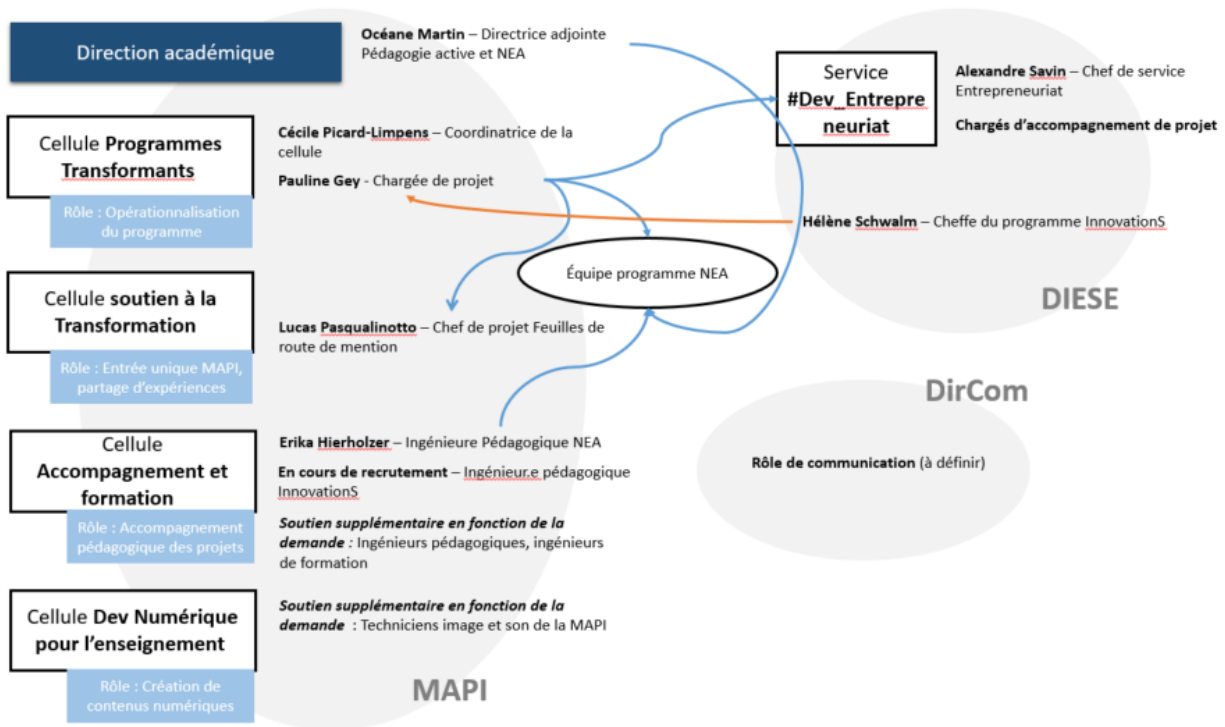
- **Bureau MAPI** : Le bureau est composé de la direction opérationnelle et académique de la MAPI ainsi que des coordinateurs de cellules. Le passage dans cette instance sera nécessaire afin de présenter les projets qui auront manifesté un besoin d'accompagnement (ingénieurs pédagogiques, ingénieurs de formation, techniciens de l'image et du son) afin d'identifier la manière de l'intégrer dans le plan de charge des équipes. Ils seront également en charge d'instruire les lettres d'intention de l'appel à projet et de faire des recommandations avant passage en commission.
- **Commission Permanente pour les Projets Pédagogiques (CTO-C3P)** : Cette instance se réunit trois fois par semestre afin d'instruire les projets sollicitant un financement auprès des programmes constituant le portefeuille du CTO FARE. Les membres ayant le droit de vote sont des élus de la CFVU, les VP en lien avec les grands programmes portant les dispositifs, le DGSA FIPVU, le directeur académique de la MAPI, le VP d'un établissement partenaire. Dans le cadre de la validation des projets en lien avec le programme InnovationS, les responsables du programme devront être conviés : VP Orientation et Insertion professionnelle, VP Innovation, Cheffe de programme.

En fonction du sujet à instruire, le **Groupe de Travail sur les Nouveaux Espaces d'Apprentissage** pourra être mobilisé. Ce groupe de travail inter-services porté par le programme NEA sera en charge d'évaluer la

faisabilité des candidatures portant sur les nouveaux espaces d'apprentissage avant leur instruction par la C3P.

2.2.3 Equipes programme

L'équipe du programme, de nature transverse est pilotée au sein du pôle Formation, Insertion Professionnelle et Vie Universitaire à la Mission d'Appui à la Pédagogie et à l'Innovation et de la Direction du développement par l'innovation, l'entrepreneuriat, et le lien avec les acteurs socio-économiques au service #Dev_Entrepreneuriat.



Afin de faciliter l'accès aux informations inhérentes aux différentes actions du programme, un espace RESANA permettra la centralisation de l'ensemble des données nécessaires à la bonne compréhension des personnes mobilisées.

La mise en place de **groupe de travail ponctuels** seront probablement nécessaires dans le cadre de la mise en place de certaines actions et nécessiteront la mobilisation potentielle de ressources d'autres services (Adrien Nicolas (MAOIP), Susana Avila (CDP personnels), Manon Lassaigne (chargée de développement de partenariats) ...). Ceux-ci se mettront en place au regard des besoins. Une information spécifique sera donnée à la cheffe du programme InnovationS pour qu'elle ait connaissance de leur existante.

2.2.3.1 Communauté d'acteurs

Afin de porter la diffusion de l'acculturation des étudiants à l'innovation et l'entrepreneuriat, il sera possible de faire ponctuellement appel à des communautés existantes ou en cours de création pour contribuer à l'avancée du programme.

- **Communauté Entrepreneuriat (UB et partenaires InnovationS)** : Composée des référents sur les questions de l'entrepreneuriat des différents partenaires de l'UB, cette communauté se réunit 1 à 2 fois par an pour partager des retours d'expériences, faire remonter des besoins à traiter collectivement et transmettre à la chargée de projet les indicateurs associés à leurs activités dans le cadre du programme InnovationS.
- **Réseau des ambassadeurs de l'Innovation** : Le réseau des Ambassadeurs InnovationS (nom à définir en cohérence avec les autres initiatives et programmes) est un groupe de personnes

volontaires qui prendront le rôle de référents par unité organisationnelle (directions). Ils seront garants de la mobilisation de leurs collègues pour suivre le parcours d'acculturation InnovationS, agiront comme point de contact pour les initiatives d'innovation, et feront remonter les retours d'expérience pour améliorer continuellement le programme. Ce réseau sera **piloté par Susana Avila**, chargée de projet du programme acculturation et formation des personnels à l'innovation.

La nécessité de mettre en place d'autres communautés pourront émerger au fil du programme. Une communication auprès des différents responsables du programme sera faite le cas échéant. Une réflexion pourrait notamment se porter sur la création d'une communauté d'enseignements référents des SNEE (étudiants entrepreneurs).

2.2.3.2 Groupe de travail Ad-Hoc

Afin de cadrer, concevoir et mettre en place les programmes acculturation et formation des étudiants et des personnels, la chargée de projet participera à **l'équipe « synergies » InnovationS et PUI, piloté par Susana Avila**, composée de l'équipe programmes acculturation et formation des étudiants à l'innovation et l'entrepreneuriat et Nouveaux espaces d'apprentissage (MAPI), équipes « accompagnants de l'innovation » et communication PUI, et l'équipe du service Innovation (DIESE). Ce groupe de travail de courte durée permettra un alignement sur les objectifs et d'adapter les formations aux besoins spécifiques.

2.2.4 Partenaires et ressources

Pour pouvoir atteindre les objectifs de formation des étudiants à l'innovation et l'entrepreneuriat que s'est fixé le programme InnovationS, un travail conjoint avec les partenaires de l'UB permettra de démultiplier l'impact. L'intensification et la diversification de l'offre de formation doit pouvoir passer par la création de projets pédagogiques inter-établissements en offrant la possibilité aux établissements partenaires et plus particulièrement les établissements acteurs de la formation de faire appel aux différents dispositifs déployés dans le cadre du programme. Cette ouverture est notamment envisagée dans une seconde phase du programme explicité ci-après.

Des échanges avec les partenaires sont envisagés dans les prochains semaines/mois et la sollicitation de la communauté « Entrepreneuriat UB-InnovationS » en novembre 2024 ainsi que l'intégration progressive de partenaires dans le Groupe de travail sur les nouveaux espaces d'apprentissage devraient venir alimenter les réflexions sur le sujet.

Pour assurer la mutualisation des forces, une liste non exhaustive de sujets qui devront être adressés :

- **Mutualisation des espaces d'apprentissage** : afin de permettre une circulation des différents publics de l'université et de ses partenaires, il sera intéressant d'identifier les espaces qui pourraient être mutualisés, les outils nécessaires au fonctionnement opérationnel de cette mutualisation et les moyens que cela nécessite (financement, modèle économique, animation, gestion...).
- **L'intégration de projets multipartenaires au comité de prise de décision de la formation (CTO-C3P)** : afin de permettre le dépôt de candidature aux différents dispositifs développés dans le cadre du programme, il sera opportun d'identifier le processus spécifique à proposer aux équipes de personnels d'établissements partenaires pour que les décisions soient prises en cohérence avec la politique de leurs établissements.
- **Les outils de valorisation pour faciliter les interventions interdisciplinaires dans les formations** : chacun des partenaires possède son expertise dans différents domaines. Il pourrait être intéressant de renforcer la valorisation de cette expertise en proposant des outils pour faciliter l'intervention de spécialistes dans différentes formations de différents établissements.
- **Identifier des canaux de communication internes et externes** : le changement culturel envisagé nécessite une bonne communication sur les actions à disposition des équipes mais également la valorisation des projets en place, à destination des étudiants.

2.2.5 Mise en œuvre de l'activité et des ressources (workpackages)

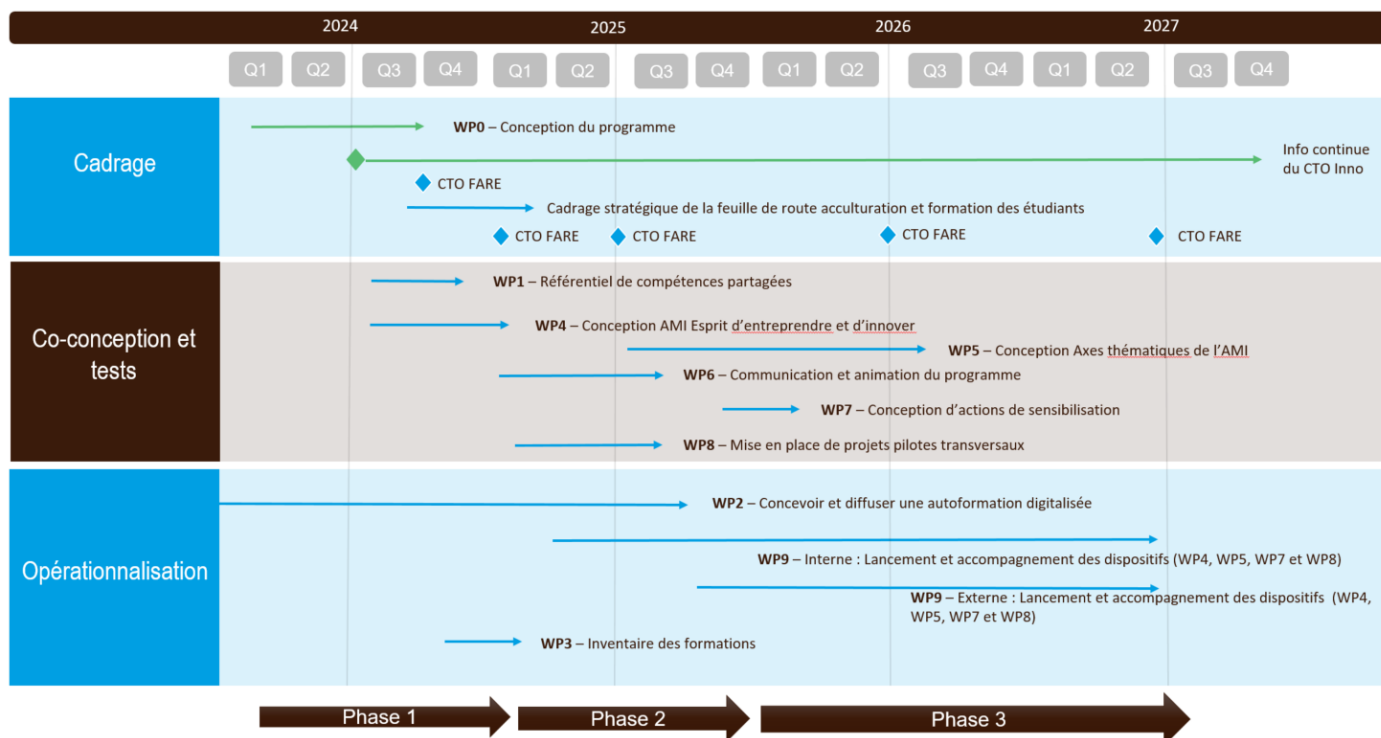
La mise en œuvre du programme acculturation et formation des étudiants à l'innovation et à l'entrepreneuriat est envisagée par le biais d'une structuration en plusieurs workpackages (WP) dont les activités présentent

des liens de dépendance et la nécessité d'une collaboration étroite avec les activités de différents programmes du grand programme InnovationS (programme NEA, programme Tiers-lieu, programme acculturation et formation des personnels...)

Chaque WP présenté ci-dessous décrit un ensemble d'activité, de personnes à mobiliser et de processus de prise de décisions associés. Ces ressources et instances de prise de décisions pourront être amenées à évoluer au fil de l'opérationnalisation du plan d'action.

Le plan d'action présenté ci-dessous correspond à la période 2024-2027 avec une phase de mise en place jusqu'à Février 2025, une phase d'expérimentation et de déploiement sur les années suivantes.

Plan d'action



Annexe 4 : Descriptif détaillé des WP. L'ensemble étapes imaginées pour les différents workpackage permette une meilleure vision de l'opérationnalisation des actions.

WP0 : Conception du programme

Date : Sept 2023 – Oct 2024

Objectif : Poser le cadre du programme Acculturation et formation des étudiants à l'innovation et l'entrepreneuriat pour permettre la mise en place de dispositifs adaptés aux besoins des communautés.

Livrables : Note de cadrage, budget prévisionnel

Instance de validation : CTO FARE

PHASE 1 - Conception

WP1 : Identification d'un référentiel de compétences partagées

Date : Juil 2024 – Déc 2024

Objectifs : Co-construction d'un référentiel partagé des principales compétences professionnalisantes autour d'un projet d'innovation et d'entrepreneuriat (en termes de posture, de compréhension des enjeux, de conduite de projet, de savoirs techniques...)

Livrables : Référentiel de compétences à l'innovation et l'entrepreneuriat, tableau à double entrée mettant au regard des compétences déterminées, le profils d'étudiants et les niveaux d'intervention.

Instance de validation : CTO FARE

WP2 : Massification par l'autosensibilisation

Date : Sept 2023 – Sept 2025

Objectifs : Permettre l'appréhension des premiers concepts autour de l'innovation et l'entrepreneuriat par le biais d'une autoformation digitalisée ouverte au plus grand nombre.

Livrables : Première version d'un espace moodle pour l'innovation et pour l'entrepreneuriat pour la rentrée 2025

Instances de validation : Bureau MAPI, C3P

WP3 - Inventaire des formations avec le service 3D

Date : Juil 2024 – Fev 2025

Objectif : Réaliser un inventaire annuel des formations à l'innovation et l'entrepreneuriat proposées à l'université de bordeaux. Ce WP contribuera également à la valorisation des formations existantes au sein des établissements et des communauté pédagogique porteuses.

Livrables : Processus de recueil des données pour nourrir les indicateurs et réaliser les bilans du programme annuellement

Instances de validation : CTO FARE & CTO Innovation, Codir Formation

WP4 - AMI esprit d'entreprendre et d'innover

Date : Oct 2024 – Fev 2025

Objectif : Faciliter l'identification de projets émergents au sein des différentes composantes et services, grâce à la création d'un appel à projet « Innovation sous toutes ses formes » qui sera du point de vue des communautés, le dispositif mère de différents sous dispositifs (AMI...). Cela permettra d'ouvrir non seulement un espace avec des modalités ouvertes de propositions de projets mais également, de soutenir certains sujets de façon plus spécifiques au regard de la politique de l'établissement (NEA, parcours de spécialisation... - détails dans le WP5)

Livrable : Document de cadrage de l'AMI esprit d'entreprendre et d'innover

Instance de validation : Bureau MAPI, C3P

PHASE 2 - Expérimentation

WP5 : Axes thématiques de l'AMI esprit d'entreprendre et d'innover

Date : Mars 2025 – Mars 2026

Objectif : Expérimentation d'AMI spécifiques sur certaines thématiques estimées comme prioritaires par l'établissement, dans l'enrichissement de la sensibilisation et de la formation à l'innovation et à l'entrepreneuriat de l'UB et ses partenaires.

Livrable : Calendrier d'AMI, cadrage des différents AMI

Instance de validation : Bureau MAPI, C3P

WP6 : Communication

Date : Tout au long du programme

Objectif : Mettre à disposition des communautés en lien avec la formation l'ensemble des informations sur les dispositifs qu'ils peuvent solliciter en lien avec la formation. Cela permettra également aux étudiants d'avoir accès aux ressources clés pour leur ouvrir le champ des possibles en matière de formation et d'orientation professionnelle.

Livrable : Plan de communication

Instance de validation : Comité Innovation, CTO Innovation

WP7 : Actions de sensibilisation

Date : Sept 2025

Objectif : Renforcer, construire et déployer des actions de sensibilisation à l'innovation et l'entrepreneuriat en lien avec les différents partenaires. Ces événements pourront émerger de différents services, impacter différents programmes et pourront être des terrains d'expérimentations et d'engagements.

Livrable : Expérimentation de diverses actions de sensibilisation

Instance de validation : CTO Innovation, CTO FARE

WP8 : Projets pilotes transversaux

Date : Juin 2025

Objectif : Apporter les outils et les ressources nécessaires à l'engagement de l'ensemble des communautés de l'université et ses partenaires dans une dynamique d'innovation et d'entrepreneuriat.

Livrable : Différents catalogues et espaces pour valoriser les actions de l'UB en termes de formation à l'innovation et l'entrepreneuriat

Instance de validation : CTO Innovation, CTO FARE

PHASE 3 - Déploiement

WP9 : Déploiement des dispositifs

Le déploiement des dispositifs se décompose en deux temps : un temps d'expérimentation en interne de l'UB afin de mettre en place les processus adéquats et d'initier la dynamique. Un temps de montée en puissance avec l'ouverture des dispositifs aux partenaires.

Temps 1 : En interne

Date : Mars 2025

Objectif : Ce temps permet la bonne intégration des dispositifs proposés dans les process existant de l'université. Cela permettra également de dimensionner les besoins inhérents à une montée en puissance des actions.

Instance de validation : CTO FARE, Comité Innovation

Temps 2 : En externe

Date : Janvier 2026

Objectif : Ce temps marquera le déploiement effectif du programme au regard de ses objectifs en ambitions. Il nécessitera une réflexion solide sur la pérennisation du programme au regard des dispositifs et des équipes impliquées.

Instance de validation : CTO FARE, Comité Innovation

2.3 Calendrier

Date de début du programme : 18/10/2024

Date de fin du programme : 31/12/2027

ID	Description du Jalon	Date de livraison estimée
	<i>Lancement du programme InnovationS</i>	2021
	<i>Arrivée du 1er chargé de projet acculturation et formation des étudiants</i>	Sept 2024
	<i>Arrivée de la 2ème chargée de projet formation et acculturation de personnels</i>	Février 2024
	<i>WP0 - 1^{er} inventaire des formations à l'innovation et l'entrepreneuriat existantes</i>	Avril 2024
	<i>WP0 - Validation du cadrage du programme des nouveaux espaces d'apprentissage</i>	Juin 2024
J1	<i>WP1 – Validation du GT sur les compétences à l'innovation et l'entrepreneuriat</i>	Juin 2024
Phase 1 : Mise en place		
J2	<i>WP0 - Cadrage du programme</i>	Octobre 2024
J3	<i>WP1 – Livrable : Référentiel de compétences</i>	Novembre/Décembre 2024
J4	<i>Réunion annuelle avec la communauté entrepreneuriat UB-InnovationS</i>	Novembre 2024
J5	<i>WP4 – Livrable : AMI esprit d'entreprendre et d'innover</i>	Février 2025
Phase 2 : Expérimentation, pilotage, itérations		
J6	<i>WP2 – Conception briques génériques et disciplinaires autoformation digitalisées à l'entrepreneuriat et l'innovation</i>	Janvier 2025
J7	<i>WP3 – Inventaire des formations avec le service 3D</i>	Décembre 2024 annuellement
J8	<i>WP5 – Livrable : Axes thématiques de l'AMI esprit d'entreprendre et d'innover (Programme de spécialisation en management de l'innovation)</i>	Mars 2025
J9	<i>WP7 – Livrable : Plan de communication</i>	Juin 2025
J10	<i>WP7 – Livrable : Expérimentation de différents formats d'actions de sensibilisation</i>	Courant 2025-2026
J11	<i>WP8 – Livrables : Projets pilotes transversaux</i>	Courant 2025-2026
J12	<i>Bilan de la phase 2 et ajustements</i>	Novembre 2025
Phase 3 : Déploiement		
J13	<i>WP9 – Livrable : Bilan des premières candidatures à l'AMI</i>	Décembre 2025
J14	<i>WP7 – Livrable : ouverture de l'AMI aux partenaires</i>	Courant 2026
J15	<i>Bilan de la phase 2 et proposition de solution pour la pérennisation du programme.</i>	Juillet 2027

3 EVALUATION

L'évaluation et la bonne réalisation du suivi des actions du programme sont non seulement un facteur de réussite mais également un moyen de mettre en avant un ensemble de préconisations afin d'adapter au mieux le plan d'action de 2027 à 2029.

Un travail en collaboration avec le Datalab du Service 3D dans le cadre du WP3 du programme va permettre de venir nourrir cette évaluation au fur et à mesure de l'avancée du programme. L'objectif étant de travailler avec eux à la mise en place d'un processus pour permettre une automatisation de la remontée des données sur le volet de la formation à l'innovation et l'entrepreneuriat afin de pouvoir nourrir les indicateurs associés. Cela permet également la consolidation de leur méthodologie de travail. Les premiers résultats de cette collaboration devraient permettre de consolider les indicateurs du programme pour l'année 2023-2024 en mars 2025.

Chaque partenaire sera par ailleurs responsable de transmettre ses propres indicateurs au regard d'un processus que nous aurons déterminé ensemble.

3.1 Bénéfices du programme

L'opérationnalisation du programme ambitionne un certain nombre de bénéfices qualitatifs et quantitatifs qu'il est nécessaire d'identifier et suivre afin d'attester de la bonne réalisation du programme.

1.1.1 Réalisations attendues

- Co-conception et diffusion d'un référentiel de compétences à l'innovation et l'entrepreneuriat en lien avec les attendus du monde socio-économique.
- Conception et déploiement des dispositifs d'accompagnement de l'amélioration continue de l'offre de formation en terme de formation à l'innovation et l'entrepreneuriat au sein de l'UB et chez ses partenaires
- Conception et ouverture d'un programme de spécialisation en management de l'innovation.
- Conception et déploiement d'outils de sensibilisation innovants transversaux aux différents publics que l'université étendue souhaite adresser.

1.1.2 Résultats attendus

- Possibilité pour les étudiants d'identifier l'offre de formation à l'innovation et l'entrepreneuriat dispensée par l'UB et ses partenaires et de pouvoir personnaliser son parcours pour se spécialiser progressivement.
- Favoriser l'émergence de projets pédagogiques en lien avec les compétences à l'innovation et l'entrepreneuriat
- Montée en compétence individuelle et collective (personnes acculturées et formées) en matière d'innovation et d'entrepreneuriat
- Faciliter la porosité entre la recherche, la formation et le monde socio-économique en mettant augmentant le nombre de projets ancrés dans le monde réel au sein des formations (augmentation du nombre de projets tutorés sur des cas réels).
- Permettre aux étudiants de bénéficier d'un accompagnement adapté à leurs projets afin qu'ils puissent avoir toutes les cartes en main au sortir de leur parcours universitaire.

1.1.3 Impacts attendus

- Evolution de la posture des enseignants dans leurs actions d'enseignements et des étudiants dans leurs situations d'apprentissage.
- Augmentation du nombre d'étudiants dont l'insertion est facilitée par la possibilité d'avoir personnalisé leur parcours en lien avec l'innovation et l'entrepreneuriat.
- Augmentation du nombre de projets d'innovation et d'entrepreneuriat portés par les étudiants.
- Fidélisation des anciens étudiants de l'UB et ses partenaires (formation tout au long de la vie, alumni...)

3.2 Suivi des indicateurs

Afin de pouvoir évaluer la bonne réalisation de ces résultats, le suivi des indicateurs liés aux objectifs (**cf 2.1.1 Objectifs généraux**) sera réalisé annuellement, durant le mois de Février afin de pouvoir faire remonter les indicateurs nécessaires à l'ANR en Mars. Nous tacherons par ailleurs d'analyser ces chiffres annuellement afin de mesurer les marges d'évolution possibles. Un bilan annuel dans le cadre du programme sera également réalisé en octobre-novembre de chaque année auprès des instances mentionnées plus haut afin de permettre un suivi du programme et de ses résultats dans une optique d'amélioration continue au sein de l'établissement.

L'analyse de ces données se fera en observant annuellement :

- Concernant les étudiants, l'évolution de la part d'entre eux sensibilisés, formés et accompagnés dans le cadre d'un projet entrepreneurial ou d'innovation.
- Concernant l'offre de formation, l'évolution du nombre de modules de formations qui sensibilisent à l'innovation et l'entrepreneuriat, le nombre d'heure d'enseignement sur la thématique que cela représente ainsi que le nombre de places disponibles.
- Une attention particulière sera apportée à la lisibilité de l'offre de formation à l'innovation et l'entrepreneuriat dans le descriptif des formations ainsi que sur les supports de diffusion d'information de l'université.
- Il sera également pris en compte, le **nombre de projets pédagogiques accompagnés** dont l'intégration est pérenne dans l'offre de formation après la fin du programme

4 FINANCEMENT ET BUDGET

Budget total du programme : 1 213 210 € jusqu'à fin 2027

Dépenses autorisées :

- Équipement : matériel coût unitaire >800€, logiciels
- Fonctionnement : prestation de service, petit matériel, ressources pédagogiques
- RH : missions complémentaires doctorales, HeTD, stages, contrat ATER, contrat de vacation, contrats étudiants

WP2 - Digitalisation - Massification de l'autosensibilisation	2024	2025	2026	2027	WP4 - AMI esprit d'entreprendre et d'innover (WP4)	2024	2025	2026	2027
Fonctionnement	1 100,00 €	- €	- €	- €	Fonctionnement	- €	9 650,00 €	12 650,00 €	7 250,00 €
Équipement	- €	- €	- €	- €	Équipement	- €	16 000,00 €	22 000,00 €	12 000,00 €
RH	1 566,00 €	5 133,00 €	7 482,00 €	3 132,00 €	RH	- €	251 662,25 €	242 813,25 €	258 476,00 €
Total / an	2 666,00 €	5 133,00 €	7 482,00 €	3 132,00 €	Total / an	- €	277 312,25 €	277 463,25 €	277 726,00 €
Nb de briques soutenues	2	3	6	4	Nb de projets soutenus	0	8	12	9
WP5 - AMI thématique	2024	2025	2026	2027	WP6 - Communication	2024	2025	2026	2027
Fonctionnement	- €	7 000,00 €	14 000,00 €	4 000,00 €	Fonctionnement	- €	4 000,00 €	4 000,00 €	4 000,00 €
Équipement	- €	6 000,00 €	3 000,00 €	- €	Équipement	- €	- €	- €	- €
RH	- €	185 434,00 €	16 013,00 €	870,00 €	RH	- €	- €	- €	- €
Total / an	- €	198 434,00 €	33 013,00 €	4 870,00 €	Total / an	- €	4 000,00 €	4 000,00 €	4 000,00 €
Nb de projets soutenus	0	2	3	2	Nb de projets soutenus	0	2	2	2
WP7 - Actions de sensibilisation	2024	2025	2026	2027	WP8 - Projets pilotes transversaux	2024	2025	2026	2027
Fonctionnement	- €	- €	35 800,00 €	800,00 €	Fonctionnement	4 000,00 €	8 000,00 €	8 000,00 €	8 000,00 €
Équipement	- €	- €	5 000,00 €	- €	Équipement	- €	- €	- €	- €
RH	- €	6 000,00 €	25 926,00 €	6 783,00 €	RH	- €	2 835,00 €	2 835,00 €	- €
Total / an	- €	6 000,00 €	66 726,00 €	7 583,00 €	Total / an	4 000,00 €	10 835,00 €	10 835,00 €	8 000,00 €
Nb de projets soutenus	0	2	4	1	Nb de projets soutenus	1	3,5	3,5	2

Le budget ci-dessus détaille les dépenses associées aux différents workpackages identifiés au regard du nombre de projets envisagés par an sur ces différents dispositifs.

Budget détaillé au regard des postes de dépenses envisagé est disponible dans le PDF joint.

5 ANNEXES

5.1 Annexe 1 : Définition de l'innovation à l'Université de Bordeaux

L'innovation est souvent perçue comme synonyme de technologie de pointe et de changements radicaux. Pourtant, cette vision restreinte ne rend pas justice à la diversité des formes que peut prendre l'innovation.

Une autre idée reçue est que pour être innovant, une initiative doit être unique au monde. En réalité, une solution peut être innovante lorsqu'elle est adaptée à un nouveau contexte, même si elle existe déjà ailleurs.

Cette section vise à élargir notre compréhension de l'innovation et à montrer comment chaque membre de l'université peut y contribuer.

L'Échelle de l'Innovation^{vii}

L'innovation peut être vue sur une échelle allant de l'innovation incrémentale à l'innovation de rupture :

- **Innovation Incrémentale** : Petites améliorations continues. Elles apportent des changements modestes mais cumulatifs aux produits, services ou processus existants.
- **Innovation de Rupture** : Changements fondamentaux qui créent de nouveaux marchés ou transforment des marchés existants. Elles apportent des solutions radicalement nouvelles.

Entre ces deux extrêmes, on trouve :

- **Innovation de Niche** : Innovations spécifiques à un domaine ou un groupe cible.
- **Innovation Adjacente** : Extensions ou applications d'innovations existantes dans de nouveaux contextes.

Faire de l'Innovation vs. Être Innovant

- **Faire de l'Innovation** : Mettre en place des projets et initiatives spécifiques pour créer quelque chose de nouveau ou améliorer l'existant. Par exemple, développer une nouvelle application pour faciliter l'accès aux ressources pédagogiques.
- **Être Innovant** : Adopter une attitude et une culture d'ouverture au changement, de curiosité et de volonté d'améliorer constamment les choses. Par exemple, un enseignant qui cherche constamment de nouvelles méthodes pour engager ses étudiants est innovant, même s'il n'introduit pas de nouvelles technologies.

L'Innovation dans Toutes ses Formes

L'Université de Bordeaux promeut une approche élargie de l'innovation, car les solutions aux enjeux contemporains ne sont pas seulement technologiques. Elle inclut une gamme variée de types et de niveaux d'innovation^{viii} :

Innovation d'Usage : Modifier ou créer de nouveaux usages pour des produits ou services existants.

- **Exemples** : Utiliser des plateformes de visioconférence pour des examens oraux ; adapter les laboratoires pour des projets de recherche collaborative à distance.
- **Niveaux** :
 - **Incrémentale** : Améliorations progressives, comme ajouter des fonctionnalités à une application éducative.

^{vii} <https://hbr.org/2017/06/the-4-types-of-innovation-and-the-problems-they-solve>

^{viii} <https://www.bpifrance.fr/nos-actualites/la-maxime-de-la-semaine-linnovation-sous-toutes-ses-formes>

-
- **De rupture** : Changements radicaux, comme transformer des salles de classe traditionnelles en espaces d'apprentissage immersifs.

Innovation de Produits ou Services : Développer de nouveaux produits ou services ou améliorer ceux qui existent.

- **Exemples** : Créer de nouveaux programmes de formation, développer des outils numériques pour la gestion des cours.
- **Niveaux** :
 - **Incrémentale** : Améliorations continues, comme ajouter de nouvelles fonctionnalités à une plateforme d'apprentissage en ligne.
 - **De rupture** : Introduire un produit ou service complètement nouveau, comme un service de tutorat par intelligence artificielle.

Innovation de Procédés ou Processus : Améliorer ou créer de nouveaux procédés ou processus de travail.

- **Exemples** : Numérisation des processus administratifs, adoption de méthodes agiles pour la gestion de projets.
- **Types** :
 - **Incrémentale** : Optimisation des processus existants, comme automatiser certaines tâches administratives.
 - **De rupture** : Réinvention totale des processus, comme transformer les procédures d'admission en ligne.

Innovation Organisationnelle et Managériale : Changer les structures organisationnelles ou les pratiques de management.

- **Exemples** : Introduction de nouvelles structures de gouvernance, adoption de la gestion participative.
- **Niveaux** :
 - **Incrémentale** : Améliorer les pratiques de management existantes, comme mettre en place de feedback régulier.
 - **De rupture** : Changement radical dans l'organisation, comme passer à une organisation horizontale sans hiérarchie traditionnelle.

Innovation Sociale et Sociétale : Trouver de nouvelles solutions à des problèmes sociaux ou améliorer les conditions de vie.

- **Exemples** : Projets de réinsertion professionnelle pour étudiants, initiatives pour renforcer l'inclusion et la diversité sur le campus.
- **Niveaux** :
 - **Incrémentale** : Initiatives sociales continues, comme augmenter l'accessibilité des services universitaires.
 - **De rupture** : Changer profondément les systèmes sociaux, comme lancer un programme d'éducation massive pour les populations défavorisées.

Innovation pédagogique : Développer de nouvelles méthodes d'enseignement pour améliorer l'apprentissage.

- **Exemples** : Utiliser des jeux sérieux pour enseigner la gestion de projets ; adopter l'apprentissage par projet où les étudiants travaillent sur des problèmes réels.
- **Niveaux** :

- **Incrémentale** : Améliorations progressives, comme introduire des discussions en groupe en ligne pour renforcer l'interaction entre les étudiants.
- **De rupture** : Changements radicaux, comme remplacer les cours magistraux traditionnels par des simulations immersives utilisant la réalité virtuelle.

Innovation technologique : Développer ou adopter de nouvelles technologies pour améliorer les produits, services ou processus existants.

- **Exemples** : Introduction de drones pour surveiller et gérer les terrains agricoles ; utilisation de robots pour automatiser les procédures de laboratoire.
- **Niveaux** :
 - **Incrémentale** : Améliorations continues, comme intégrer des capteurs IoT dans les bâtiments pour optimiser la consommation d'énergie.
 - **De rupture** : Introduire des technologies complètement nouvelles, comme des biotechnologies avancées pour le traitement personnalisé des maladies ou la création de systèmes de transport d'hydrogène haute capacité et sécurisés pour remplacer les carburants fossiles

Le Continuum Recherche - Innovation

L'innovation commence souvent par la recherche^{ix}. Les découvertes et inventions issues de la recherche peuvent devenir des innovations lorsqu'elles sont appliquées et génèrent de la valeur :

- **Recherche** : Production de nouvelles connaissances ou de nouvelles idées.
- **Innovation** : Application de ces connaissances pour créer des produits, services ou processus nouveaux ou améliorés.

Ce continuum présente parfois des paradoxes :

- **Recherche** : Orientée vers l'exploration et la découverte, sans garantie d'application immédiate.
- **Innovation** : Focus sur l'application pratique et la création de valeur à court terme.

Innovation vs. Simplification, Transformation, Dématérialisation, Transition, et Conduite du Changement

Pour mieux comprendre l'innovation, il est essentiel de distinguer entre différents concepts souvent confondus :

- **Simplification** : Rendre un processus ou une méthode plus facile à comprendre et à utiliser. Par exemple, simplifier les démarches administratives pour les étudiants.
- **Dématérialisation/Digitalisation** : Convertir des processus physiques en processus numériques. Par exemple, remplacer les dossiers papier par une gestion électronique des documents.
- **Transition** : Le passage progressif d'un état à un autre. Par exemple, passer d'un mode d'enseignement en présentiel à un mode d'enseignement hybride.
- **Transformation** : Impliquer des changements significatifs dans la manière dont une organisation fonctionne, souvent en intégrant de nouvelles technologies ou en adoptant de nouvelles méthodes de travail.
- **Conduite du Changement** : Accompagner les individus et les équipes pour qu'ils acceptent et adoptent les changements apportés par de nouvelles initiatives ou transformations.

Exemples concrets d'innovation pour chaque type de personnel

^{ix} <https://www.inserm.fr/nos-recherches/continuum-recherche/>

-
- **Administratifs** : Simplification des procédures administratives grâce à la numérisation (innovation de processus).
 - **Enseignants** : Utilisation d'outils interactifs pour enrichir les cours (innovation pédagogique).
 - **Chercheurs** : Adoption de nouvelles technologies pour accélérer les recherches (innovation technologique).

InnovationS : Une Démarche Structurante

Le programme InnovationS de l'Université de Bordeaux est une démarche structurante pour intégrer la « 3ème mission des universités » et conduire un changement culturel et organisationnel profond. Il vise à développer une culture de l'innovation distinctive, à multiplier les projets d'innovation ouverte et d'intra/entrepreneuriat, à renforcer l'attractivité du campus et à promouvoir le développement d'idées scientifiques nouvelles.

En comprenant l'innovation dans toutes ses formes, chacun à l'Université de Bordeaux peut reconnaître son potentiel et s'engager activement dans ce processus transformateur.

5.2 Annexe 2 : Etat des lieux interne et externe

Depuis le lancement du grand programme InnovationS, plusieurs actions ont été mises en place pour faire l'état des lieux de la sensibilisation et de la formation à l'innovation et à l'entrepreneuriat des étudiants au sein de l'université et chez les partenaires.

- En Juillet 2023, transmission d'un questionnaire à l'ensemble des fondateurs du programme InnovationS de l'Université de Bordeaux
- En Avril 2024, réalisation d'un premier inventaire des formations à l'innovation et réalisation d'un certain nombre d'entretiens individuels de personnels de l'université (enseignants et administratifs) avec des missions d'enseignement
- En Juin, réalisation d'un benchmarking auprès d'autres universités concernant leur plan d'action opérationnel pour le déploiement des grands programmes PIA et/ou la manière dont l'innovation et l'entrepreneuriat sont intégrés à leur offre de formation.

Ces actions ont permis d'identifier :

- La diversité des formes que peut prendre l'innovation dans l'offre de formation de l'université (pédagogique, conceptuelle, technologique, sujet d'application...)
- La nécessité de s'accorder sur un langage commun pour pouvoir faire avancer le programme
- Les difficultés partagées en termes de ressources dans l'opérationnalisation de tous les grands programmes dans les différentes universités

5.2.1 Questionnaire UB-InnovationS: premier état des lieux en termes de sensibilisation et de formation.

Seuls l'ESTIA, la SATT, l'ENSAM, Bordeaux INP, l'université Bordeaux Montaigne, l'Université de Bordeaux, l'INRIA, l'IOGS, SciencesPo Bordeaux et l'École Nationale Supérieure d'Architecture ont répondu au questionnaire diffusé en juillet 2023. L'objectif était de collecter des informations, auprès de leur personne ressource, sur leurs dispositifs de sensibilisation à l'acculturation à l'entrepreneuriat, à l'innovation, leurs dispositifs de *learning by doing* et leur équipement en salles de créativité.

L'ensemble des partenaires proposent des **sensibilisations à l'entrepreneuriat** sous différentes formes : conférences, ateliers, séminaires, formations qui donnent lieu à des actions concrètes comme des *Hakathon*, *escape games*, *pitch*, *coaching* entrepreneuriat. **Les dispositifs d'accompagnement à l'entrepreneuriat** consistent en des incubateurs fixes (Inria Startup Studio qui collabore avec des acteurs industriels ou l'ESTIA Entreprendre, l'UBee Lab, qui accompagnent des étudiants dans des projets d'entrepreneuriat).

Concernant **la sensibilisation à l'acculturation et à l'innovation hors entrepreneuriat**, les informations remontées sont peu précises. A la lecture des commentaires, demeure une impression de **porosité entre sensibilisation à l'entrepreneuriat et sensibilisation à l'innovation**. L'entrepreneuriat étant posé en premier, il a reçu plus de retours. Les éléments complémentaires font références à des formations à l'esprit d'innover avec la montée en compétences en termes de créativité notamment. A noter que des initiatives d'**accompagnement « learning by doing »** existent dans le cadre du HUB ESTIA, programme entrepreneurial *Africa Bask Challenge*, pour encourager l'entrepreneuriat d'impact en équipes multiculturelles dans l'objectif de créer des projets d'entreprises en Euskadi et sur le continent Africain.

5.2.2 Inventaire des formations à l'innovation

En Mars 2024, la réalisation d'un **inventaire de l'existant** en termes de formation à l'innovation et l'entrepreneuriat, au sein de l'UB, a été initié. L'objectif étant, dans un premier temps, de **renforcer la visibilité des formations** existantes, **d'évaluer le nombre d'étudiants** concernés et **d'identifier les leviers potentiels pour massifier** la sensibilisation et la formation à l'innovation et à l'entrepreneuriat. Un premier travail sur la base d'une extraction de l'offre de formation depuis GOF a été réalisé sur la base des mots clés « innovation » et « entrepreneuriat ». Les résultats à l'échelle de l'UE nous ont permis d'avoir des informations sur les UE socles, ouverture et professionnalisation. En partant du principe que les UE socles sont dispensés à tous les étudiants d'un même parcours, nous avons identifiés ceux en lien avec les sujets

d'innovation et d'entrepreneuriat. Cela nous a permis de déterminer un certain nombre de parcours de formations disposant d'au moins une UE socle traitant d'innovation et d'entrepreneuriat et dont l'intitulé contenait l'un de ces termes. Un travail d'entretiens a ensuite été réalisé pour identifier d'autres équipes pédagogiques pouvant être intéressantes à répertorier dans le cadre de cet inventaire et mettre en avant les attentes spécifiques des communautés.

Le tableau ci-dessous liste les parcours identifiés dans le cadre de cette extraction GOF puis par le biais des rencontres initiées par la suite. Sur la base des échanges réalisés et de la compréhension de la chargée de projet, des formations proposées, nous avons essayé de mettre en parallèle les différents types d'innovations définis dans l'annexe 1 « Innovation sous toutes ses formes » et les possibilités qu'offrent les formations en terme d'approche de l'innovation.

Cela permet de porter une première vision sur l'offre de formation et d'identifier que l'innovation organisationnelle et sociale est potentiellement moins adressée au sein des formations jusqu'alors identifiées.

Mention/Parcours	Diplôme	SNI	Innovation d'usage	Innovation Produit / Services	Innovation Procédés	Innovation organisationnelle	Innovation Sociale	Innovation pédagogique	Innovation technologique
à partir de GOF									
Parcours marketinf digital, e-business et entrepreneuriat	BUT	DSPEG - Tech de Co			X	X			
Master entrepreneuriat et management de projet	Master	DSPEG - IAE	X	X	X	X	X	X	X
Parcours management des organisations sportives	Master	SH - STAPS	X			X	X	X	
Parcours intelligence économique et veille stratégique	Master	DSPEG	X	X				X	
Parcours production et innovation en agro alimentaire	Master	ST		X	X			X	X
Master 2 Innovations en santé	Master	Santé	X	X	X				X
Master 2 Electromechanical Heart Diseases	Master	Santé	X	X	X				X
à partir des rencontres									
Parcours amélioration des plantes mention Biologie Agrosociences	Master	ST		X	X				X
Licence Science & Société	Licence	Transerval	X				X	X	
Master 2 Ingénierie de la santé Parcours Bio-matériaux et dispositifs médicaux	Master	Santé	X	X	X				X
Master STAPT EOPS	Master	SH - STAPS	X		X			X	X

Afin de solidifier cette approche de l'offre de formation dans une démarche d'inventaire, un travail conjoint s'est initié avec le Datalab (Service 3D) afin de pouvoir poser un inventaire plus complet de l'offre de formation à l'innovation et à l'entrepreneuriat, sur la base d'un champ lexical plus large. Ce travail contribuera notamment à venir nourrir les indicateurs annuels du programme InnovationS.

5.2.3 Entretiens individuels en interne et avec les partenaires

Une trentaine de rendez-vous ont été organisés avec des personnes dont les missions sont liées à l'innovation, l'entrepreneuriat et plus spécifiquement la formation à ces thématiques, au sein de l'UB et de ses partenaires.

L'objectif de ces entretiens est de comprendre ce qui est fait au sein de l'UB-InnovationS en termes de formation à l'innovation et à l'entrepreneuriat, identifier ce qui a été expérimenté et les résultats de ces expérimentations et enfin, identifier les souhaits et les besoins des communautés dans cette optique de diffusion d'une culture de l'innovation et d'un esprit d'entreprendre au sein des formations.

Les personnes rencontrées appartiennent à différents collèges, pôles, directions et services, et certaines sont impliquées dans des grands projets de l'UB. Voici une liste indicative des enseignants rencontrés au sein des différents collèges ainsi que des pôles et des partenaires rencontrés :

Pôle RIPI	Pôle FIPVU	Pôle PAS	Pôle AGRH	Partenaires	
DIESE : >Entrepreneuriat > Emergence	> MAOIP	DIPSI Institut des transitions DAEES : > 3D >ENLIGHT	Communication : > Innovation RH : > Talents et développement	INRIA SciencesPo Bordeaux ENSAP >Vialno	Inserm (à venir) Bordeaux Montaigne (à venir) AST ADERA (à venir) Bordeaux INP (à venir)
Direction Documentation	DSPEG	Santé	Sciences de l'Homme		
> Responsable du Service transversal des formations documentaires	> LaCT >Responsables master EIVS > Responsables master Entrepreneuriat	>M2 Parcours Innovation en Santé >Responsables M2 Parcours electromechanic hearth Disease > Formation entrepreneuriat anglophone >Responsable master ingénierie de la santé parcours biomatériels et dispositifs médicaux	>Responsable Master Management des organisations sportives >Responsable master STAPT EOPS		
Sciences et technologies		Transversale	Ecoles doctorales, INSPE, ISVV, CFA	IUT Bordeaux	
>Responsables master Agro-science >Responsable master Amélioration des plantes mention biologie agrosiences		> Licence CPES	A venir	> Fablab Coh@bit	

Ce premier état des lieux nous montre qu'une diversité d'acteurs se sont saisis des questions d'innovation et d'entrepreneuriat au sein des différentes communautés de l'UB et ses partenaires.

Plusieurs réflexions et préconisations émergent d'ores des échanges réalisés :

- Identifier quelles sont les thématiques prioritaires concernant le développement de l'offre de formation à l'innovation et l'entrepreneuriat.
- Harmoniser le champ lexical autour de l'innovation et l'entrepreneuriat pour faciliter la lisibilité de l'offre de formation
- Faciliter l'identification et la mobilisation de personnes ressources pour qu'elles puissent venir intervenir dans certaines formations, sur des sujets spécifiques à l'innovation et à l'entrepreneuriat.

5.2.4 Points clés et besoins identifiés

L'ensemble de ces actions ont permis d'affiner l'identification du cadre dans lequel ce programme s'établit. En effet, l'offre de formation n'est pas le seul espace de formation et d'apprentissage des étudiants durant leur parcours universitaire. Ainsi, la sensibilisation et/ou la formation à l'innovation et l'entrepreneuriat peut s'opérer en dehors des temps de formations dits créditants. Un ensemble d'actions de sensibilisation peuvent en effet être proposées de façon non créditantes aux étudiants, sur la base de leurs volontés.

De plus, la diversité des acteurs et personnes ressources à l'œuvre dans la formation des étudiants au sein de l'UB et chez ses partenaires permet d'élargir les champs d'expérimentation des dispositifs qui pourront être envisagés. En effet, les enseignants-chercheurs ont à leur charge une part non négligeable des œuvres d'enseignements auxquels assistent les étudiants mais un certain nombre de services administratifs jouent également un rôle à certains moments clés du parcours universitaire d'un étudiant :

- Intervenant internes ou externes : pour compléter l'enseignement des équipes pédagogiques permanentes.
- Le FabLab Cohabit et le Science Lab 22 : pour le développement de projets personnels, le prototypage de projets tutorés, la participation à un stage en lien avec des acteurs de la société civile (missions locales, labo...)
- UbeeLab : pour le programme d'incubation des étudiants entrepreneurs, la sensibilisation à l'entrepreneuriat dans un certain nombre de formations et la proposition d'un certain nombre d'événements (conférences, ateliers...) durant l'année.
- Le LaCT (Laboratoire des compétences transversales) et notamment le programme Dirsupt Campus, intégré dans certaines formations de master et proposant à un groupe d'étudiant de répondre en 3 mois à une problématique proposée par une organisation (association, entreprise, labo...).
- Le service de la Direction de la Documentation : pour la formation d'un grand nombre des étudiants de l'UB à la recherche documentaire et l'utilisation de l'outil Zotero.
- La MAOIP : par la réalisation d'ateliers pour permettre aux étudiants d'identifier les possibilités en terme d'orientation et d'insertion professionnelle.
- Les associations étudiantes : aucun contact n'a encore été établis et il est encore nécessaire d'identifier le potentiel impact de cet acteur sur la sensibilisation et la formation des étudiants à des sujets comme l'innovation et l'entrepreneuriat.

De plus, il émane des échanges un dimensionnement intéressant des métiers gravitant autour des notions d'innovation et d'entrepreneuriat. Au regard des discussions, il est possible d'identifier les grandes catégories d'activités suivantes :

- La **gestion d'un projet d'innovation** et / ou **d'entrepreneuriat** (démarche d'un projet d'innovation, management d'équipe...)
- Le **management de l'innovation** (démarche stratégique, vision systémique d'un sujet, réseau d'expertise...)
- **L'accompagnement d'une innovation ou d'un projet d'innovation** (méthodologie d'idéation, facilitation, connaissance des processus, expertise métier...)
- La **recherche et développement de nouvelles solutions** (sous toutes ses formes – technique, technologie...)

Le tableau ci-dessous liste les parcours identifiés dans le cadre de cette extraction GOF puis par le biais des rencontres initiées par la suite. Sur la base des échanges réalisés et de la compréhension de la chargée de projet, des formations proposées, nous avons essayé de mettre en parallèle des grandes catégories d'activités identifiées ci-dessus.

Mention/Parcours	Diplôme	SNI	Gestion d'un projet d'innovation et/ou de projet d'entrepreneuriat	Management de l'innovation	Accompagnement d'une innovation ou d'un projet d'innovation et/ou d'entrepreneuriat	Recherche et développement de nouvelles solutions
Parcours marketinf digital, e-business et entrepreneuriat	BUT	DSPEG - Tech de Co	X		X	
Master entrepreneuriat et management de projet	Master	DSPEG - IAE	X		X	
Parcours management des organisations sportives	Master	SH - STAPS	X	X		
Parcours intelligence économique et veille stratégique	Master	DSPEG			X	
Parcours production et innovation en agro alimentaire	Master	ST	X			X
Master 2 Innovations en santé	Master	Santé				X
Master 2 Electromechanical Heart Diseases	Master	Santé				X
Parcours amélioration des plantes mention Biologie Agrosociences	Master	ST				X
Licence Science & Société	Licence	Transerval	X			
Master 2 Ingénierie de la santé Parcours Bio-matériaux et dispositifs médicaux	Master	Santé				X
Master STAPT EOPS	Master	SH - STAPS			X	X

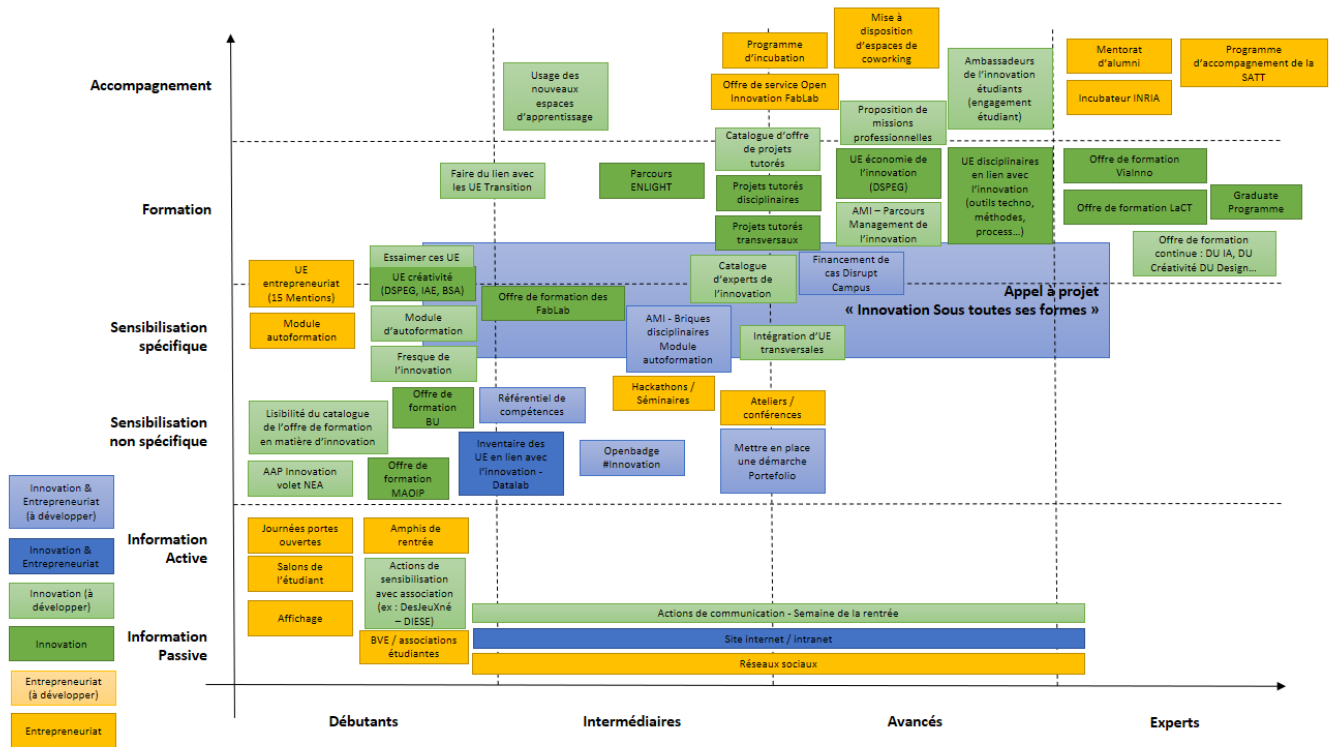
L'UB et ses partenaires semblent proposer à leurs étudiants de développer leurs compétences sur certaines de ces activités spécifiquement, parfois transversalement mais superficiellement. Confronter cette classification au premier inventaire réalisé montre que sur cette cohorte, le management de l'innovation et l'accompagnement d'une innovation ou d'un projet d'innovation et d'entrepreneuriat (créativité, facilitation...) sont peu traités dans les formations.

Par ailleurs, les besoins identifiés sont variés et visent à allier l'intensification de la sensibilisation à l'innovation et la pérennisation de la dynamique en création :

- La vision partagée et « officielle » de ce qu'est l'innovation (son périmètre) et ce qu'on attend comme innovation sous toutes ses formes à l'UB.
 - Le référentiel de compétences en cours de construction et la semaine de l'innovation de décembre 2024 viendront apporter certains éléments pour la création d'une vision partagée.
- Intégrer davantage le monde socio-économique dans les formations en facilitant l'identification et la mise en relation d'entreprises qui souhaitent proposer des cas à des équipes pédagogiques. Inviter les organisation (industriels, entreprises) dans les espaces de l'université.
- Valoriser les actions existantes et faciliter leur évolution/essaimage au regard des sujets qui viennent bousculer les formations (IA, transitions...)
- Identifier un ensemble d'interlocuteurs ayant une expertise sur les différents sujets inhérents à l'innovation et l'entrepreneuriat pouvant être sollicités pour intervenir dans différentes formations.
- Faciliter la transversalité des enseignements pour intégrer pleinement une culture de l'innovation dans la formation.
- Appuyer, accompagner, former les communautés volontaires qui dispensent des formations à concevoir, construire, intégrer et délivrer les formations adaptées aux enjeux de l'innovation et de l'entrepreneuriat au sein de leurs enseignements (intégrer l'innovation au disciplinaire).
- Sensibiliser davantage les chercheurs et les doctorants sur l'éventail des possibilités de valorisation de leurs travaux et valoriser le parcours entrepreneurial dans la recherche.

Un ensemble d'actions/solutions ont été envisagés de façon hypothétique, afin de répondre à ces besoins. Elles ont été classifiées en fonction du découpage : information, sensibilisation, formation, accompagnement, au regard des profils de montée en compétences de étudiants détaillés dans le corps de la note. Il est essentiel que ces actions trouvent un intérêt pour :

- Les services de formation (EC, services administratifs...) : intégration dans leur charge de travail, accompagnement technique et pédagogique, valorisation (carrière, financière...)
- Les étudiants : identification de l'apport que cela a sur son parcours professionnel, complémentarité avec son cursus de formation.



Lors des échanges, le risque que cette démarche soit perçue comme une nouvelle contrainte qui vienne s'ajouter à la pression existante sur les services d'enseignements et le bon fonctionnement des actions connexes a été exprimé à plusieurs reprises. Il semble important de se saisir des moyens d'un grand programme comme InnovationS (en termes de ressources, de valorisation interne et externe des actions expérimentées, du soutien politique associé) pour faire de cette impulsion, pour une culture de l'innovation partagée, une ambition portée par l'ensemble des communautés.

5.2.5 Benchmarking : plan d'action opérationnel pour le déploiement des grands programmes PIA et/ou la manière dont l'innovation et l'entrepreneuriat sont intégrer à leur offre de formation

Afin de nourrir la réflexion concernant les dispositifs à proposer dans le cadre de l'amélioration continue de l'offre de formation sur le sujet de l'innovation et l'entrepreneuriat, six entretiens ont été réalisés auprès de collègues de services opérationnels de différentes universités en France. La diversité des profils et des missions auxquels ils sont rattachés n'a pas toujours permis de faire le lien avec la thématique de leur offre de formation à l'innovation et l'entrepreneuriat dans leur université. Cependant, leur lien, direct ou indirect avec des grands programmes, aux objectifs ambitieux, financés par l'ANR, a permis l'identification des différences et des similitudes dans l'opérationnalisation des programmes et d'initier des échanges de bonnes pratiques.

Le tableau ci-dessous indique les universités concernées, les personnes rencontrées ainsi que leur poste :

AMU	Université de Pau et des Pays de l'Adour	La Rochelle Université	Université de Strasbourg	Université Grenoble Alpes
> Chargée de mission formation	> Chargée de suivi du projet IREKIA	> Directeur exécutif de Campus Innov	>Ingénieur pédagogique formation par la recherche, projet neXus	>Cheffe du service Appui à la Pédagogie

Trois grandes thématiques abordées semblent importantes :

- 1) Par le biais des différents dispositifs proposées par l'ANR (PIA et les AAP associés type AAP ExcellenCes), **les universités françaises font émerger des projets qui nécessitent à leur niveau (selon la thématique traitée et les outils et méthodes pour les mener), un changement culture.**

Aix Marseille Université développe le **projet CISAM+** qui s'inscrit dans la ligne droite de la CISAM créée il y a plus de deux ans dans le but d'impulser l'innovation sur le territoire via la mise en relations entre laboratoires de recherche et monde socio-économique. Les objectifs du programme sont de sensibiliser 12 000 étudiants par an à l'innovation, d'en spécialiser 3 000 et de rendre accessible une unité d'enseignement au design à 4000 étudiants. Pour atteindre ces objectifs, dans le cadre du volet formation de ce projet, un Diplôme Universitaire est en train de voir le jour pour compléter l'offre de formation existante sur le sujet de l'innovation :

- DU Sociétale et Technologique rattaché au niveau central, portée par un service académique. Un groupe de travail d'enseignants référents en lien avec l'innovation avait été désigné par les doyens des différentes facultés au début du projet pour réfléchir à ce qu'ils souhaitent mettre dans le diplôme. Ils participaient à ce GT dans le cadre de leurs heures de services. De nombreuses contraintes sont venues cadrer la forme et le contenu du DU (e-learning sur la partie acquisition de connaissances, 50% du diplôme basé sur de la pratique, apporter des compétences en design aux apprenants par une école de design et développement de projets de groupes interdisciplinaires de commanditaires extérieurs à l'université). Le chemin de création a été le suivant : 1) identification des compétences, 2) identification des spécialistes, 3) détermination du contenu et des modalités.
- Mise en place de lieux innovants au sein de l'université qui soient en lien fort avec le monde socio-économique avec une animation dynamique des espaces.
- Projet de lancer un Appel à projets formation pour venir en soutien à des formations innovantes ou transformer des formations pour les rendre plus innovantes en lien avec les thématiques de la CISAM (industrie culturelle, sciences humaines et sociales...). Ce serait des petits financements pour du matériel de pointe dans les labo ou un accompagnement aux formations permettant le recrutement potentiel de 6 postes d'ingénieurs pédagogiques et numériques pour septembre 2024. Un appui humain conséquent au regard de leurs objectifs de sensibilisation.

Pour résumé, ce projet adresse la formation à l'innovation au sein de l'université en ayant débuté par la création de DU du fait de la richesse pré-existante des formations à l'innovation de l'AMU (3 master en lien avec l'innovation et son management ainsi que 4 DESU adressant le sujet de l'innovation dans différents contextes (international, accompagnement au changement...) et un DU pour devenir entrepreneur). Leur approche en relation avec les espaces, le monde socio-économique et l'évolution de l'offre de formation est une inspiration autant qu'un sujet de partage d'expériences.

Il est également intéressant de noter qu'ils approchent l'innovation, dans le cadre de ce DU, par le biais du design, qui n'est pas un sujet qui a émergé des entretiens réalisés au sein de l'UB-InnovationS.

Enfin, le AAP qu'ils imaginent portera sur des thématiques spécifiques, il peut être intéressant de garder cela à l'esprit en fonction du bilan de la première année de l'AMI esprit d'entreprendre et d'innover que nous envisageons.

Le **projet IREKIA** porté par l'université Pau et Pays de l'Adour ambitionne d'augmenter les effectifs d'étudiants sur le campus du Pays Basque notamment grâce à la création de 6 FabLab thématiques (habitat durable, sécurité alimentaire, milieux aquatiques, ingénierie et numérique, actions internationales, sport et santé). Une 50ème de création de nouvelles formations sont envisagées, basées sur le triptyque : innovation pédagogique, excellence de la recherche et adéquation aux besoins économiques du territoire. Pour cela, ils vont développer leur propre *learning center* avec des ingénieurs pédagogiques rattachés (qui n'appartiendront pas à leur service type MAPI basé à Pau) pour expérimenter de nouvelles pédagogies au niveau du Pays Basque et accompagner la création des nouvelles formations.

- Les FabLab thématiques sont des outils intégrés aux formations qui existent et se développent (UE transverse, espace de prototypage...). Ils sont actuellement en train d'essayer de trouver des fonds pour financer 5 postes de FabLab Manager pour soulager les enseignants référents.
- Ils identifient 3 types d'enseignants : les volontaires (qui sont partant pour expérimenter des choses, mais cela leur demande beaucoup de temps), les curieux (qui attendent de voir ce que cela donne mais qui développent doucement un intérêt) et les réfractaires. Ils essaient de réfléchir sur des dispositifs incitatifs mais n'ont pas encore établis de règles communes (X REH pour telle activité...)
- Afin de pouvoir dimensionner les expérimentations déjà existantes et celles à envisager, ils essaient de réaliser une cartographie des pédagogies actives ce qui n'est pas évident du fait de la diversité des formes de pédagogie active existantes.
- Ils changent légèrement d'objectif par rapport au départ en adoptant davantage une approche de transformation de l'offre de formation plus que de création de nouvelles formations car cela nécessite de trop fortes implications extérieurs (recrutement EC, accréditation...)
- Les enseignants engagés sur le projet ont été identifiés dès le début, ils sont volontaires et sont accompagnés par les ingénieurs pédagogiques.
- L'établissement porte un AMI général dans lequel ils ont pu intégrer des financements et accompagnement pour des projets au sein des FabLab de IREKIA.

Pour résumé, ce projet est davantage en lien avec nos objectifs d'intégration des pédagogies actives et du learning by doing dans nos formations ainsi que la place des nouveaux espaces d'apprentissage dans les formations. Nous en sommes à peu près au même état d'avancement et identifions un certain nombre de contraintes similaires (dispositifs incitatifs, création de nouvelles formations...).

Le **projet neXus** de l'université de Strasbourg porte sur la formation à et par la recherche. Ce projet transverse dont le volet formation est porté par l'IDIP (semblable à la MAPI) propose la construction d'événements à destination des enseignants chercheurs (café pédagogique, séminaires) sur les compétences à la recherche et la manière de permettre aux étudiants de monter en compétences et réflexivité sur le sujet.

- L'ingénieure pédagogique du projet a travaillé durant 4 mois à la formalisation d'un référentiel de compétence qu'elle va soumettre au collectif par le biais d'atelier/formation à destination des EC. Le projet NeXus est un projet pédagogique et un projet de recherche ce qui implique qu'elle débute une thèse en lien avec l'esprit scientifique en parallèle.
- Le projet est amené à faire le lien avec les instituts thématiques interdisciplinaires concernant les formations (graduate programme) qui en découle et la bonne imprégnation des compétences à la recherche pour mener à la recherche (expérimentations pédagogiques).
- Une personne d'un service connexe est en train de réaliser un inventaire des formations à l'innovation et l'entrepreneuriat au sein de l'université. Une prise de contact à venir apportera des éléments complémentaires. Il est intéressant de noter que la lisibilité de l'offre de formation en matière de formation à l'innovation et l'entrepreneuriat de l'université de Strasbourg est d'un point de vue extérieure plus facile qu'au sein de l'UB.

Au sein du service de l'IDIP (semblable à la MAPI), un pôle Réussite étudiante est en lien étroit avec les étudiants et non les enseignants afin de leur apporter les outils et ressources nécessaires à leur réussite notamment pédagogique. Ils y ont développé une plateforme de positionnement (type portefeuille) et proposent

des missions professionnelles en lien avec des cas d'études proposés par des organismes extérieurs. De plus, l'université propose une prime de reconnaissance de l'implication pédagogique (PRIP) aux enseignants de l'université.

En résumé, l'approche par les compétences de la recherche ou de l'innovation, qui sont diffus dans l'ensemble des terrains de la recherche et de la formation semble être une démarche intéressante bien qu'il soit important de ne pas laisser la rédaction d'un référentiel de compétence s'éterniser. Par ailleurs, l'organisation du service qui adresse le sujet de la réussite étudiante en étant au contact des étudiants est une démarche qui semble très intéressante et à potentiellement creuser en lien avec la MAOIP sur des projets de *learning by doing* ou de portfolio de compétences.

2) Afin de répondre à des besoins de spécialisation sur des sujets interdisciplinaires, **les universités françaises créent des instituts de recherche sur des sujets en lien avec l'innovation** :

- Aix Marseille Université présente notamment un Institut de la créativité et de l'innovation. Elle développe également en centrale pour renforcer la porosité avec le monde socio-économique, les CISAM (un espace à l'interface entre la formation, le monde socio-économique et la recherche).
- L'Université Grenoble Alpes a de son côté donnée vie à la Design Factory, un espace regroupant jusqu'alors le laboratoire Promising (dont les recherches portent sur la créativité), le Pépite Ozer (incubateur de projets entrepreneuriaux) et les équipes du master Design des Transitions (anciennement Management de l'innovation). Il existe également à l'UGA un institut interdisciplinaire en intelligence artificielle ainsi que la Maisons de la création et de l'innovation qui est une plateforme technologique d'expérimentation en sciences humaines et sociales. A noter que :
 - La design Factory et le Pépite Ozer sont en train de séparer leurs activités après s'être aperçu de la trop grande différence entre leurs activités et leurs stratégies de communication.
 - La naissance du master s'était de fait opéré par la volonté politique d'une chargée de mission de l'UGA et d'un financement IDEFI qui avait par le biais de son réseau rassemblée une équipe pédagogique dont l'équipe Promising. A cela s'était ajouté un travail soutenu de communication (première personne recrutée sur le projet de création du master). Aujourd'hui leur démarche est plutôt itérative au regard des besoins des étudiants. Un DU devrait voir le jour en lien avec le design.
- L'université de Strasbourg a mis en place ces dernières années des instituts thématiques interdisciplinaires dont l'objectif est d'associer un cluster de recherche à un *graduate programme*.

Là encore, le design en lien avec l'innovation et les transitions est fortement intégré à l'offre de formation de l'UGA notamment. L'ensemble de ces instituts contribuent de près ou de loin (notamment en fonction de leurs activités prioritaires : recherche ou formation) à enrichir l'offre de formation des universités en matière d'innovation et d'entrepreneuriat.

3) La mise en place de **dispositifs d'accompagnement et de valorisation de la pédagogie**

Dans l'ensemble des rencontres réalisées dans les différentes universités, des dispositifs accompagnant les évolutions pédagogiques des formations sont mis en place. Ils sont parfois généraux à l'ensemble de l'université avec des thématiques spécifiques selon les années (UPPA, AMI CMA interne à UGA sur la thématique des transitions) ou rattachés à des projets spécifiques (AAP en cours de création à AMU).

L'université de Strasbourg propose quant à elle, une prime de reconnaissance de l'implication pédagogique dont il serait intéressant de questionner la provenance (national ou établissement).

En conclusion, les principales réflexions à retenir :

- La mise en place de dispositifs comme les AMI ou les AAP sont des outils efficaces et cohérents avec le fonctionnement actuel des universités basé sur la liberté pédagogique et la volonté des équipes pédagogiques de bénéficier d'un soutien ou d'un accompagnement.

-
- Il est nécessaire qu'un projet de transformation de l'offre de formation soit soutenu, porté et valorisé par la politique de l'établissement pour qu'une adhésion et une dynamique s'opèrent.
 - Les ressources humaines pour accompagner les ambitions de projets touchant l'ensemble d'une université nécessite d'être dimensionné pour pouvoir répondre aux besoins issues de la dynamique initiée.
 - La création d'espaces interdisciplinaires rassemblant des chercheurs autour des thématiques de l'innovation pourrait faciliter l'identification et la mobilisation d'acteurs dans une perspective de création d'un programme dédié à l'innovation.
 - Il est important de tenir compte des spécificités et des relations entre l'entrepreneuriat et l'innovation pour permettre l'expression du plein potentiel de ces deux thématiques sur le place scientifique (recherche) et académique (formations).

5.3 Annexe 3 : Détail des différents niveaux d'intervention et dispositifs génériques pour la diffusion d'une culture entrepreneuriale (et innovante) au sein de l'UB et ses partenaires.

Cette annexe s'attache à détailler les différents niveaux d'intervention inhérent à la diffusion d'une culture entrepreneuriale et innovante au sein de l'UB. Les 4 niveaux d'intervention sont les suivants : Information, Sensibilisation, Formation, Accompagnement. A ces niveaux d'interventions viennent s'ajouter dans le cadre du développement de l'offre de formation à l'innovation et l'entrepreneuriat de l'UB une approche générique de l'innovation et l'entrepreneuriat par le biais de deux dispositifs : l'approche par compétences, le développement de nouveaux espaces d'apprentissage.

5.3.1.1 Niveaux d'intervention spécifiques

Niveau 1 : INFORMATION

Le but est de faire émerger une culture de l'innovation et de l'entrepreneuriat à l'UB à travers la diffusion d'informations sur les actions réelles de l'établissement.

Cette culture existe déjà, le programme InnovationS apporte des ressources pour en améliorer la visibilité et l'attractivité pour les étudiants, de créer une connaissance partagée de ce qui est innovant dans l'établissement. En effet, pour que les étudiants se forment à ces dispositifs, il faut qu'ils soient informés des possibilités qui s'offrent à eux. A terme, un sentiment d'appartenance à une structure innovante et entreprenante se matérialisera comme un **marqueur identitaire de l'établissement**. Nos actions autour du volet formation seront au service de cette ambition.

Concrètement, pour informer, différents leviers ou dispositifs peuvent être utilisés (sans prétendre ici à l'exhaustivité) :

INFORMATION PASSIVE multi-canaux : **E-mails** envoyés à tous les nouveaux inscrits (rentrée, événements...), visibilité sur les **sites web et les réseaux sociaux**, **collaboration avec les associations** étudiantes pour diffuser de l'information sur l'innovation et l'entrepreneuriat...

INFORMATION ACTIVE : Présence lors des **événements institutionnels** (campus, forums, présentations dans les formations, stands aux Journées Portes Ouvertes, salons d'orientation, jurys pour des concours à la création...) en s'appuyant sur un réseau d'étudiants ambassadeurs et sur les équipes de la #Diese, participation ou **organisation d'événements spécifiques** (escape game, rencontres des entrepreneurs/inventeurs/créateurs, expositions...)

Outils existants à l'UB	Information passive	Information active
	Newsletter BVE Associations Site internet et intranet Affichage Réseaux Sociaux Moodle	Journées portes ouvertes Forums Amphis de rentrée Salons étudiants Témoignages Ambassadeurs

Les WP3, WP6 et WP7 contribueront notamment à structurer les outils et les modes de diffusion de l'information en fonction des public cibles.

Niveau 2 : SENSIBILISATION

Les actions de sensibilisation donnent la possibilité aux étudiants de découvrir progressivement le champ de l'innovation et de l'entrepreneuriat et d'explorer la place que l'esprit d'innover et d'entreprendre peut occuper dans leur parcours personnel et professionnel.

Il s'agit de :

- Permettre aux étudiants de comprendre ce que sont l'innovation et l'entrepreneuriat.

- Rendre les étudiants capables d'identifier des contextes d'innovation ou d'entrepreneuriat lorsqu'ils y sont confrontés (lors d'un stage, d'un emploi, d'un voyage...).
- Explorer la place que l'esprit d'innover et d'entreprendre peut occuper dans leur parcours personnel et professionnel.
- Découvrir les compétences associées à l'esprit d'innover et d'entreprendre.

L'ambition portée par le programme InnovationS est de sensibiliser 20 000 étudiants par an de l'université étendue. Aussi, pour relever le défi de la massification, la sensibilisation passera en grande partie par des supports numériques (parcours autonomes sur Moodle) et par des actions événementielles (conférences, témoignages).

Sensibilisation introduction	/	Parcours d'introduction autonome à l'entrepreneuriat et l'innovation sur Moodle Objectifs pédagogiques : être capable de détecter des dynamiques entrepreneuriales ou des dynamiques d'innovation.
Sensibilisation découverte	/	Conférences et ateliers proposés par : associations étudiants, FabLabs de l'université étendue... Objectifs pédagogiques : être capable d'identifier les outils et méthodes qui peuvent engendrer une innovation ou une idée entrepreneuriale
Sensibilisation vision partagée	/	Ateliers participatifs par le réseau des ambassadeurs de l'innovation Objectifs pédagogiques : être capable d'identifier l'innovation sous toute ses formes présente à l'UB-InnovationS et la manière de la mobiliser dans son parcours
Sensibilisation thématique	/	Unité d'enseignement traitant certains sujets spécifiquement : créativité, entrepreneuriat... Objectifs pédagogiques : être capable d'identifier la diversité des sujets spécifiques en lien avec l'innovation et l'entrepreneuriat

Les WP2, WP4, WP5 et WP7 contribueront notamment à structurer les dispositifs nécessaires à la mise en place de l'intensification de la sensibilisation des étudiants de l'UB-InnovationS.

Niveau 3 : FORMATION & SPECIALISATION

Ce troisième ensemble d'actions vise le développement des compétences des étudiants liés à l'esprit d'innover et d'entreprendre. Globalement on distinguera deux niveaux : le premier permet aux étudiants de travailler principalement les compétences transverses en lien avec l'innovation et l'entrepreneuriat tandis que la spécialisation leur permet d'accroître leur maîtrise du portfolio de compétences et pouvoir en faire un marqueur de leur profil à la sortie de leur formation.

Les actions de formation

Ces actions peuvent prendre différentes formes : séminaires plus ou moins longs, hackathons... pouvant trouver leur place dans l'offre de formation au travers de différents leviers : UE obligatoire ou UE d'ouverture intégrées à la maquette, terrain d'engagement, démarche portfolio, UE de projet personnel et professionnel.

La formation passe systématiquement par une mise en action des étudiants, au-delà d'observer et découvrir, il s'agit de faire, en « jouant à entreprendre et à innover ».

Les programmes de spécialisation

L'objectif est de développer une offre de formation spécialisée dans les domaines de l'innovation et de l'entrepreneuriat et de faire mieux connaître celle qui existe déjà (DU outils pour entreprendre porté par l'IUT et le master entrepreneuriat à l'IAE et le master en économie de l'innovation au collège DESPEG).

	Entrepreneuriat	Innovation			
Formation / développement des compétences	Développer les compétences douces et transverses (niveau 1) : séminaires avec mise en action	L1 et L2	L3	M1	M2
	Renforcer des compétences spécifiques liées à l'entrepreneuriat (niveau 2) : - Formations spécialisées - Modules - M1/M2 IAE - DU outils pour entreprendre	Compétences créatives Résolutions de problèmes complexes	Introduction aux différentes formes d'innovation		Formation spécialisée à l'innovation
		Développer les compétences douces et transversales (niveaux 1) : gestion de projet, créativité, résolution de problèmes complexes			
		Renforcer des compétences spécifiques liées à l'innovation (niveau 2) : - Offre de formation taggée « innovation » - Modules digitaux - DU ou Master (à créer ?)			

Les WP2, WP4, WP5 et WP8 contribueront notamment à structurer les dispositifs nécessaires à la diversification de l'offre de formation à l'innovation et l'entrepreneuriat proposée aux étudiants de l'UB-InnovationS.

Niveau 4 : ACCOMPAGNEMENT DES PORTEURS DE PROJETS

Plusieurs ressources sont à la disposition des porteurs de projets innovants et/ou entrepreneuriaux. L'enjeu est de s'assurer qu'ils soient identifiés et que les porteurs de projet s'en saisissent. Il s'agira aussi de faire évoluer ces ressources au regard de l'expression, toujours en évolution, des besoins.

A titre indicatif et toujours sans viser l'exhaustivité, voici quelques une de ces ressources :

- **L'incubateur [UBeeLab](#)** propose de nombreux services aux étudiants entrepreneurs qu'il accompagne : accompagnement individuel, ateliers collectifs et permanences d'experts, concours, accès gratuit à 3 espaces de coworking. Quatre agents à temps plein, aidés de deux prestataires privés, animent et accompagnent la communauté des étudiants entrepreneurs. Les personnels de l'université, souhaitant entreprendre, ont aussi accès à l'ensemble de ces services. L'incubateur travaille également en synergie avec d'autres acteurs de l'écosystème entrepreneurial (Crysalink, Technowest, Unitec, Les pionnières, le Campement,...)
- **Soutien financier, visibilité et réseaux :**
 - dispositif [Ubooster](#),
 - relais des campagnes de crowdfunding des porteurs de projets sur les réseaux sociaux,
 - relations presse,
 - participation à la vie de la communauté des porteurs de projets (afterwork, des speedmeetings, du mentorat...)
- **Le [fablab Coh@bit](#)** est un lieu ouvert à tous (étudiants et externes), équipé en machines et outils permettant la conception et la réalisation d'objets. C'est un espace de rencontres et de créations collaboratives dédié au **numérique et à la technologie** allant de la découverte jusqu'à la réalisation de projets complexes sollicitant **l'autonomie de l'étudiant**. Les porteurs de projets innovants et/ou entrepreneuriaux peuvent notamment bénéficier d'un accompagnement par les *fablab managers* sur l'étape de prototypage. L'équipe du fablab travaille en réseau avec d'autres

acteurs tels que l'Eirlab (Enseirb-matmeca), CapSciences... ceux-ci ouvrent des perspectives très utiles pour les porteurs de projet.

- Le **Technoshop** de l'université de Bordeaux, grâce à son équipe pluridisciplinaire d'ingénieurs et de techniciens, prend en charge des projets multi-technologiques en faisant bénéficier de leur expertise les entreprises régionales et les porteurs de projets d'innovation et de transfert de technologie.
- La **plateforme VIA Inno** est une plateforme de recherche universitaire (labellisée en 2019) de l'université de Bordeaux qui favorise la pratique de l'intelligence technologique au sein de l'écosystème français de l'innovation.
- etc.

	Entrepreneuriat	Innovation
Accompagnement des pratiques et des projets	UBeeLab et FabLab Portfolio de l'entrepreneur UBooster	Fablab Science Lab 22 Eirlab NEA

Les WP4, WP5, WP6, WP7 contribueront notamment à appuyer les dispositifs et structures se proposant d'accompagner les étudiants de l'UB-InnovationS dans leurs projets entrepreneuriaux et/ou d'innovation.

5.3.1.2 Dispositifs génériques

Une approche par les compétences

L'entrepreneuriat, de même que l'innovation, exigent une maîtrise de compétences transversales. Au final, développer ces compétences chez les étudiants, même sans leur parler d'innovation et d'entrepreneuriat au sens propre, est une manière de faciliter à terme leur mise en action dans ces deux domaines si leur envie de s'engager professionnellement dans des projets de ce type apparaît (parfois bien après la fin de leurs études). Les compétences entrepreneuriales et d'innovation sont transverses et encouragent chez les apprenants leur capacité à agir. L'entrepreneuriat ne se réduit pas à la création d'entreprise, de même l'innovation ne se limite pas à la technologie. L'entrepreneur vient davantage du mot entreprendre que du mot entreprise. Ce sont donc des compétences pour agir.

Aussi, ces compétences étant désormais attendues par le monde professionnel, il est opportun de permettre aux étudiants de les identifier et d'être en capacité de les mobiliser.

Dans ce cadre, bien qu'un référentiel de compétences entrepreneuriales soit déjà existant (ci-après), il est intéressant de noter qu'une partie des référentiels des compétences entrepreneuriales et des compétences de l'innovation seront probablement amenés à recouper les attendues pour être un citoyen du XXIème siècle, apte à s'engager et à contribuer aux transitions sociétales et environnementales (cf ENLIGHT framework, projet Disrupt Campus). Le WP1 du programme, nous engage à la co-construction d'un référentiel de compétences à l'innovation et l'entrepreneuriat permettant d'identifier les similitudes et les spécificités de chacune de ces thématiques et permettant de donner vie à un certain nombre d'actions dans le cadre de ce programme (cadrage de l'AMI, travail sur la démarche portfolio...).

Par ailleurs, afin différentes actions peuvent être imaginées dans le cadre de cette approche par compétences pour donner toutes les clés aux étudiants :

- La valorisation de différentes formes de pédagogies actives permettant aux étudiants et aux enseignants d'expérimenter une forme d'innovation (apprentissage, format...) leur permettant d'envisager certaines situations directes ou indirectes sous un angle différent.
- Mise en place d'openbadges constituant un dispositif de valorisation des compétences acquises à même de rendre visibles aux yeux des acteurs du monde socio-économique les compétences transversales acquises par un étudiant « entreprenant » ou « innovant » et de renforcer l'employabilité de ce dernier.
- **Accompagnement des étudiants à la valorisation des compétences de l'innovation et de l'entrepreneuriat** : développement d'activités et de ressources pédagogiques spécifiques en

collaboration de la MAOIP. Cela permet non seulement le renforcement de leur employabilité mais également de développement d'une réflexibilité sur leur parcours bénéfique à leur estime.

- L'identification par les équipes pédagogiques de compétences qu'ils souhaiteraient permettre aux étudiants de développer dans le cadre de leur formation (gestion de projet, compétences managériales...) et la mise à disposition des outils dont ils ont besoin pour le réaliser (WP4 – AMI Esprit d'entreprendre et d'innover / WP8 – Projets pilotes)

PORTFOLIO DES COMPÉTENCES ENTREPRENEURIALES*

1. SOFT SKILLS (compétences douces ou transverses)

Compétences individuelles

Créativité	Je suis capable de mettre en œuvre des méthodes de créativité.
Résolution de problèmes	Je suis capable de trouver des solutions quand je rencontre des problèmes.
Gestion de l'ambiguïté	Je suis capable de faire face à des situations incertaines et de passer à l'action quand je suis confronté.e à une situation inattendue.
Communication	Je suis capable de communiquer des informations en interne et en externe.

Compétences relationnelles

Persuasion/ négociation	Je suis capable de négocier et de convaincre les autres.
Networking-réseautage	Je suis capable d'entrer en contact avec des personnes pour atteindre un but.
Collaboration/ Travail d'équipe	Je suis capable de travailler dans une équipe.

2. COMPETENCES MANAGERIALES

Définition et mise en œuvre d'une stratégie	Je suis capable de définir une stratégie pour mon projet et de la mettre en œuvre.
Leadership/ gestion d'équipe	Je suis capable de mener une équipe.
Planification/ organisation (de ressources, de tâches...)	Je suis capable de conduire l'organisation d'un projet (définir des objectifs, planifier, répartir les tâches, mobiliser les ressources).
Management des opérations (finance, marketing, droit, etc.)	Je suis capable d'appliquer des connaissances en gestion d'entreprise (finance, marketing, droit, etc...).

3. COMPETENCES TECHNIQUES OU « METIER »

Compétences basées sur le métier (générales and opérationnelles)	Je maîtrise les savoirs, savoirs-faire et savoirs-être dans le domaine d'activité de mon projet.
--	--

4. COMPETENCES SPECIFIQUES A L'ENTREPRENEURIAT

Détecter et définir des opportunités d'affaires	Je suis capable d'imaginer une activité (détecter un potentiel d'affaires) dans les environnements que je rencontre.
	Je suis capable d'utiliser une étude de marché pour analyser le potentiel d'affaires d'une activité.
Business Model	Je suis capable de designer un business model.
Lancer une activité	Je suis capable d'aller plus loin et de concrétiser cette activité (exploiter son potentiel).

5. COMPETENCES D'APPRENTISSAGE

Collecter, analyser et utiliser des informations	Je suis capable de trouver des informations, de les analyser et de les utiliser.
Compétences métacognitives	Je suis capable de mettre en œuvre des méthodes d'apprentissage.

* Source : , F Krémer, E Jouison, Journal of Enterprising Culture 29 (01), 21-39

Une approche par les espace d'apprentissage

Les Nouveaux Espaces d'Apprentissage sont des vecteurs pour encourager l'esprit d'innovation et l'esprit d'entreprendre et pour faciliter l'acquisition des compétences des référentiels de ces deux domaines. Ces espaces ne sont pas des fins en soi, elles facilitent la diffusion de ces compétences par : la diversité des postures que les équipes pédagogiques et les étudiants peuvent prendre, l'organisation de l'espace (mobilier mobile), l'interactivité des outils numériques (écran intelligent) et la possibilité d'appliquer des pédagogies actives (pédagogie par projet, classe inversée...). Un programme spécifique pour engager la dynamique autour des nouveaux espaces d'apprentissage a été validé en CTO Innovation en juin 2024. L'opérationnalisation de ce programme étant également dans la feuille de route de la chargée de projet InnovationS de la MAPI, elle sera majoritairement intégrée à ce programme afin de faciliter la mise en œuvre des actions et la répartition budgétaire. Le programme InnovationS s'est fixé comme objectifs la création de salles de créativité, et plus généralement de tiers lieux physiques et numériques avec comme finalité que chaque usager soit à moins de 15 minutes à pieds ou en transport d'un de ces espaces. Le programme NEA précise que la diversité des lieux permet le développement d'un esprit d'innover et d'entreprendre. Aussi, le programme InnovationS contribuera à la création de tout type de NEA **eu égard aux objectifs de développement de l'esprit d'innovation et l'esprit d'entreprendre en encourageant les espaces de créativité et les salles de pédagogies actives.**

Les éléments synthétiques présentés ci-après résument les principaux axes à travailler sur le sujet.

Les « Nouveaux espaces d'apprentissage » (NEA) se définissent en premier lieu **par opposition aux espaces d'apprentissage classique** (ENS de Lyon, 2018). De ce fait, ils désignent des espaces :

- Conçus et organisés **différemment de la « classe autobus »** (ou « amphithéâtre autobus »)
- Intégrant des potentialités liées aux **technologies et équipements numériques**
- Invitant à **élargir et hybrider les espaces et les temps d'apprentissage** (sortir de l'unité de lieu et de temps pour la séquence ou le processus d'apprentissage).

Les principaux objectifs de ces espaces sont :

- Favoriser l'**apprentissage actif** des étudiants en créant un environnement qui facilite la participation et les interactions
- Soutenir les **méthodes de pédagogie active** en proposant des outils qui encouragent le travail collaboratif et hybride
- **Optimiser l'utilisation des espaces** au regard des activités pédagogiques envisagées grâce à du mobilier modulable
- **Faciliter** l'exploration à la créativité, le questionnement de la posture enseignante et les activités pédagogiques actives grâce à la conception de l'espace

Un premier travail de recensement des Nouveaux Espaces d'Apprentissage (NEA) a été réalisé par Merlin Lamago (ingénieur pédagogique à la MAPI en 2021). L'ensemble de ces NEA ont été catégorisés et analysés afin d'avoir un aperçu des espaces disponibles en fonction de leurs usages et de leurs équipements. Sous la houlette d'Océane Martin (MAPI, coordinatrice dans l'équipe de direction), Erika Hierholzer (MAPI, ingénieure pédagogique) et Pauline Gey (chargée de projet InnovationS), la question des NEA et de leur visibilité a été posée à travers l'actualisation et l'amélioration de la typologie (détaillée ci-après) et d'une cartographie présente sur le [site enseigner](#). Chaque NEA sera accompagné d'une fiche descriptive (localisation, description du lieu, présentation des possibilités offertes par cette salle, droit d'accès et réservation) ainsi que d'une photo interactive en 360° donnant la possibilité à l'utilisateur de visionner le lieu à sa guise.

Dans un souci de pertinence, une typologie précise de chaque espace a été établie ci-dessous. Elle se base sur le travail de l'[Université de Grenoble Alpes](#), couplée à la plateforme nationale sur "[Les lieux inspirants de l'enseignement supérieur](#)" qui recense ces espaces au niveau national.

Les principaux axes de travail identifiés sont les suivants :

-
- Réaliser un état des lieux continu de l'existant
 - Ouvrir de nouveaux espaces et améliorer l'existant : AMI esprit d'entreprendre et d'innover volet NEA
 - Accompagner les usagers : création de scénario d'usage, AMI esprit d'entreprendre et d'innover volet NEA
 - Améliorer la visibilité de ces espaces et leurs usages : communication, ateliers, formations MAPI
 - Ouvrir les espaces au plus grand nombre

Afin de mener à bien ces actions, un GT NEA réunissant une diversité de services (MAPI, DSI, PPE, MAOIP, DirCom, Partenaires InnovationS, DirDoc) a été mis en place depuis septembre 2024 afin de traiter un certain nombre de sujet : instruction des dossiers de l'AMI esprit d'entreprendre et d'innover volet NEA, encadrer le développement des projets, partage de bonnes pratiques de gestion des espaces (réservation, processus de mutualisation...). Une communauté de pratique devrait également voir le jour afin de permettre aux usagers de ces espaces de partager des bonnes pratiques, d'apprendre entre pairs et d'identifier des besoins émergents.

TYPLOGIE

Espace de coworking : espace de travail partagé où les étudiants, le personnel universitaire et les entrepreneurs peuvent collaborer et travailler sur des projets

- **Objectif** : favoriser la créativité, la collaboration interdisciplinaire et le développement de projet innovants
- **Conception / matériels** : bureaux partagés, salle de réunion, équipements de bureau (modulable), espace de détente
- **Activités** : travaux d'équipe, réunions de projet, travail individuel, développement de startups, partage de compétences, ateliers de travail, meeting

Classe flexible : salle de cours aménagée de manière à favoriser l'apprentissage actif et collaboratif en permettant aux étudiants et aux enseignants de réorganiser l'espace en fonction des besoins de l'activité en cours, à travers une grande variété de configuration

- **Objectif** : créer un environnement d'apprentissage adaptatif pour encourager l'engagement des étudiants, la participation active, la collaboration et l'apprentissage individualisé
- **Conception / matériels** : mobilier modulable
- **Activités** : discussions en petits groupes, travaux de projet, activités d'apprentissage

Fablab - Living Lab : laboratoire de fabrication et d'expérimentation - atelier équipé d'outils et de machines de pointe pour la conception, le prototypage et la fabrication

- **Objectif** : stimuler la créativité, la recherche, l'innovation et permettre de concrétiser des idées avec des machines
- **Conception / matériels** : imprimantes 3D, découpeuses laser, machines CNC, équipements de prototypage, poste de travail, matériels thématiques...
- **Activités** : conception de projets, prototypage, recherche en ingénierie, ateliers de fabrication

Learning center et bibliothèque : espace de consultation de ressources mais aussi lieux de vie et de formation avec des horaires d'accès étendus ; propose des services et des espaces d'apprentissage innovants en lien avec les évolutions pédagogiques et numériques et adaptés à des utilisateurs variés

- **Objectif** : offrir un hub central pour l'apprentissage autonome, la recherche et l'assistance académique
- **Conception / matériels** : espace de lecture, ressources imprimées et numériques, salles de tutorat, poste informatiques
- **Activités** : étude individuelle, recherche, tutorat, consultations académique, lecture

Salle de créativité : espace spécialement conçu pour encourager la génération d'idées, la pensée créative, la collaboration et l'innovation

-
- **Objectif** : faciliter la créativité, la réflexion hors cadre et favoriser la résolution de problèmes et l'innovation
 - **Conception** : équipée de tableaux blancs, surface d'écriture, marqueurs, crayons, peinture, post-it, fournitures de bureau créatives, écrans ou projecteurs, mobilier flexible pour permettre différentes configurations, supports visuels pour afficher des idées
 - **Activités** : brainstorming, développement de projets créatifs, réunion de conception

Salles de pédagogies actives : salles conçues et organisées pour permettre et encourager le travail en groupe, le développement de l'apprentissage entre pairs et placer le travail en mode projet au cœur de la situation d'apprentissage

- **Objectif** : promouvoir l'apprentissage actif, où les étudiants participent activement et interagissent avec le contenu
- **Conception** : équipée de tables modulables, de technologies interactives et d'un agencement permettant la collaboration - Mobilier modulable et flexible pour permettre différentes configurations, tableaux blancs/interactifs, écrans, vidéoconférence et équipements de communication en groupe, outils de collaboration en ligne, système de sonorisation
- **Activité** : discussion en groupe, résolution de problèmes, projets collaboratifs, enseignement interactif

5.4 Annexe 4 : Descriptif détaillé des WP

5.4.1.1 WPO : Conception du programme

Date : Sept 2023 – Oct 2024

Objectif : Poser le cadre du programme Acculturation et formation des étudiants à l'innovation et l'entrepreneuriat pour permettre la mise en place de dispositifs adaptés aux besoins des communautés.

Etapes :

- La réalisation d'un premier inventaire des formations à l'innovation et l'entrepreneuriat proposées par l'université de Bordeaux
- La rédaction du cadrage du programme NEA. L'opérationnalisation de ce programme étant également dans la feuille de route de la chargée de projet InnovationS de la MAPI, elle sera majoritairement intégrée à ce programme afin de faciliter la mise en œuvre des actions et la répartition budgétaire.
- La tenue d'entretiens avec des personnels en lien avec l'innovation et l'entrepreneuriat au sein de l'université et chez ses partenaires
- La réalisation d'un benchmarking auprès de différentes universités françaises.

Livrables : Note de cadrage, budget prévisionnel

Equipe mobilisée : Estèle Jouison (VP), Pauline Gey (CDP)

Instance de validation : CTO FARE

PHASE 1

5.4.1.2 WP1 : Identification d'un référentiel de compétences partagées

Date : Juil 2024 – Déc 2024

Objectifs : L'innovation et l'entrepreneuriat partagent un ensemble de **compétences transversales** et nécessitent **des compétences spécifiques associées à la nature du projet**. Ce WP travaille à la construction d'un référentiel partagé des principales compétences professionnalisantes autour d'un projet d'innovation et d'entrepreneuriat (en termes de posture, de compréhension des enjeux, de conduite de projet, de savoirs techniques...) pour :

- Permettre aux communautés de se saisir des compétences complémentaires aux disciplines auxquels elles forment les étudiants et **aux métiers auxquels elles les préparent**.
- De compléter les différents travaux déjà réalisés autour des acquis d'apprentissages transversaux, des compétences aux transitions, du référentiel ENLIGHT et tout autre référentiel de compétences existant à l'UB.
- Permettre de poser le cadre thématique des différents dispositifs proposés au sein de ce programme.

Etapes :

- Premier atelier réalisé en juillet 2024 avec un collectif de 16 personnels de l'université.
- Réalisation d'un second atelier en octobre 2024
- Proposition de la validation d'un référentiel en Novembre/Décembre 2024

Livrables : Référentiel de compétences à l'innovation et l'entrepreneuriat, tableau à double entrée mettant au regard des compétences déterminées, le profils d'étudiants et les niveaux d'intervention.

Equipe mobilisée : Estèle Jouison (VP), Barbara Lavianne (IF), Pauline Gey (CDP), sollicitation d'une 40ème de personnels en lien avec les thématiques de l'innovation et de l'entrepreneuriat. Susana Avila, (CDP acculturation des personnels) a été intégrée dès le début de la démarche.

Instance de validation : CTO FARE

Date : Sept 2023 – Sept 2025

Objectifs : L'intensification de la sensibilisation des étudiants à l'innovation et à l'entrepreneuriat ne peut s'opérer sans la mobilisation d'outils disponibles tel que la digitalisation de la formation.

Aussi, afin de permettre l'appréhension des premiers concepts gravitants autour de l'innovation et l'entrepreneuriat un module d'autoformation sera proposé sous la forme d'un espace moodle. L'objectif étant de l'intégrer à des unités d'enseignement le plus tôt possible dans le parcours universitaire des étudiants afin de leur permettre d'identifier l'ensemble des perspectives d'orientation, de formation et d'insertion à leur portée.

L'espace moodle se décompose en 3 grand volets :

- Volet 1 : une brique générique permettant d'introduire l'entrepreneuriat, de déconstruire les idées reçus...
- Volet 2 : des briques disciplinaires permettant de faire le lien entre un discipline et l'entrepreneuriat (ex : entrepreneuriat et droit)
- Volet 3 : un brique reliant l'entrepreneuriat et les transitions

Un espace miroir sera également développé autour de l'innovation.

La contribution de partenaires à la conception de ce module nécessite d'ouvrir une réflexion quant à la possibilité de mettre à disposition les contenus produits pour qu'ils puissent être exploités par d'autres partenaires.

Ce module d'autoformation a vocation à être travaillé conjointement avec le programme acculturation et formation des personnels pour mutualiser les forces et augmenter l'impact de ce dispositif.

Étapes :

- Création de la brique générique entrepreneuriat en 2023-2024
- Premières expérimentations fin 2024 et création d'une brique disciplinaire entrepreneuriat et de la brique entrepreneuriat et transition
- Intégration d'une brique générique sur l'innovation et d'une brique disciplinaire innovation pour la rentrée 2025
- Déploiement sur différentes formations
- Ouverture d'un AMI thématique dans le cadre de l'AMI esprit d'entreprendre et d'innover pour concevoir des briques disciplinaires dans chacune des composantes (ex : Economie & Innovation...)

Livrables : Première version d'un espace moodle pour l'innovation et pour l'entrepreneuriat pour la rentrée 2025

Équipe mobilisée : Estèle Joison (VP), Alexandre Savin (Service entrepreneuriat), en recrutement (IP), Pauline Gey (CDP), Susana Avila (CDP personnels), Partenaires InnovationS, Robin Pointet (Doctorant BSE)

Instances de validation : Bureau MAPI, C3P

5.4.1.4 WP3 - Inventaire des formations avec le service 3D

Date : Juil 2024 – Fev 2025

Objectif : Suite au premier inventaire des formations à l'innovation et l'entrepreneuriat réalisé en mars 2024, la chargée de projet InnovationS a sollicité le service 3D afin de travailler conjointement à l'actualisation de cet inventaire sur la base d'une méthodologie plus solide. Cet inventaire permettra notamment de suivre l'évolution de l'offre de formation en matière d'innovation et d'entrepreneuriat sur l'ensemble de l'université de Bordeaux et de nourrir les indicateurs remontés à l'ANR annuellement. Cet inventaire confronté au regard des communautés concernées permettra de valoriser les dynamiques pré-existantes.

Étapes :

- Identification d'une liste de mots clés sur l'innovation et l'entrepreneuriat
- Première extraction fin 2024
- Analyse des résultats et ajustements
- Partager les résultats avec la communauté avec une analyse qualitative des résultats (est-ce que le recensement réalisé est bon ? Est-ce que certaines actions ne figurent pas ? Lesquelles ?...)
- Systématisation du process annuellement pour la remontée des indicateurs

Livrables : Processus de recueil des données pour nourrir les indicateurs et réaliser les bilans du programme annuellement

Equipe mobilisée : Estèle Joison (VP), Alexandre Savin (Service entrepreneuriat), Pauline Gey (CDP), Yann Bougeard (Service 3D), Simon Macaire (OFVU)

Instances de validation : CTO FARE & CTO Innovation

5.4.1.5 WP4 - AMI esprit d'entreprendre et d'innover

Date : Oct 2024 – Fev 2025

Objectif : L'atteinte des objectifs du volet formation du programme InnovationS nécessite la mobilisation de différentes communautés en lien avec la formation des étudiants et leur valorisation. Afin de faciliter l'identification de projets émergeant au sein des différentes composantes et services, un appel à projet « Innovation sous toutes ses formes » devrait voir le jour au premier trimestre 2025. Cet AMI permettra aux différentes communautés de bénéficier de ressources (financières, accompagnement pédagogique, mise en relation...) afin d'œuvrer pour une offre de formation en cohérence avec les besoins du marché du travail et des étudiants sur les thématiques de l'innovation et l'entrepreneuriat.

Cet **AMI proposé au fil de l'eau intégrera sous sa houlette, des AMI ponctuels** (détaillés dans le WP5) en fonction des priorités de l'établissement ou selon les projets expérimentés qui nécessiteraient d'être essaimés. Il a ainsi pour vocation d'intégrer dans ses principaux axe l'AMI Nouveaux Espaces d'Apprentissage validé dans le cadrage du programme NEA en juin 2024.

Les principaux axes seront en lien avec les niveaux d'intervention déterminés plus haut :

- Œuvrer en faveur de la sensibilisation des étudiants à l'innovation et l'entrepreneuriat
 - Développement / adaptation de certaines unités d'enseignement (modalités de digitalisation et d'hybridations à intégrer à la réflexion)
 - Mettre en place de nouveaux espaces d'apprentissage et en favoriser les usages
 - Adapter/construire une UE et/ou une action de sensibilisation créditante ou non
- Renforcer l'offre de formation à l'innovation et l'entrepreneuriat
 - Adapter un bloc de connaissances et compétences en lien avec l'innovation et l'entrepreneuriat (fil conducteur)

-
- Adapter / créer un parcours / mention en lien avec l'innovation et l'entrepreneuriat
 - Accompagner le développement et la valorisation de projets d'innovation et/ou d'entrepreneuriat
 - Expérimenter, essayer des projets pédagogiques en lien avec le monde socio-économique

A noter que cet AMI s'intègre à la refonte et l'harmonisation de la C3P et est travaillé dans sa conception en étroite collaboration avec Hélène Giraudet, la chargée de projet en charge de l'AAP STEP et de l'organisation des C3P et son bon déroulement.

Etapes :

- Rédaction des modalités de l'AMI
 - Intégration des spécificités de l'axe sur les NEA proposés par le GT NEA
- Validation du cadre de l'AMI (décembre/janvier)
- Lancement de l'AMI en février/mars en interne
- Ouverture de l'AMI aux partenaires
- Réflexion sur la pérennisation de cet AMI au regard des premières expérimentations.

Livrable : Document de cadrage de l'AMI esprit d'entreprendre et d'innover

Equipe mobilisée : Estèle Jouison (VP), Pauline Gey (CDP), Alexandre Savin (Service Entrepreneuriat), GT NEA, ingénieur pédagogique et/ou de formation (MAPI)

Instance de validation : Bureau MAPI, C3P

PHASE 2

5.4.1.6 WP5 : Axes thématiques de l'AMI esprit d'entreprendre et d'innover

Date : Mars 2025 – Mars 2026

Objectif : Dans le cadre du programme, nous proposons l'expérimentation d'axes spécifiques au sein de l'AMI esprit d'entreprendre et d'innover sur certaines thématiques estimées comme prioritaires par l'établissement dans l'enrichissement de la sensibilisation et de la formation à l'innovation et à l'entrepreneuriat de l'UB et ses partenaires.

Voici quelques idées d'AMI qui pourraient être initiés :

- Développement des briques disciplinaires du module d'autoformation à l'innovation et l'entrepreneuriat par les équipes pédagogiques compétences (ex : réaliser une brique du lien entre l'innovation et l'économie)
 - Proposer des missions complémentaires de doctorants
 - Des heures complémentaires
- Réflexion sur la mise en place d'un programme de spécialisation à l'innovation en regroupant un groupe de travail prêt à chahuter l'idée et proposer un résultat accessible à un ensemble d'étudiants de l'université.
- Proposer une mise en relation entre les équipes pédagogiques et le monde socio-économique grâce à un catalogue de projets tutorés thématiques (ex : catalogue de projets en lien avec l'eau...)

Etapes :

- Identification de sujets prioritaires, cadrer les attendues, les moyens alloués

-
- Diffuser l'AMI et sélectionner les personnes mobilisées via l'AMI esprit d'entreprendre et d'innover sous toutes ses formes
 - Conception et expérimentation des productions
 - Intégration à l'offre de formation

Livrable : Calendrier d'AMI, cadrage des différents AMI

Equipe mobilisée : Pauline Gey (CDP), Estèle Jouison (VP), ingénieur pédagogique et/ou de formation (MAPI)

Instance de validation : Bureau MAPI, C3P

5.4.1.7 WP6 : communication et animation du programme à l'échelle du PUI

Date : Tout au long du programme

Objectif : Une communication cohérente et efficace sur le programme et en lien avec les autres programmes du grand programme InnovationS est l'une des clés de la réussite du programme. L'objectif étant de mettre à disposition des communautés en lien avec la formation l'ensemble des informations sur les dispositifs qu'ils peuvent solliciter en lien avec la formation. Cela permettra également aux étudiants d'avoir accès aux ressources clés pour leur ouvrir le champ des possibles en matière de formation et d'orientation professionnelle.

Les besoins sont multiples et communs à ceux du programme acculturation et formation des personnels: vulgariser et promouvoir l'innovation de manière large, rendre visibles les formations proposées, assurer une cohérence et une régularité des communications, optimiser le ciblage des publics et des médias.

Étapes :

- **Co-conception d'un plan de communication** et d'animation globale pour le programme, en cohérence avec la stratégie et les plans de communication pour l'ensemble des programmes InnovationS et PUI.
- **Coordination**
- **Mise en place dans le périmètre qui concerne la formation et acculturation des étudiants**
- **Pilotage**

Livrable : Plan de communication

Équipe mobilisée : Pauline Gey (CDP), Susana Avila (CDP personnels), Hélène Schwalm, Carli Fabre, Nelly Vidal, Alexandre Savin (Service entrepreneuriat), acteurs de l'offre de formation chez les partenaires PUI, membres des équipes « synergies » volontaires.

Instance de validation : Comité Innovation, CTO Innovation

5.4.1.8 WP7 : Actions de sensibilisation

Date : Sept 2025

Objectif : Renforcer, construire et déployer des actions de sensibilisation à l'innovation et l'entrepreneuriat en lien avec les différents partenaires. Ces événements pourront émerger de différents services, impacter différents programmes et pourront être des terrains d'expérimentations et d'engagements.

Voici quelques idées d'actions à approfondir :

- Format participatifs et interactifs autour de l'innovation en relation avec le service Dev.Emergence et la chargée de projet acculturation et formation des personnels.

-
- La création de liens avec des associations étudiantes qui sont des acteurs majeurs de la vie étudiante de l'université. L'objectif serait de co-construire avec eux des actions afin qu'ils puissent contribuer à sensibiliser leurs adhérents aux enjeux de notre siècle. Cette hypothèse est encore à structurer au regard d'une rencontre avec différents acteurs associatifs de l'université pour identifier au mieux comment le sujet pourrait être adressé.
 - Evènements de mise en réseau d'étudiants et d'alumni et création d'un club des entrepreneurs de l'UB.
 - Participation à des événements portés par le grand programme innovationS ou d'autres grands programmes (Semaine de l'innovation...)
 - Hackathon et/ou tournoi de gestion interdisciplinaire

Etapas :

- Identifier un ensemble d'actions à expérimenter
- Rassembler les acteurs concernés
- Expérimenter et coordonner
- Déployer et enrichir

Livrable : Expérimentation de diverses actions de sensibilisation

Equipe mobilisée : Adrien Nicolas (MAOIP), Pauline Gey (CDP), Susana Avila (CDP personnels), Alexandre Savin (Service Entrepreneuriat), Aurélie Caille (Chargée d'animation de communautés), des associations étudiantes aux thématiques en lien avec l'innovation.

Instance de validation : CTO Innovation, CTO FARE

5.4.1.9 WP8 : Projets pilotes transversaux

Date : Juin 2025

Objectif : Des projets pilotes transversaux aux différentes SNI et partenaire InnovationS seront initiés afin d'ancrer le changement culture attendu. Ces projets pilotes auront pour objectif d'apporter les outils et les ressources nécessaires à l'engagement de l'ensemble des communautés de l'université étendu.

Voici quelques idées d'actions à approfondir :

- Catalogue de projets tutorés en lien avec le monde socio-économique à disposition des équipes pédagogique : projet à mener en lien avec les équipes de la DIESE et de l'institut des Transitions
- Catalogue de enseignants et/ou chercheurs ressources pouvant intervenir ponctuellement dans certaines formations sur des thématiques en lien avec l'innovation : projet à mener en lien avec le service des ressources humaines
- Espace sur le site internet de l'université de Bordeaux, dédié aux étudiants, rassemblant l'ensemble de l'offre de formation à l'innovation et l'entrepreneuriat en fonction des niveaux d'intervention : projet à mener en lien avec la direction de la communication et la MAOIP
- **Accompagnement des étudiants à la valorisation des compétences de l'innovation et de l'entrepreneuriat :** développement d'activités et de ressources pédagogiques spécifiques (en collaboration de la MAOIP)

Etapas :

- Rassembler les acteurs concernés
- Identifier si des outils sont déjà disponibles qu'il pourrait être pertinent d'enrichir (The Hub...)
- Concevoir et expérimenter

-
- Déployer et enrichir au regard de l'évolution de l'offre de formation

Livrable : Différents catalogues et espaces pour valoriser les actions de l'UB en termes de formation à l'innovation et l'entrepreneuriat

Equipe mobilisée : Adrien Nicolas (MAOIP), Pauline Gey (CDP), Susana Avila (CDP personnels), Alexandre Savin (Service Entrepreneuriat), Manon Lassaingne (chargée de développement de partenariats)

Instance de validation : CTO Innovation, CTO FARE

PHASE 3

5.4.1.10 WP9 : Déploiement des dispositifs

Le déploiement des dispositifs se décompose en deux temps : un temps d'expérimentation en interne de l'UB afin de mettre en place les processus adéquats et d'initier la dynamique. Un temps de montée en puissance avec l'ouverture des dispositifs aux partenaires InnovationS.

Temps 1 : En interne

Date : Mars 2025

Objectif : Ce temps permet la bonne intégration des dispositifs proposés dans les process existant de l'université. Cela permettra également de dimensionner les besoins inhérents à une montée en puissance des actions.

Etapes :

- Mise en place des WP2, WP5, WP5 et premiers expérimentation WP7
- Traitement des difficultés de process et d'opérationnalisation
- Adaptation du process au fonctionnement des partenaires

Equipe mobilisée : Pauline Gey (CDP), Alexandre Savin (Service entrepreneuriat), Communautés « Entrepreneuriat », services administratifs (DF, DIPSI...)

Instance de validation : CTO FARE, Comité Innovation

Temps 2 : En externe

Date : Janvier 2026

Objectif : Ce temps marquera le déploiement effectif du programme au regard de ses objectifs en ambitions. Il nécessitera une réflexion solide sur la pérennisation du programme au regard des dispositifs et des équipes impliquées. Un travail de pilotage afin de mutualiser et rendre accessible de ce que chacun fait au sein des différentes communautés de partenaires sur le sujet de l'innovation et l'entrepreneuriat (InnovationS, PUI, CCT action 4) sera réaliser afin de ne pas démultiplier les supports et l'énergie dépensée.

Etapes :

- Ouverture des dispositifs aux partenaires
- Retour d'expérience et adaptation aux difficultés identifiées
- Intégration de certains dispositifs de façon pérenne

Equipe mobilisée : Pauline Gey (CDP), Alexandre Savin (Service entrepreneuriat), Communautés « Entrepreneuriat », services administratifs (DF, DIPSI...), CCT Action 4

Instance de validation : CTO FARE, Comité Innovation

5.5 Annexe 5 : SWOT

FORCES	FAIBLESSES
<p>Articulation étroite avec les axes de transformation de l'offre de formation</p> <p>Collaboration étroite entre les différentes équipes du programme InnovationS (DIESE , AGRH...)</p> <p>Ligne budgétaire conséquente</p> <p>Les communautés ont répondu présentes dès les premières sollicitations de la chargée de projet : l'intérêt pour le sujet n'est pas à démontrer</p> <p>Plan d'action de l'entrepreneuriat déjà effectif et bon terrain d'expérimentation sur lequel s'appuyer pour diffuser le plan d'action autour de l'innovation</p>	<p>Contours flous autour de la définition de l'innovation et ses limites</p> <ul style="list-style-type: none"> - Degrés d'importance : Haute - Pistes d'amélioration : Référentiel de compétences à l'innovation et l'entrepreneuriat, définit avec le VP Innovation les thématiques prioritaires <p>Pas encore d'actions engagées avec les partenaires</p> <ul style="list-style-type: none"> - Degrés d'importance : Modérée - Pistes d'amélioration : lancement du conseil de perfectionnement, continuer les rencontres de partenaires, Réunion de la communauté entrepreneuriat en novembre <p>Turnover des ressources disponibles sur le projet (ingénieur pédagogique) et risque de manquer de ressources selon l'ampleur des dispositifs.</p> <ul style="list-style-type: none"> - Degrés d'importance : Haute - Pistes d'amélioration : être attentif à la charge de travail demandée et mobiliser la chefferie du programme InnovationS dès que nécessaire.
OPPORTUNITES	MENACES
<p>Identification du sujet comme ambition stratégique de la direction de l'UB</p> <p>Articulation stratégique avec différents programmes (InnovationS, Tiers-lieux, ACT, Enlight...)</p> <p>Dispositifs proposés et thématiques traitées identifiées comme sujet travaillé dans d'autres universités grâce à un benchmarking</p> <p>Ouvrir le champ des possibles des étudiants pour une meilleure intégration dans le monde professionnel.</p>	<p>Nombreuses sollicitations des équipes pédagogiques de la part du ministère (approche par compétences, formation aux transitions...), risque d'une sur sollicitation.</p> <p>Baisse du budget de l'Etat pour l'enseignement supérieur</p>